



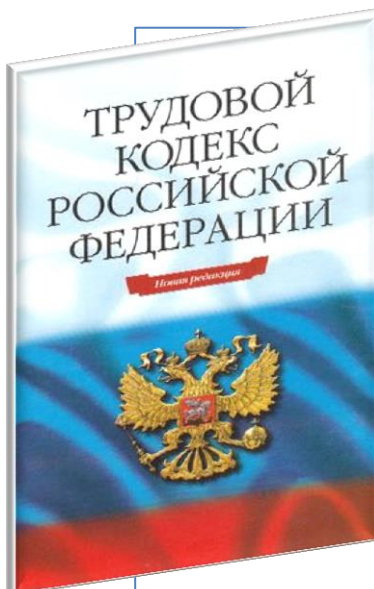
Оптимизируем расходы на финансирование мероприятий по охране труда

Последовательность действий

СОДЕРЖАНИЕ

Где взять деньги на охрану труда?	2
Снижаем издержки организации за счет экономии на страховых взносах	4
Что надо сделать страхователю для получения скидки к страховому тарифу?	4
Порядок установления страховых скидок	5
Возвращаем часть средств, перечисленных в ФСС	6
На что Фонд выделяет средства? В каком порядке?	7
Какие документы необходимо представить в ФСС, чтобы получить возмещение затрат на улучшение условий и охраны труда?	8
Сроки, установленные для принятия решения о финансовом обеспечении предупредительных мер и его объеме	11
Причины, по которым ФСС вправе отказать в финансировании	11
Действия страхователя при получении отказа	12
Отчет об использовании средств Фонда	12
Приложение А Форма заявления об установлении скидки к страховому тарифу на обязательное социальное страхование от несчастных случаев на производстве и профессиональных заболеваний	13
Приложение Б Блок-схема предоставления территориальным органом ФСС государственной услуги по установлению скидки к страховому тарифу на обязательное социальное страхование от несчастных случаев на производстве и профессиональных заболеваний	14
Приложение В Образец приказа об установлении скидки к страховому тарифу на обязательное социальное страхование от несчастных случаев на производстве и профессиональных заболеваний	15
Приложение Г Образец приказа об отказе в установлении скидки к страховому тарифу на обязательное социальное страхование от несчастных случаев на производстве и профессиональных заболеваний	16
Приложение Д Форма заявления о финансовом обеспечении предупредительных мер по сокращению производственного травматизма и профессиональных заболеваний работников (рекомендуемая)	17
Приложение Е Форма плана финансового обеспечения предупредительных мер по сокращению производственного травматизма и профессиональных заболеваний работников и санаторно-курортного лечения работников, занятых на работах с вредными и (или) опасными производственными факторами	18

❖ ГДЕ ВЗЯТЬ ДЕНЬГИ НА ОХРАНУ ТРУДА?



Статья 212. Обязанности работодателя по обеспечению безопасных условий и охраны труда

Обязанности по обеспечению безопасных условий и охраны труда возлагаются на работодателя.

Статья 226. Финансирование мероприятий по улучшению условий и охраны труда

Финансирование мероприятий по улучшению условий и охраны труда работодателями (за исключением государственных унитарных предприятий и федеральных учреждений) осуществляется в размере не менее 0,2 процента суммы затрат на производство продукции (работ, услуг).

Работник не несет расходов на финансирование мероприятий по улучшению условий и охраны труда..

Итак, по трудовому законодательству работодатель обязан финансировать мероприятия по охране труда и все затраты брать на себя.

На практике руководитель организации в бюджете зачастую видит только расходы на проведение мероприятий по охране труда. При этом производство и так постоянно требует каких-либо технологических расходов. На охрану труда денег просто не остается.

Охрана труда - дело затратное, денег из него не извлечешь?

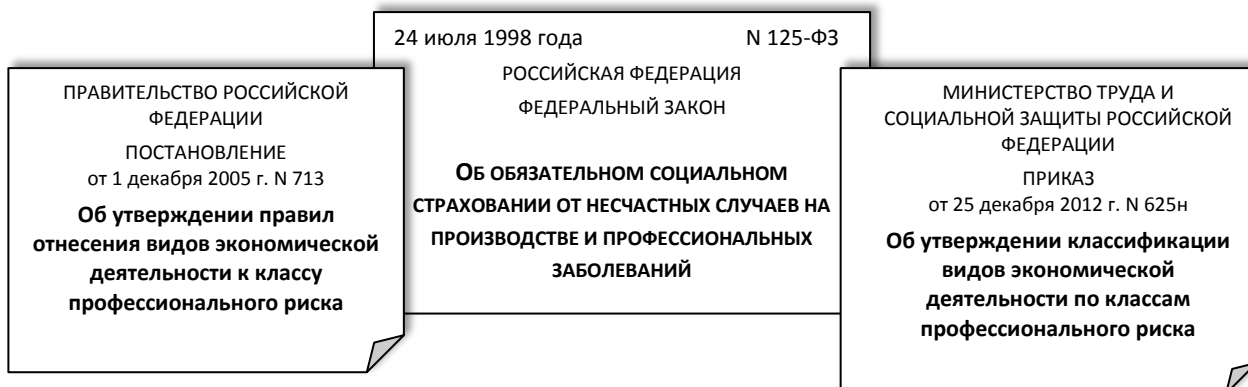
Охрана труда - категория экономическая. Нужно правильно подсчитывать собственные расходы и доходы, не забывая, что **существует дополнительный источник финансирования мероприятий по охране труда.**



Где взять недостающие средства на финансирование мероприятий по охране труда?



Возьмите их в **Фонде социального страхования РФ (ФСС)**



Как известно, каждая компания (страхователь) в установленном порядке ежемесячно отчисляет страховые взносы в ФСС России в соответствии с классом профессионального риска (от 1-го до 32-го), определяемого по виду основной деятельности страхователя.

Страховые тарифы устанавливаются ежегодно (федеральный закон «О страховых тарифах на обязательное социальное страхование от несчастных случаев на производстве и профессиональных заболеваний на ... год и на плановый период... годов

В свою очередь ФСС:

- занимается страхованием от несчастных случаев и профессиональных заболеваний на производстве;
- осуществляет меры по экономическому стимулированию организаций по созданию безопасных условий труда, частично компенсируя некоторые из их расходов на охрану труда



Получить дополнительные средства на финансирование мероприятий по охране труда

❖ СНИЖАЕМ ИЗДЕЖКИ ОРГАНИЗАЦИИ ЗА СЧЕТ ЭКОНОМИИ НА СТРАХОВЫХ ВЗНОСАХ

Скидки к страховым тарифам устанавливаются:

- исполнительным органом ФСС (п. 1 и 2 ст. 18 Федерального закона от 24.07.1998 г. № 125-ФЗ);
- в соответствии с пунктом 3 Правил установления скидок и надбавок к страховым тарифам на обязательное социальное страхование от несчастных случаев на производстве и профессиональных заболеваний (далее Правила):

в текущем году;

на следующий год;

по итогам деятельности страхователя за три предшествующих года.

Что надо сделать страхователю для получения скидок к страховому тарифу?

Чтобы получить скидку к страховому тарифу, страхователь должен **подать заявление в территориальный орган ФСС России** (см. Приложение А) на бумажном носителе или в форме электронного документа, подписанного усиленной квалифицированной электронной подписью.



Срок подачи заявления – **не позднее 1 ноября** года, предшествующего году, на который устанавливается скидка.

Подать заявление на получение скидки страхователь может только **в случае выполнения следующих условий:**

- ✓ **организация работает не менее 3 лет** с момента его государственной регистрации до года, в котором рассчитывается скидка;
- ✓ **взносы платятся своевременно**, отсутствует задолженность по страховым взносам на дату подачи заявления об установлении скидки;
- ✓ в предшествующем финансовом году **отсутствуют страховые случаи со смертельным исходом**, произошедшие не по вине третьих лиц.

Форма расчета по начисленным и уплаченным страховым взносам на обязательное социальное страхование на случай временной нетрудоспособности и в связи с материнством и по обязательному социальному страхованию от несчастных случаев на производстве и профессиональных заболеваний, а также по расходам на выплату страхового обеспечения (форма 4-ФСС) подается в территориальный орган ФСС.

ПРАВИТЕЛЬСТВО РОССИЙСКОЙ ФЕДЕРАЦИИ

ПОСТАНОВЛЕНИЕ

от 30 мая 2012 г. N 524

Об утверждении правил установления страхователям скидок и надбавок к страховым тарифам на обязательное социальное страхование от несчастных случаев на производстве и профессиональных заболеваний

МИНИСТЕРСТВО ТРУДА И СОЦИАЛЬНОЙ ЗАЩИТЫ РОССИЙСКОЙ ФЕДЕРАЦИИ

ПРИКАЗ

от 6 сентября 2012 г. N 177н

Об утверждении административного регламента предоставления фондом социального страхования Российской Федерации государственной услуги по установлению скидки к страховому тарифу на обязательное социальное страхование от несчастных случаев на производстве и профессиональных заболеваний

МИНИСТЕРСТВО ТРУДА И СОЦИАЛЬНОЙ ЗАЩИТЫ РОССИЙСКОЙ ФЕДЕРАЦИИ

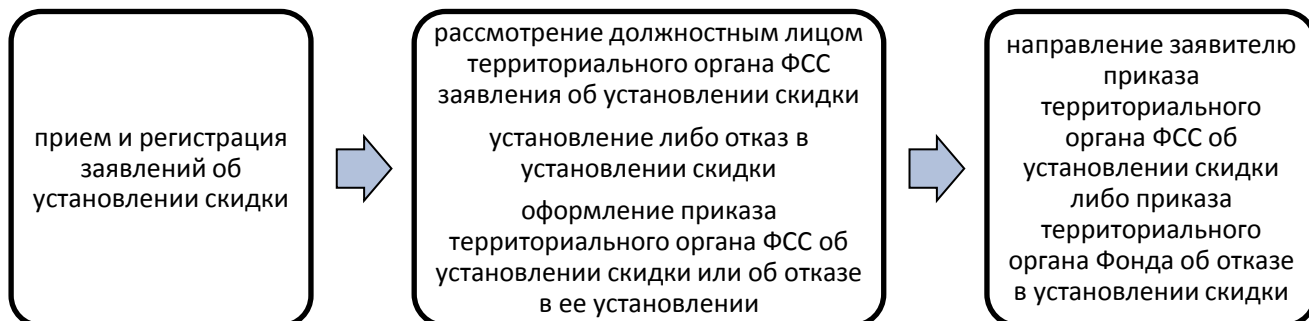
ПРИКАЗ

от 19 марта 2013 г. N 107н

Об утверждении формы расчета по начисленным и уплаченным страховым взносам на обязательное социальное страхование на случай временной нетрудоспособности и в связи с материнством и по обязательному социальному страхованию от несчастных случаев на производстве и профессиональных заболеваний, а также по расходам на выплату страхового обеспечения и порядка ее заполнения

Порядок установления страховых скидок

Предоставление государственной услуги включает в себя следующие административные процедуры:



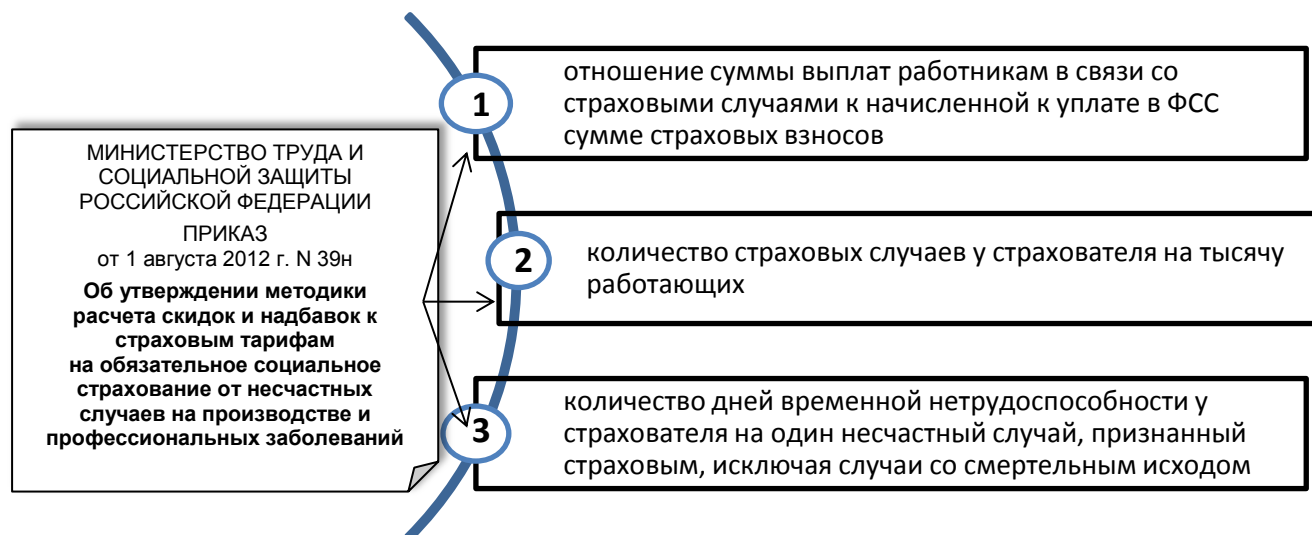
Блок-схема предоставления территориальным органом ФСС государственной услуги представлена в приложении Б.

Решение о предоставлении скидки и ее размере принимается страховщиком (органом ФСС) в зависимости от основных показателей деятельности организации с учетом состояния охраны труда по состоянию на 1 января текущего календарного года на основании сведений:

- о результатах проведения специальной оценки условий труда (аттестации рабочих мест по условиям труда до 01.01.2014);
- о проведенных обязательных предварительных и периодических медицинских осмотрах.

Эти данные уже имеются в вашем филиале ФСС, так как с 2012 года вносятся организацией в ежеквартально подаваемую в ФСС РФ ведомость 4-ФСС.

Основные показатели деятельности страхователя в области охраны труда



Основные показатели рассчитываются на основании:

- отчетных данных соответствующего раздела формы 4-ФСС, представленных страхователем за три финансовых года, предшествующих текущему;
- сведений о страховых случаях, произошедших у страхователя за три календарных года, предшествующих текущему;
- данных личных (учетных) дел пострадавших по страховым случаям, произошедшим у страхователя за три календарных года, предшествующих текущему.

Полученные значения показателей сравниваются со средними для отрасли экономики, к которой относится страхователь (в соответствии с п. 6 Правил утверждаются ФСС России по согласованию с Минтрудом России ежегодно не позднее 1 июня текущего года).

Если значения рассчитанных показателей меньше средних и все условия, дающие право на скидку, соблюдены, ФСС России не позднее 1 декабря текущего года примет решение о ее установлении (п. 9 Правил) с 1 января очередного финансового года.

Обоснованное решение страховщика об установлении (отказе в установлении) скидки в 5-дневный срок со дня его принятия вручается страхователю (его представителю) под расписку или направляется страхователю иным способом, свидетельствующем о дате его получения страхователем (его представителем).



Размер скидки орган ФСС России рассчитывает самостоятельно



Размер скидки не может превышать 40 процентов установленного страхового тарифа.

Работодатель также вправе самостоятельно осуществить расчет скидки или надбавки и сравнить его с расчетом фонда, а при несогласии - оспорить решение об установлении надбавки, принятое фондом, на основании своего расчета.

Разногласия, возникающие между страховщиком и страхователем по вопросам размера скидки или надбавки, установленной страхователю, **рассматриваются согласительной комиссией**, состоящей из представителей сторон, или в судебном порядке.

Для рассмотрения разногласия Фондом страхователю необходимо направить в Фонд письмо с изложением причин, по которым он не согласен с установлением ему надбавки, а также требование о создании согласительной комиссии

❖ ВОЗВРАЩАЕМ ЧАСТЬ СРЕДСТВ, ПЕРЕЧИСЛЕННЫХ В ФСС

Организации должны ежегодно проводить ряд мероприятий, которые бы предупреждали происшествие такого страхового случая и развитие болезней, связанных с работой на вредных производствах.

Компания, осуществляющая страхование от несчастных случаев, самостоятельно оплачивает обязательные профилактические мероприятия по охране труда.

В свою очередь ФСС сможет частично компенсировать эти расходы. Часть средств на подобные мероприятия могут быть выделены из средств по страховым взносам, которые ежегодно вносятся в ФСС.

МИНИСТЕРСТВО ТРУДА И СОЦИАЛЬНОЙ
ЗАЩИТЫ РОССИЙСКОЙ ФЕДЕРАЦИИ
ПРИКАЗ

от 10 декабря 2012 г. N 580н

Об утверждении правил финансового обеспечения предупредительных мер по сокращению производственного травматизма и профессиональных заболеваний работников и санаторно-курортного лечения работников, занятых на работах с вредными и (или) опасными производственными факторами

На что Фонд выделяет средства? В каком порядке?

Работодателям подробно прописали, как надо тратить деньги, предназначенные для охраны труда.

Минздравсоцразвития утвердило Типовой перечень ежегодно реализуемых работодателем мероприятий по улучшению условий и охраны труда и снижению уровней профессиональных рисков.

С этого года только на них руководитель организации вправе направлять финансы, и это будет считаться целевым использованием средств, запланированных на улучшение условий труда.

МИНИСТЕРСТВО ЗДРАВООХРАНЕНИЯ И
СОЦИАЛЬНОГО РАЗВИТИЯ
РОССИЙСКОЙ ФЕДЕРАЦИИ

ПРИКАЗ
от 1 марта 2012 г. N 181н

Об утверждении типового перечня
ежегодно реализуемых работодателем
мероприятий по улучшению условий и
охраны труда и снижению уровней
профессиональных рисков

Мероприятия, которые организация может проводить за счет страховых взносов

проведение специальной оценки условий труда (СОУТ)

реализация мероприятий по приведению уровней воздействия вредных и (или) опасных производственных факторов на рабочих местах в соответствие с государственными нормативными требованиями охраны труда

обучение по охране труда определенных категорий работников

приобретение СИЗ работникам, занятым на работах с вредными и (или) опасными условиями труда, а также на работах, выполняемых в особых температурных условиях или связанных с загрязнением*, а также смывающих и (или) обезвреживающих средств

санаторно-курортное лечение работников**

проведение обязательных периодических медицинских осмотров (обследований) работников**

обеспечение работников лечебно-профилактическим питанием (ЛПП)***

приобретение приборов для определения наличия и уровня содержания алкоголя (алкотестеров или алкометров) для проведения обязательных предсменных и (или) предрейсовых медицинских осмотров

приобретение страхователями, осуществляющими пассажирские и грузовые перевозки, приборов контроля режимов труда и отдыха водителей (тахографов)

приобретение аптечек для оказания первой помощи

* в соответствии с типовыми нормами бесплатной выдачи СИЗ и (или) на основании результатов проведения специальной оценки условий труда;

** для работников, занятых на работах с вредными и (или) опасными производственными факторами;

*** для работникам, которым указанное питание предусмотрено Перечнем производств, профессий и должностей, работа в которых дает право на бесплатное получение лечебно-профилактического питания в связи с особо вредными условиями труда (приказ Минздравсоцразвития России от 16.02.2009 г. N 46н).

Страхователь имеет право выбрать любое (или несколько) из перечисленных направлений.

Единственное ограничение - расходы на проведение мероприятий не должны превышать максимальную сумму компенсации.



Фонд социального страхования сможет выделить из бюджета на компенсации организациям **не более 20 % от суммы страховых взносов, начисленных в течение предшествующего календарного года.**

При этом бюджет компенсаций будет уменьшен на сумму страховых выплат, уже полученных пострадавшими работниками за предшествующий календарный год.

КАКИЕ ДОКУМЕНТЫ НЕОБХОДИМО ПРЕДСТАВИТЬ В ФСС, ЧТОБЫ ПОЛУЧИТЬ ВОЗМЕЩЕНИЕ ЗАТРАТ НА УЛУЧШЕНИЕ УСЛОВИЙ И ОХРАНЫ ТРУДА?



Чтобы вернуть часть средств, перечисленных в ФСС необходимо **до 1 августа обратиться** в территориальный орган ФСС по месту своей регистрации **с заявлением** (на бумажном носителе либо в форме электронного документа) о финансовом обеспечении предупредительных мер по сокращению производственного травматизма и профессиональных заболеваний работников.

Рекомендуемая форма заявления приведена в Приложении Д.

К заявлению следует приложить:

- план финансового обеспечения предупредительных мер по сокращению производственного травматизма и профессиональных заболеваний работников и санаторно-курортного лечения работников (Приложение Е).

Составляется с учетом коллективного договора (соглашения по охране труда между работодателем и представительным органом работников) и плана мероприятий по улучшению условий труда в организации;

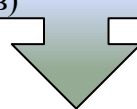
- копию плана мероприятий по улучшению и оздоровлению условий труда в организации, разработанного по результатам проведения специальной оценки условий труда, и (или) копия (выписка из) коллективного договора (соглашения по охране труда между работодателем и представительным органом работников);
- документы (копии документов, заверенные печатью), обосновывающие необходимость финансового обеспечения предупредительных мер.

Обратите внимание! Для оперативного доведения информации до работодателей ФСС ежегодно (в июне - июле) выпускает разъяснительные письма, в которых подробно описывает порядок и сроки подачи работодателями документов на финансирование, а также правила их заполнения.



Какие документы и в каком случае подавать?

Их состав зависит от конкретного мероприятия (пп « а » — « к » пункта 4 Правил финансового обеспечения предупредительных мер по сокращению производственного травматизма и профессиональных заболеваний работников)



а) Проведение СОУТ:

- ✓ копия приказа о создании комиссии по проведению СОУТ;
- ✓ копия гражданско-правового договора с организацией, проводящей СОУТ, с указанием количества рабочих мест, на которых проводится СОУТ, и стоимости проведения СОУТ на указанном количестве рабочих мест

б) Приведение условий труда в соответствие с нормативными требованиями:

- ✓ копия отчета о проведении СОУТ (аттестации рабочих мест), подтверждающего превышение ПДУ вредных и (или) опасных производственных факторов на соответствующих рабочих местах (копии отчета о проведении аттестации рабочих мест по условиям труда);
- ✓ копия отчета о проведении СОУТ после реализации соответствующих мероприятий и свидетельствующего о снижении класса (подкласса) условий труда на соответствующих рабочих местах;
- ✓ копии документов, подтверждающих приобретение организацией соответствующего оборудования и проведение работ по приведению уровней воздействия вредных и (или) опасных производственных факторов на рабочих местах в соответствие с государственными нормативными требованиями охраны труда;
- ✓ в случае включения в план финансового обеспечения предупредительных мер мероприятий, не требующих приобретения оборудования, - копию договора на проведение соответствующих работ

в) Обучение по охране труда:

- ✓ копия приказа о направлении работников на обучение по ОТ с отрывом от производства;
- ✓ копия договора с обучающей организацией, аккредитованной в установленном порядке;
- ✓ список работников, направляемых на обучение по ОТ

Одновременно со списком работников, направляемых на обучение по охране труда, в ФСС представляются документы, подтверждающие право работников проходить обучение за счет средств обязательного социального страхования от несчастных случаев на производстве и профессиональных заболеваний, а именно:

руководители организаций малого предпринимательства и работники организаций малого предпринимательства (с численностью работников до 50 человек), на которых возложены обязанности специалистов по охране труда	- копии приказов о назначении на должность руководителей; - копии приказов о возложении на работников организаций малого предпринимательства (с численностью работников до 50 человек) обязанностей специалистов по охране труда; - справку о средней численности работников организации малого предпринимательства за прошедший календарный год;
руководители государственных (муниципальных) учреждений	копии трудовых книжек или копии приказов о назначении на должность (приеме на работу)
руководители и специалисты служб охраны труда организаций	копии приказов о назначении на должность (приеме на работу)
члены комитетов (комиссий) по охране труда	копии приказов об утверждении состава комитета (комиссии) по охране труда
уполномоченные (доверенные) лица по охране труда профессиональных союзов и иных уполномоченных работниками представительных органов	выписки из протоколов решений профсоюзных органов или иных уполномоченных работниками представительных органов о назначении уполномоченных (доверенных) лиц по охране труда

г) Приобретение СИЗ, смывающих и (или) обезвреживающих средств:

- ✓ перечень приобретаемых СИЗ с указанием профессий (должностей) работников, норм выдачи СИЗ со ссылкой на соответствующий пункт типовых норм, а также количества и стоимости приобретаемых СИЗ;
- ✓ перечень СИЗ, приобретаемых с учетом результатов проведения СОУТ (аттестации рабочих мест по условиям труда) с указанием профессий (должностей) работников, норм выдачи СИЗ, а также количества и стоимости приобретаемых СИЗ;
- ✓ копии сертификатов (деклараций) соответствия для СИЗ, подлежащих обязательной сертификации (декларированию)

д) Санаторно-курортное лечение работников:

- ✓ заключительный акт врачебной комиссии по итогам проведения обязательных периодических медицинских осмотров (обследований) работников;
- ✓ списки работников, направляемых на санаторно-курортное лечение, с указанием рекомендаций, содержащихся в заключительном акте;
- ✓ копия лицензии организации, осуществляющей санаторно-курортное лечение работников на территории РФ;
- ✓ копии договоров (счетов) на приобретение путевок;
- ✓ калькуляцию стоимости путевки

е) Проведение обязательных периодических медицинских осмотров:

- ✓ копия договора с медицинской организацией на проведение обязательных периодических медицинских осмотров (обследований) работников;
- ✓ копия лицензии медицинской организации на осуществление работ и оказание услуг, связанных с проведением обязательных предварительных и периодических медицинских осмотров (обследований) работников

ж) Обеспечение лечебно-профилактическим питанием:

- ✓ перечень работников, которым выдается ЛПП, с указанием их профессий (должностей) и норм выдачи со ссылкой на соответствующий пункт Перечня;
- ✓ номер рациона ЛПП;
- ✓ график занятости работников, имеющих право на получение ЛПП;
- ✓ копии документов о фактически отработанным работниками времени в особо вредных условиях труда;
- ✓ копии постатейных смет расходов, запланированных страхователем на обеспечение работников ЛПП, на планируемый период;
- ✓ копии договоров страхователя с организациями общественного питания, если выдача ЛПП производилась не в структурных подразделениях страхователя;
- ✓ копии документов, подтверждающих затраты страхователя на обеспечение работников ЛПП

з) Приобретение приборов для определения наличия и уровня содержания алкоголя (алкотестеры или алкометры):

- ✓ копия локального нормативного акта о проведении предсменных и (или) предрейсовых медицинских осмотров работников;
- ✓ копия лицензии страхователя на осуществление предсменных и (или) предрейсовых медицинских осмотров работников или копию договора страхователя с организацией, оказывающей услуги по проведению предсменных и (или) предрейсовых медицинских осмотров работников, с приложением лицензии данной организации на право осуществления указанного вида деятельности;
- ✓ копии счетов на оплату приобретаемых алкотестеров или алкометров

и) Приобретение приборов контроля режимов труда и отдыха водителей (тахографов):

- ✓ копии лицензий на осуществление страхователем пассажирских и (или) грузовых перевозок (при наличии) и (или) копию документа, подтверждающего соответствующий вид экономической деятельности страхователя;
- ✓ перечень транспортных средств (далее - ТС), подлежащих оснащению тахографами, с указанием их государственного регистрационного номера, даты выпуска, сведений о прохождении ТС последнего технического осмотра;
- ✓ копии паспортов ТС;
- ✓ копия свидетельства о регистрации ТС в органах ГИБДД;
- ✓ копии счетов на оплату приобретаемых тахографов

к) Приобретение аптечек для оказания первой помощи:

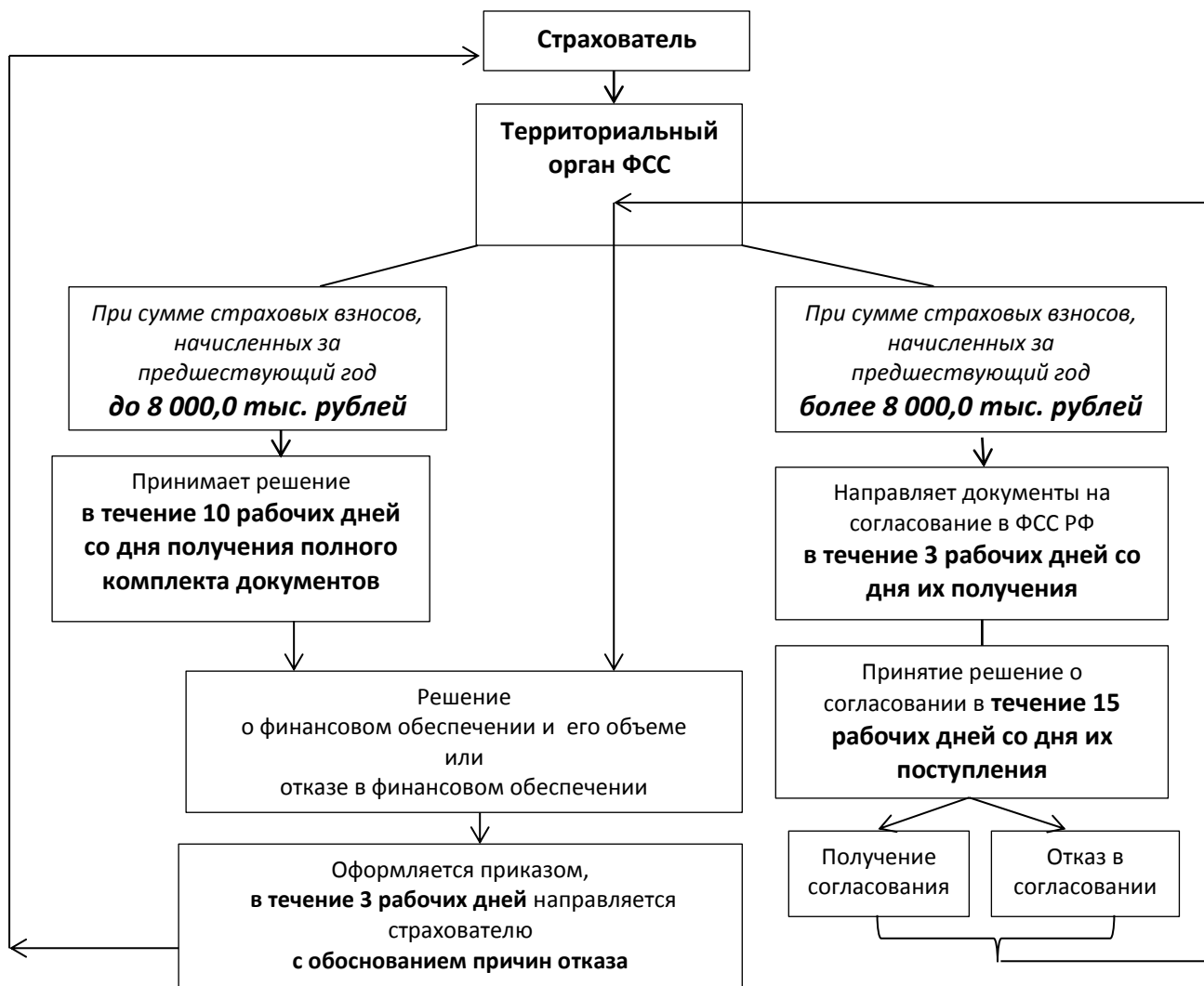
- ✓ перечень приобретаемых медицинских изделий с указанием количества и стоимости, а также с указанием санитарных постов, подлежащих комплектацией аптечками

Обратите внимание:

- документов на возврат средств ФСС потребуется много: копии протоколов соглашений, лицензий, сертификаты, результаты проведенных мероприятий по охране труда, прайс-листы, счета-фактуры... Но это обоснованное требование: может возникнуть ситуация, при которой работодатель, например, приобрел СИЗ, исходя из их низкой стоимости, и не спросил при покупке сертификата, а в ходе эксплуатации этих средств работники получили травму;
- на практике часто бывает, что при оформлении документов допущены неточности или не выполнены условия получения компенсации, а исправить ошибки уже нет времени.

Поэтому пакет документов целесообразно приносить в ФСС не в последний день приема.

❖ СРОКИ, УСТАНОВЛЕННЫЕ ДЛЯ ПРИНЯТИЯ РЕШЕНИЯ О ФИНАНСОВОМ ОБЕСПЕЧЕНИИ ПРЕДУПРЕДИТЕЛЬНЫХ МЕР И ЕГО ОБЪЕМЕ



Территориальный орган ФСС размещает на своем официальном сайте в информации:

- о поступившем заявлении, включая дату и время поступления заявления, наименование страхователя, в течение одного рабочего дня с даты регистрации заявления;
- о ходе рассмотрения заявления.

❖ ПРИЧИНЫ, ПО КОТОРЫМ ФСС ВПРАВЕ ОТКАЗАТЬ В ФИНАНСИРОВАНИИ

наличие у страхователя недоимки по уплате страховых взносов, пени и штрафов, не погашенных на день подачи страхователем заявления в территориальный орган ФСС	указание недостоверной информации в представленных документах	представление страхователем неполного комплекта документов	полное распределение средств, предусмотренных бюджетом ФСС на текущий год для финансирования предупредительных мер
---	---	--	--

ДЕЙСТВИЯ СТРАХОВАТЕЛЯ ПРИ ПОЛУЧЕНИИ ОТКАЗА

Страхователь может **обратиться в ФСС с повторным заявлением**. Но сделать это нужно **до 1 августа текущего года**.

Также решение территориального органа ФСС об отказе в финансовом обеспечении предупредительных мер может быть обжаловано страхователем в вышестоящем органе территориального органа ФСС или в суде.

❖ ОТЧЕТ ОБ ИСПОЛЬЗОВАНИИ СРЕДСТВ ФОНДА

Если Фонд принял решение о выделении средств на предупредительные меры, организация обязана ежеквартально отчитываться об их использовании (п. 11 Правил № 580н). Рекомендуемая форма отчета приведена в приложении 1 к письму ФСС России от 25 января 2013 г. № 15-03-11/07-859.

К отчету прилагаются документы, подтверждающие целевое использование средств (счета, платежные поручения, акт выполненных работ и др.).

Для этого ведется в установленном порядке учет средств, направленных на финансовое обеспечение предупредительных мер в счет уплаты страховых взносов. Он должен учитывать все расходы и собирать подтверждающие документы.

Если какие-либо документы не будут предоставлены, то Фонд при проверке не засчитает затраты в счет начисленных взносов. А значит, страхователю придется оплачивать мероприятие из собственного кармана.

Сумма расходов на предупредительные меры отражается и в форме-4 ФСС.

Если не удастся полностью использовать выделенные средства, об этом надо сообщить ФСС не позднее 10 октября текущего года.

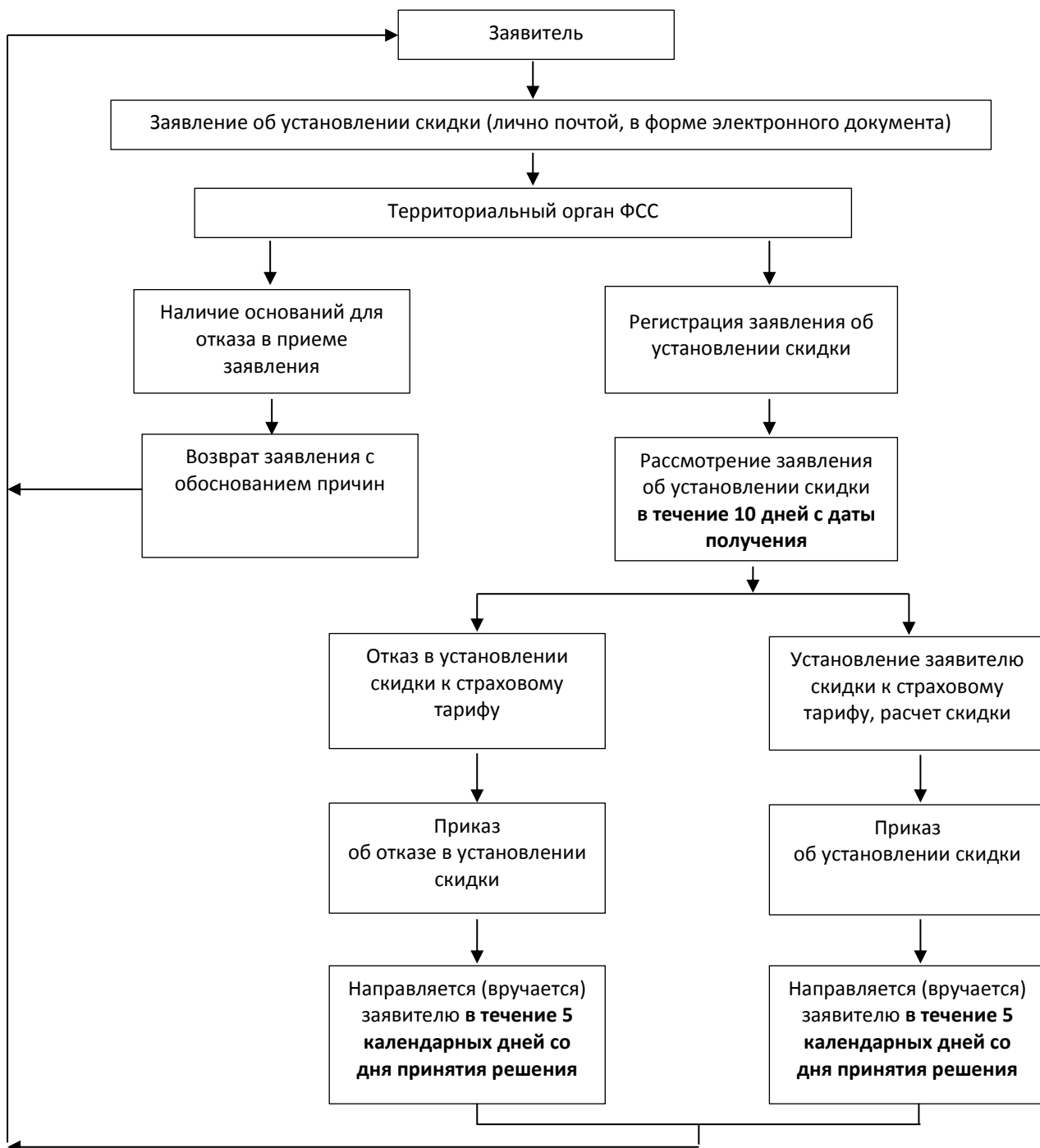
Внимание!



За нецелевое использование средств ФСС России работодатель может быть привлечен к административной или уголовной ответственности (п. 12 Правил № 580н, ч. 2 ст. 15.14 КоАП РФ, ст. 285.2 УК РФ).

ПРИЛОЖЕНИЕ Б

Блок-схема предоставления территориальным органом ФСС государственной услуги по установлению скидки к страховому тарифу на обязательное социальное страхование от несчастных случаев на производстве и профессиональных заболеваний



ПРИЛОЖЕНИЕ В**Образец приказа об установлении скидки к страховому тарифу
на обязательное социальное страхование от несчастных случаев
на производстве и профессиональных заболеваний**

(В соответствии с Приложением № 3 к Административному регламенту предоставления ФСС России государственной услуги по установлению скидки к страховому тарифу на обязательное социальное страхование от несчастных случаев на производстве и профессиональных заболеваний, утв. Приказом Минтруда РФ от 06.09.2012 № 177н)

_____ (наименование территориального органа Фонда)

ПРИКАЗ

№ _____

_____ (город)

Об установлении скидки к страховому тарифу
на обязательное социальное страхование от несчастных случаев
на производстве и профессиональных заболеваний

В соответствии с постановлением Правительства Российской Федерации от 30 мая 2012 г. № 524 "Об утверждении правил установления страхователям скидок и надбавок к страховым тарифам на обязательное социальное страхование от несчастных случаев на производстве и профессиональных заболеваний" (Собрание законодательства Российской Федерации, 2012, № 23, ст. 3021) приказываю:

1. Установить

_____ (наименование страхователя, регистрационный номер)

скидку к страховому тарифу на обязательное социальное страхование от несчастных случаев на производстве и профессиональных заболеваний на 20__ год в размере ____ процентов.

2. Контроль за исполнением настоящего приказа возложить на _____

_____ (должность, инициалы, фамилия)

Управляющий территориальным
органом Фонда социального страхования
Российской Федерации (директор филиала)

_____ (подпись)

_____ (инициалы, фамилия)

ПРИЛОЖЕНИЕ Г**Образец приказа об отказе в установлении скидки к страховому тарифу на обязательное социальное страхование от несчастных случаев на производстве и профессиональных заболеваний**

(В соответствии с Приложением № 4 к Административному регламенту предоставления ФСС России государственной услуги по установлению скидки к страховому тарифу на обязательное социальное страхование от несчастных случаев на производстве и профессиональных заболеваний, утв. Приказом Минтруда РФ от 06.09.2012 № 177н)

_____ (наименование территориального органа Фонда)

ПРИКАЗ

_____ N _____

_____ (город)

Об отказе в установлении скидки к страховому тарифу на обязательное социальное страхование от несчастных случаев на производстве и профессиональных заболеваний

В соответствии с постановлением Правительства Российской Федерации от 30 мая 2012 г. N 524 "Об утверждении правил установления страхователям скидок и надбавок к страховым тарифам на обязательное социальное страхование от несчастных случаев на производстве и профессиональных заболеваний" (Собрание законодательства Российской Федерации, 2012, N 23, ст. 3021) приказываю:

1. Отказать в установлении

_____ (наименование страхователя, регистрационный номер)
скидки к страховому тарифу на обязательное социальное страхование от несчастных случаев на производстве и профессиональных заболеваний на 20__ год по причине:

2. Контроль за исполнением настоящего приказа возложить на _____

_____ (должность, инициалы, фамилия)

Управляющий территориальным
органом Фонда социального страхования
Российской Федерации (директор филиала)

_____ (подпись)

_____ (инициалы, фамилия)

ПРИЛОЖЕНИЕ Е

Форма плана финансового обеспечения предупредительных мер по сокращению производственного травматизма и профессиональных заболеваний работников и санаторно-курортного лечения работников, занятых на работах с вредными и (или) опасными производственными факторами

(Приложение к Правилам финансового обеспечения предупредительных мер по сокращению
 производственного травматизма и профессиональных заболеваний работников и санаторно-курортного лечения
 работников, занятых на работах с вредными и (или) опасными производственными факторами, утв. приказом
 Минтруда России от 10.12.2012 г. N 580н)

План

финансового обеспечения предупредительных мер по сокращению производственного
 травматизма и профессиональных заболеваний работников и санаторно-курортного
 лечения работников, занятых на работах с вредными и (или) опасными
 производственными факторами

_____ (наименование страхователя)

N п/п	Наименование предупредительных мер	Обоснование для проведения предупредительных мер (коллективный договор, соглашение по охране труда, план мероприятий по улучшению условий и охраны труда)	Срок исполнения	Единицы измерения	Количество	Планируемые расходы, руб.				
						всего	в том числе по кварталам			
							I	II	III	V
1	2	3	4	5	6	7	8	9	10	11

Руководитель

Главный бухгалтер

_____ (подпись)

_____ (Ф.И.О.)

_____ (подпись)

_____ (Ф.И.О.)

"__" _____ 20__ год

СОГЛАСОВАНО
 Управляющий

_____ (наименование территориального органа Фонда
 социального страхования Российской Федерации)

_____ (подпись) (Ф.И.О.)

"__" _____ 20__ год

М.П.