



**Проводим**

---

**специальную оценку условий труда**

---


## СОДЕРЖАНИЕ

I. Что представляет собой специальная оценка условий труда	2
II. Для чего нужна специальная оценка условий труда	3
III. Сроки проведения специальной оценки условий труда	4
IV. Порядок проведения специальной оценки условий труда	5
Этап 1. Подготовка к проведению СОУТ	6
Этап 2. Заключение гражданско-правового договора со специализированной организацией, которая будет проводить СОУТ	7
Этап 3. Выполнение процедур, последовательно реализуемых в рамках проведения СОУТ	9
Этап 4. Ознакомление работников с результатами СОУТ	16
Этап 5. Информирование о результатах проведения СОУТ	16
V. Права и обязанности сторон при проведении СОУТ	17
Приложения	
Приложение А Схема проведения СОУТ	18
Приложение Б Перечень исследований (испытаний) и измерений вредных и (или) опасных факторов производственной среды и трудового процесса, проводимых испытательной лабораторией (центром) в соответствии с пунктом 3 статьи 13 Федерального закона № 426-ФЗ	19
Приложение В Объекты учета в Федеральной государственной информационной системе учета результатов проведения специальной оценки условий труда	20



Статья 210. Основные направления государственной политики в области охраны труда  
 Основными направлениями государственной политики в области охраны труда являются:  
 ...установление порядка проведения специальной оценки условий труда и экспертизы качества проведения специальной оценки условий труда;...

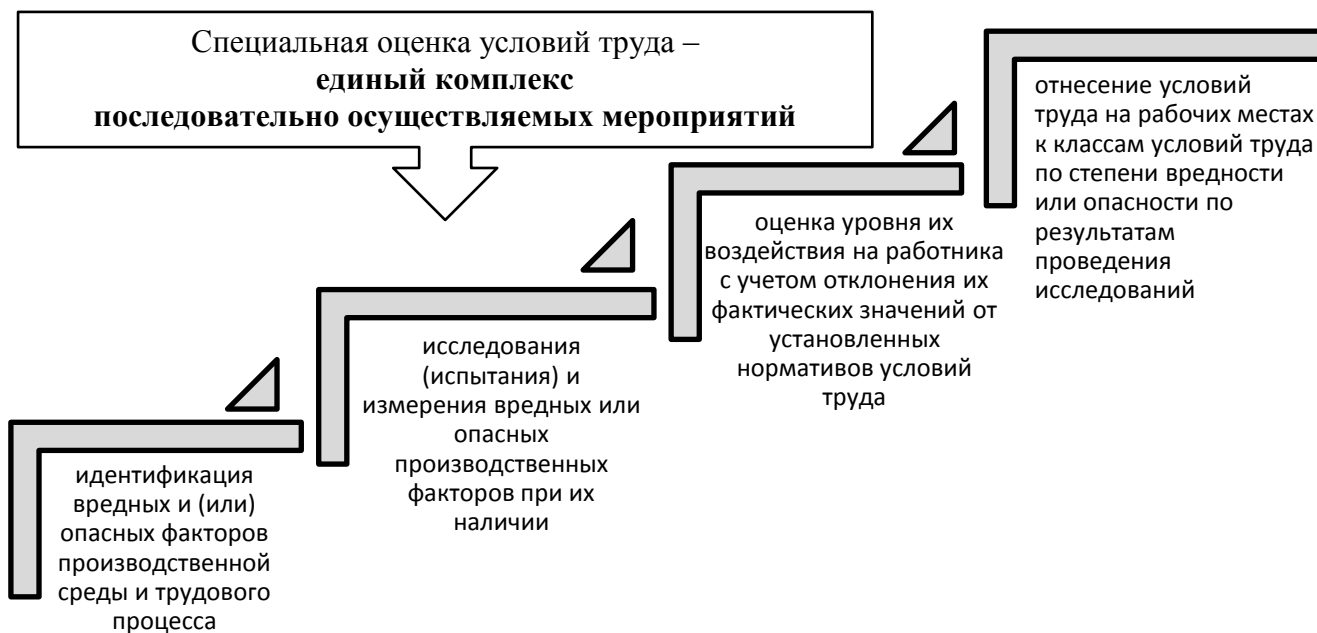
Статья 212. Обязанности работодателя по обеспечению безопасных условий и охраны труда  
 Обязанности по обеспечению безопасных условий и охраны труда возлагаются на работодателя.  
 Работодатель обязан обеспечить:  
 ...проведение специальной оценки условий труда в соответствии с законодательством о специальной оценке условий труда;...



**РОССИЙСКАЯ ФЕДЕРАЦИЯ**  
**ФЕДЕРАЛЬНЫЙ ЗАКОН**  
**от 28 декабря 2013г. № 426-ФЗ**  
**О СПЕЦИАЛЬНОЙ ОЦЕНКЕ УСЛОВИЙ ТРУДА**

*Устанавливает правовые и организационные основы и порядок проведения специальной оценки условий труда (СОУТ), определяет правовое положение, права, обязанности и ответственность участников процесса*

## I. ЧТО ПРЕДСТАВЛЯЕТ СОБОЙ СПЕЦИАЛЬНАЯ ОЦЕНКА УСЛОВИЙ ТРУДА



**СОУТ не проводится для рабочих мест:**

надомников  
 дистанционных работников  
 лиц, вступивших в трудовые отношения с работодателями – физическими лицами, не являющимися ИП

**Установлены особые условия проведения СОУТ для рабочих мест:**

государственных гражданских служащих и муниципальных гражданских служащих работников, допущенных к сведениям, отнесенным к государственной или иной охраняемой законом тайне



## II. ДЛЯ ЧЕГО НУЖНА СПЕЦИАЛЬНАЯ ОЦЕНКА УСЛОВИЙ ТРУДА



### III. СРОКИ ПРОВЕДЕНИЯ СПЕЦИАЛЬНОЙ ОЦЕНКИ УСЛОВИЙ ТРУДА



Периодичность проведения  
плановой СОУТ → **не реже одного раза  
в 5 лет**

Указанный срок исчисляется  
**со дня утверждения отчета о ее проведении**  
(пункт 4 статьи 8 Закона № 426-ФЗ).

**СОУТ может проводиться ранее, чем пройдет 5 лет, т.е. внепланово** (пункт 1 статьи 17 закона № 426-ФЗ), а именно **в течение шести месяцев со дня наступления следующих случаев:**

- в эксплуатацию вводятся вновь организованные рабочие места;
- работодатель получает предписания государственного инспектора труда о проведении СОУТ;
- изменяются:  
технологический процесс, заменяется производственное оборудование, которое способно оказать влияние на уровень воздействия вредных и (или) опасных производственных факторов на работников;  
состав применяемых материалов и (или) сырья, способных оказать влияние на уровень воздействия на работников;  
применяемые средства индивидуальной и коллективной защиты;
- произошел несчастный случай на производстве (за исключением несчастного случая, произошедшего по вине третьих лиц) или выявлено профессиональное заболевание, причинами которых явилось воздействие на работника вредных и (или) опасных производственных факторов;
- есть мотивированное предложение профсоюзных организаций или иного представительного органа работников о проведении такой оценки.

***В какие сроки с момента вступления в силу закона № 426-ФЗ должна быть проведена СОУТ?***

СОУТ должна быть завершена  
не позднее, чем 31 декабря  
2018 года



***Нужно ли осуществлять СОУТ в 2014 году, если была проведена аттестация рабочих мест?***

Материалы аттестации рабочих мест по условиям труда, проведенной до 31.12.2013 г. действительны в течение в течение всего срока их действия (5 лет)

В соответствии с частью 6 статьи 27 закона № 426-ФЗ СОУТ может проводиться поэтапно.

**Внимание!**  
Это не касается  
рабочих мест



работников, профессии, должности, специальности которых включены в списки работ, производств, профессий, должностей, специальностей и учреждений (организаций), с учетом которых осуществляется досрочное назначение трудовой пенсии по старости

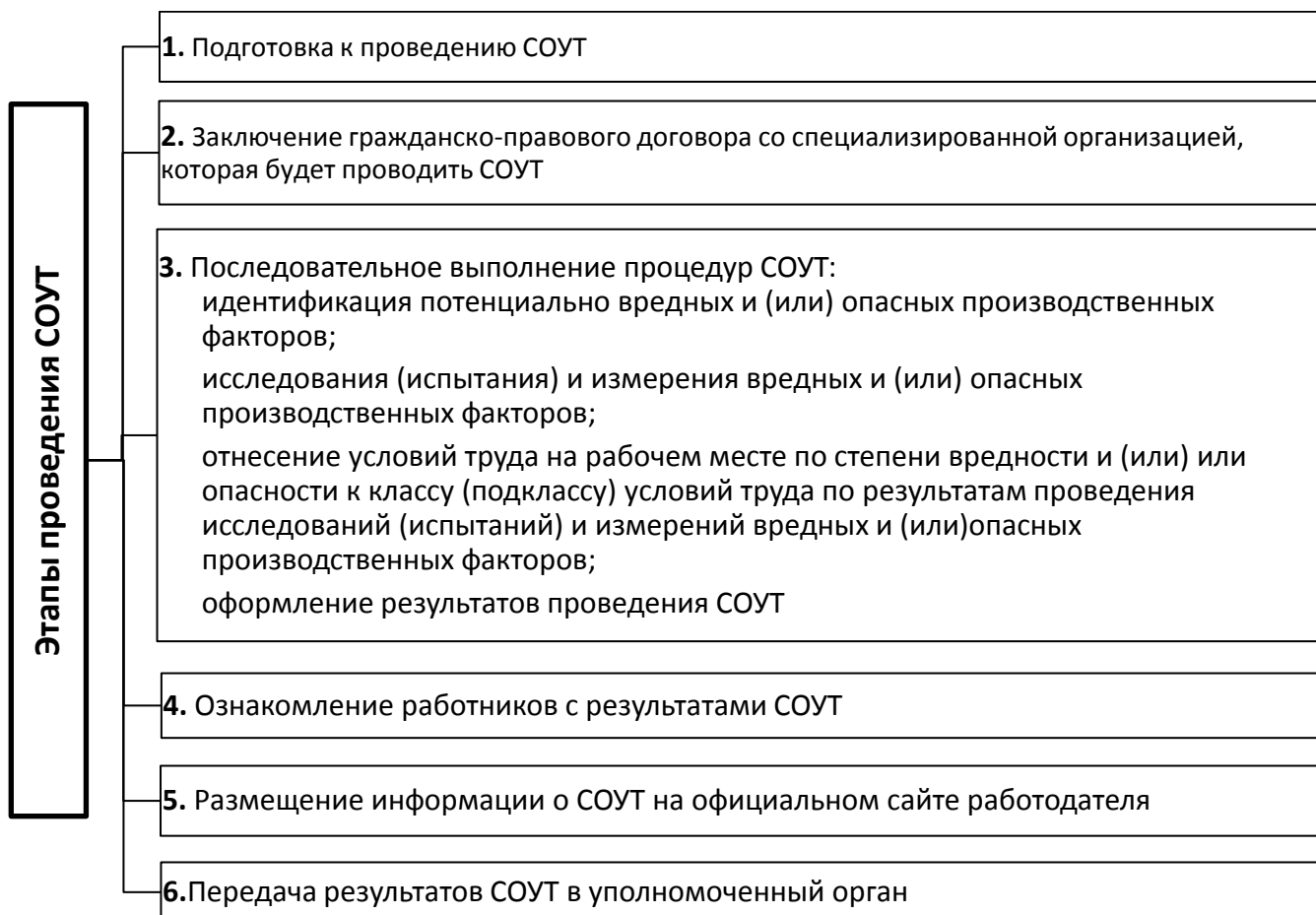
в связи с работой на которых работникам **предоставляются гарантии и компенсации** за работу с вредными и (или) опасными условиями труда

на которых по результатам ранее проведенных аттестации рабочих мест по условиям труда или СОУТтруда **были установлены вредные и (или) опасные условия труда**

#### IV. ПОРЯДОК ПРОВЕДЕНИЯ СПЕЦИАЛЬНОЙ ОЦЕНКИ УСЛОВИЙ ТРУДА

Обязанности по организации и финансированию проведения СОУТ возлагаются на работодателя.

СОУТ проводится совместно работодателем и привлекаемой специализированной организацией.



## Этап 1. Подготовка к проведению СОУТ



### 1.1

### Формируем комиссию по проведению СОУТ

**Число членов комиссии** должно быть **нечетным** (пункт 1 статьи 9 закона № 426-ФЗ).

**В состав комиссии** должны входить (пункт 2 статьи 9 закона № 426-ФЗ):

- ✓ представитель работодателя;
- ✓ специалист по охране труда\*;
- ✓ представитель профсоюзной организации предприятия или иного представительного органа работников (при наличии).

Для организаций - субъектов малого предпринимательства, в состав комиссии должны войти: (пункт 3 статьи 9 закона № 426-ФЗ):

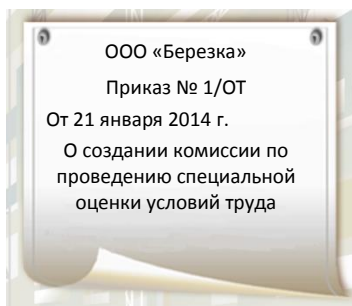
- ✓ работодатель – лично сам индивидуальный предприниматель, или работодатель – руководитель организации (директор и т.п.);
- ✓ специалист по охране труда\*

\* В качестве специалиста по охране труда может выступать:

работник данной организации;

работник привлекаемый по гражданско-правовому договору или представитель специализированной организации, привлекаемой для осуществления функций службы (специалиста) охраны труда.

**Возглавляет комиссию** работодатель или его представитель.



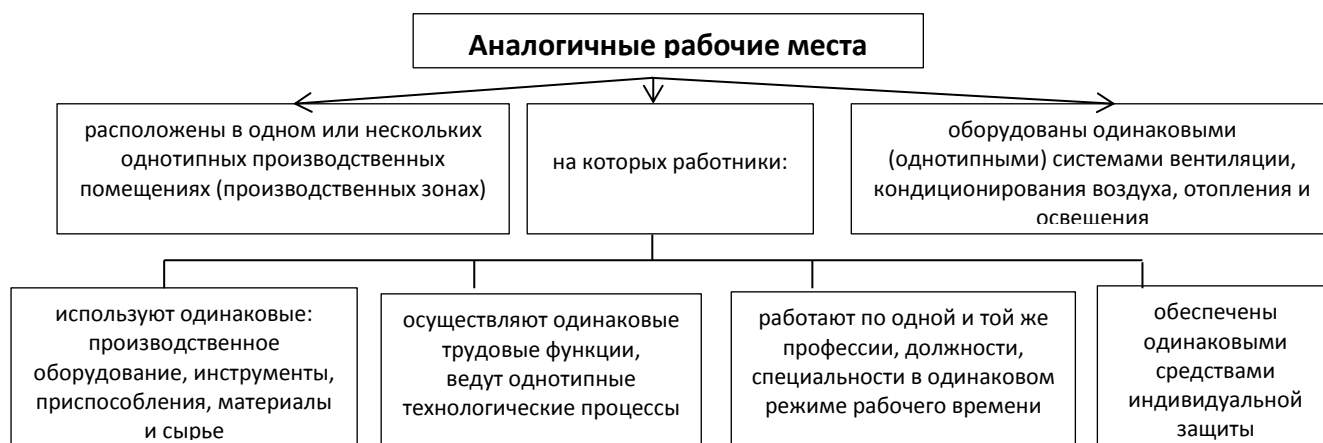
### 1.2

### Издаем приказ (распоряжение)

о создании комиссии и порядке деятельности комиссии по СОУТ и знакомим с ним под роспись членов комиссии (пункт 2 статьи 9 закона № 426-ФЗ)

### 1.3

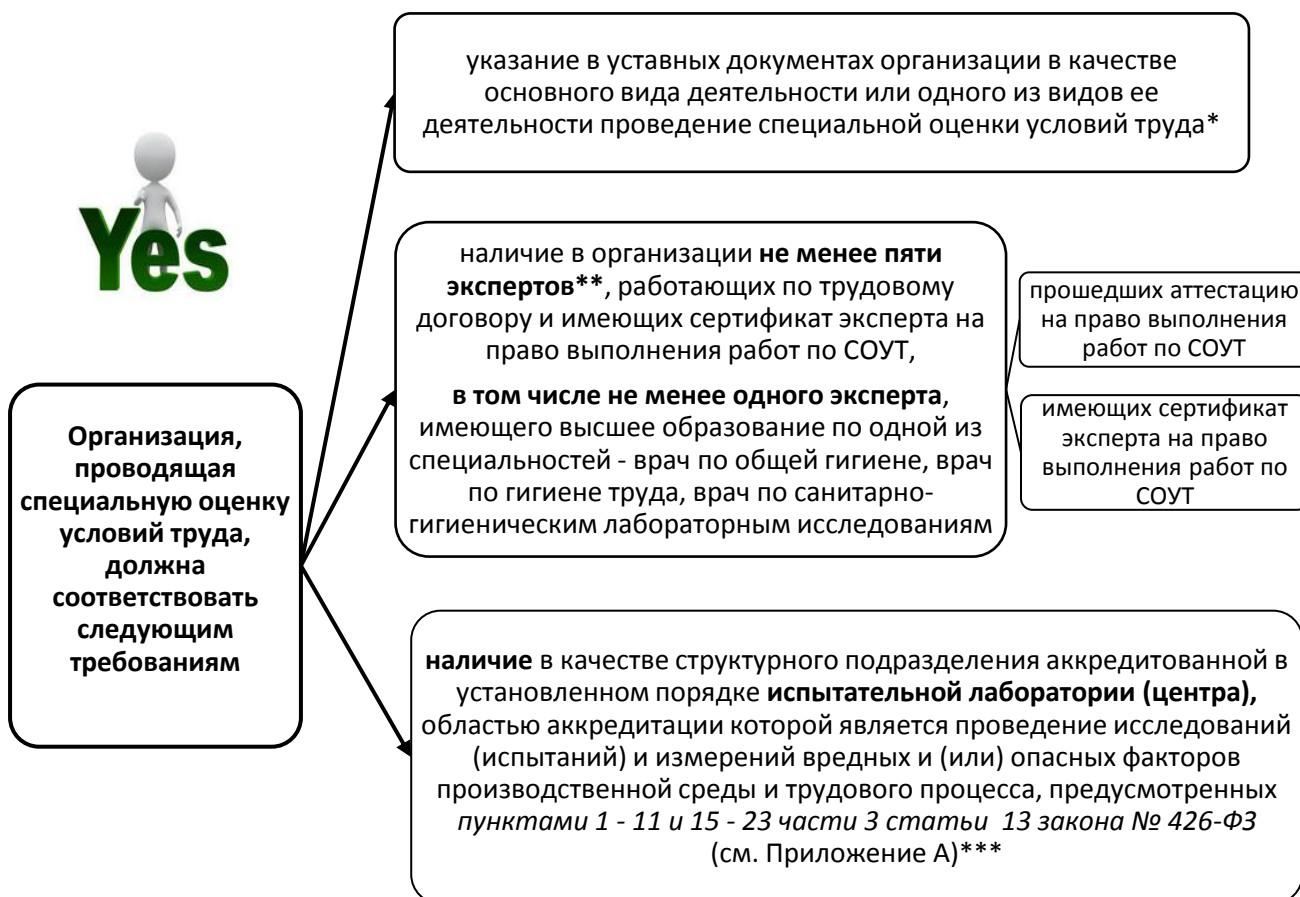
**Комиссией разрабатываем и утверждаем перечень рабочих мест, на которых будет проводиться СОУТ с указанием аналогичных рабочих мест** (пункт 5 статьи 9 закона № 426-ФЗ).



## **ЭТАП 2. ЗАКЛЮЧЕНИЕ ГРАЖДАНСКО-ПРАВОВОГО ДОГОВОРА СО СПЕЦИАЛИЗИРОВАННОЙ ОРГАНИЗАЦИЕЙ, КОТОРАЯ БУДЕТ ПРОВОДИТЬ СОУТ**


**2.1**

**Выбираем организацию, имеющую право проводить СОУТ, руководствуясь требованиями статьи 19 закона № 426-ФЗ**



В соответствии со *статьей 27 закона № 426-ФЗ* организации:

\* ранее аккредитованные организации, могут проводить СОУТ до истечения срока действия имеющихся у них аттестатов аккредитаций, но не позднее 31.12.2018г (*часть 1 статьи 27 закона № 426-ФЗ*);

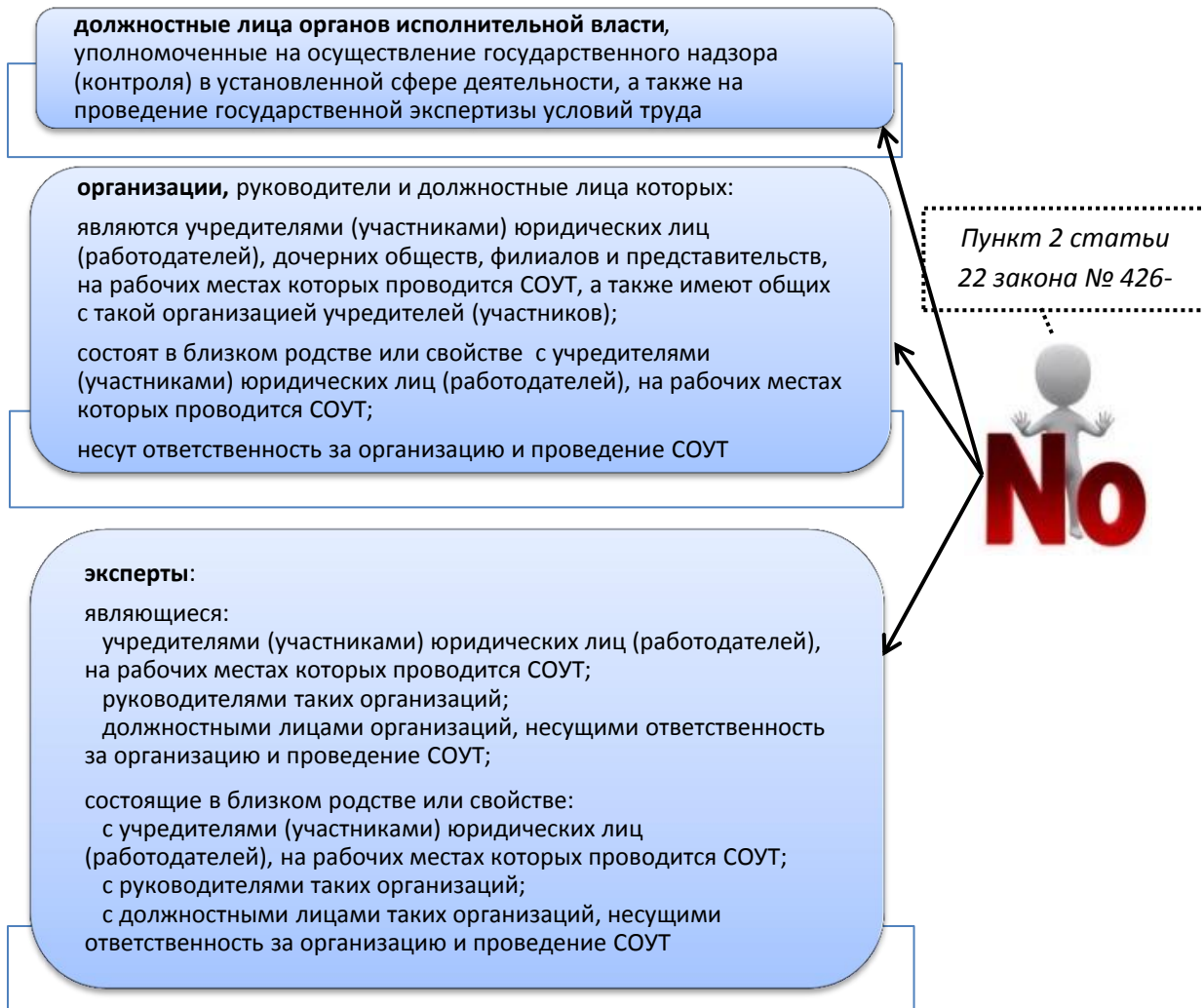
\*\*организации, срок действия аттестатов аккредитации которых истекает в 2014 году, вправе проводить специальную оценку условий труда без учета требований к наличию экспертов (*пункт 2 части 1 статьи 19 закона № 426-ФЗ*) до 31 декабря 2014 года.

\*\*\*При проведении исследований (испытаний), предусмотренных *пунктами 12-14 и 24 части 3 статьи 13 закона № 426-ФЗ* (см. Приложение А), организация, проводящая СОУТ, вправе:

- ✓ выполнить их самостоятельно, если они предусмотрены областью аккредитации;
- ✓ привлечь по гражданско-правовому договору лаборатории (центры), имеющие данные области аккредитации.



## Не имеют права проводить СОУТ



### 2.2

## Рассматриваем документы, представленные организацией, претендующей на право проведения СОУТ





2.3

### **Заключаем договор на проведение СОУТ** (пункт 2 статьи 8 закона № 426-ФЗ)

2.4

**Предоставляем** организации, проводящей СОУТ **документы, сведения и информацию, указанные в договоре**, а также **даем необходимые разъяснения** по вопросам проведения специальной оценки условий труда (пункт 2 статьи 4 закона № 426-ФЗ).



Если эти сведения, документы и информация **не предоставлены**, организация, проводящая СОУТ, обязана **не приступать или прекратить выполнение работ** (пункт 2 статьи 6 закона № 426-ФЗ)

2.5

Совместно с организацией, проводящей СОУТ, **разрабатываем и утверждаем график проведения СОУТ**

## **Этап 3. ВЫПОЛНЕНИЕ ПРОЦЕДУР, ПОСЛЕДОВАТЕЛЬНО РЕАЛИЗУЕМЫХ В РАМКАХ ПРОВЕДЕНИЯ СУОТ**

3.1

### **Проводим процедуру идентификации потенциально вредных и (или) опасных производственных факторов**

Процедура идентификации в соответствии с утвержденной методикой проведения СОУТ (приложение № 1 к приказу Минтруда от 24.01.2014 № 33) включает:

1) выявление и описание имеющихся на рабочем месте факторов производственной среды и трудового процесса, источников вредных и (или) опасных факторов;

2) сопоставление и установление совпадения имеющихся на рабочем месте факторов производственной среды и трудового процесса с факторами производственной среды и трудового процесса, предусмотренными классификатором вредных и (или) опасных производственных факторов

3) принятие решения о проведении исследований (испытаний) и измерений вредных и (или) опасных факторов;

4) оформление результатов идентификации.

МИНИСТЕРСТВО ТРУДА И  
СОЦИАЛЬНОЙ ЗАЩИТЫ  
РОССИЙСКОЙ ФЕДЕРАЦИИ

**ПРИКАЗ**  
от 24 января 2014 г. N 33н

**Об утверждении Методики проведения специальной оценки условий труда, Классификатора вредных и (или) опасных производственных факторов, формы отчета о проведении специальной оценки условий труда и инструкции по ее заполнению**

Процедуру идентификации проводит эксперт организации по СОУТ (пункт 2 статьи 10 закона № 426-ФЗ), в т.ч.:

- изучает предоставленные работодателем:
  - ✓ техническую документацию на производственное оборудование;
  - ✓ характеристики применяемых материалов и сырья;
  - ✓ проекты строительства и реконструкции
  - ✓ результаты ранее проведенных исследований и измерений вредных факторов и т.п.);
  - ✓ материалы расследования случаев производственного травматизма и (или) установления профессионального заболевания и пр.;
- проводит обследование рабочих мест путем их осмотра;
- опрашивает работников, выслушивает их предложения и т.д.;
- сравнивает выявленные факторы с классификатором, который указан в методике проведения СОУТ (приложение № 2 к приказу Минтруда от 24.01.2014 № 33).



Результаты идентификации заносятся в раздел «Перечень рабочих мест, на которых проводилась специальная оценка условий труда» отчета о проведении СОУТ (приложение № 3 к приказу Минтруда от 24.01.2014 № 33).

**Не подлежат идентификации** (пункт 6 статьи 10 закона № 426-ФЗ):



1. рабочие места работников, профессии, должности, специальности которых включены в списки соответствующих работ, производств, профессий, должностей, специальностей и учреждений (организаций), с учетом которых осуществляется досрочное назначение трудовой пенсии по старости;
2. рабочие места, в связи с работой на которых работникам в соответствии с законодательными и иными нормативными правовыми актами предоставляются гарантии и компенсации за работу с вредными и (или) опасными условиями труда;
3. рабочие места, на которых по результатам ранее проведенных аттестации рабочих мест по условиям труда или специальной оценки условий труда были установлены вредные и (или) опасные условия труда.

**Выполняем следующие действия по результатам идентификации**

- подается в территориальный орган федерального органа исполнительной власти, уполномоченного на проведение федерального государственного надзора за соблюдением трудового законодательства и иных нормативных правовых актов, содержащих нормы трудового права (Государственная инспекция труда), по месту нахождения организации;
- действительна в течение пяти лет со дня утверждения отчета о проведении СОУТ;
- после истечения срока действия декларации, она автоматически продляется на следующие пять лет, но при условии, что в период ее действия не было несчастных случаев и профессиональных заболеваний на рабочих местах, в отношении которых она принята (пункт 7 статьи 11 закона № 426-ФЗ).



**Если в период действия декларации с работником, занятым на рабочем месте, в отношении которого принята данная декларация, произошел несчастный случай на производстве (за исключением несчастного случая на производстве, произошедшего по вине третьих лиц) или у него выявлено профессиональное заболевание, в отношении данного рабочего места:**

- Государственной инспекцией труда **принимается решение о прекращении действия декларации** (пункт 6 статьи 11 закона № 246-ФЗ);
- проводится внеплановая СОУТ (пункт 5 статьи 11 закона № 426-ФЗ).

### Проведение исследований (испытаний) и измерений вредных и (или) опасных производственных факторов на рабочих местах:

- с идентифицированными вредными и (или) опасными факторами;
- не подлежащих идентификации

#### Вредные и (или) опасные факторы производственной среды и трудового процесса

##### Факторы производственной среды

###### *физические:*

аэрозоли, шум, инфразвук, ультразвук, вибрация, неионизирующие и ионизирующие излучения, параметры микроклимата, параметры световой среды

###### *химические:*

химические вещества и смеси, измеряемые в воздухе рабочей зоны и на кожных покровах работников, в том числе некоторые вещества биологической природы (антибиотики, витамины, гормоны, ферменты, белковые препараты)

###### *биологические*

микроорганизмы-продуценты, живые клетки и споры, содержащиеся в бактериальных препаратах, патогенные микроорганизмы – возбудители инфекционных заболеваний

##### Факторы трудового процесса

###### *тяжесть трудового процесса:*

показатели физической нагрузки на опорно-двигательный аппарат и на функциональные системы организма работника

###### *напряженность трудового процесса:*

показатели сенсорной нагрузки на центральную нервную систему и органы чувств работника

### Кто определяет перечень вредных и (или) опасных производственных факторов, подлежащих исследованиям и измерениям



Для рабочих мест,  
на которых  
идентифицированы вредные и  
(или) опасные  
производственные факторы

#### Комиссия, руководствуясь:

- государственными нормативными требованиями охраны труда;
- характеристиками технологического процесса и производственного оборудования, применяемых материалов и сырья;
- результатами ранее проводившихся исследований вредных и (или) опасных производственных факторов;
- предложениями работников

Для рабочих мест,  
которые не подлежали  
идентификации

Эксперт организации по СОУТ

## Результаты исследований оформляются протоколами по каждому из вредных и (или) опасных производственных факторов (пункт 6 статьи 12 закона № 426-ФЗ)

Могут быть учтены ранее полученные результаты исследований (испытаний) и измерений вредных и (или) опасных факторов проведенных аккредитованной испытательной организацией в процессе производственного контроля условий труда (но не ранее, чем за 6 месяцев до проведения СОУТ).

В данном случае необходимо оформить:

- представление эксперта организации, проводящей СОУТ;
- решение о возможности использования указанных результатов, принятое комиссией по проведению СОУТ.



## Отнесение условий труда на рабочих местах по степени вредности и (или) опасности к классам (подклассам) условий труда по результатам проведения СОУТ

На этом этапе задача эксперта – установить класс условий труда для каждого оцениваемого рабочего места (пункт 2 статьи 3 закона № 426-ФЗ):

- в соответствии с гл. IV Методики проведения СОУТ (приложение № 1 к приказу Минтруда от 24.01.2014 № 3);
- на основании анализа протоколов лабораторных испытаний на оцениваемые рабочие места, в которых, в том числе, указаны классы условий труда на каждый измеренный фактор;
- с учетом комплексного воздействия идентифицированных вредных и (или) опасных факторов на основании отнесения указанных факторов к тому или иному классу (подклассу) условий труда.

### ХАРАКТЕРИСТИКА КЛАССОВ УСЛОВИЙ ТРУДА

<b>1 класс</b> <b>Оптимальные</b>	<ul style="list-style-type: none"><li>• воздействие на работника вредных и (или) опасных производственных факторов отсутствует или уровни воздействия которых не превышают нормативов, установленных в качестве безопасных</li></ul>
<b>2 класс</b> <b>Допустимые</b>	<ul style="list-style-type: none"><li>• уровни воздействия вредных и (или) опасных факторов не превышают нормативов, а организм работника восстанавливается во время регламентированного отдыха или к началу следующего рабочего дня (смены)</li></ul>
<b>3 класс</b> <b>Вредные</b>	<ul style="list-style-type: none"><li>• уровни воздействия вредных и (или) опасных производственных факторов превышают установленные нормативы (включая подклассы* 3.1, 3.2, 3.3, 3.4)</li></ul>
<b>4 класс</b> <b>Опасные</b>	<ul style="list-style-type: none"><li>• на работника воздействуют вредные и (или) опасные производственные факторы, уровни воздействия которых в течение всего рабочего дня (смены) или его части способны создать угрозу жизни работника, а последствия воздействия данных факторов обуславливают высокий риск развития острого профессионального заболевания в период трудовой деятельности</li></ul>

**ПОДКЛАССЫ ВРЕДНЫХ УСЛОВИЙ ТРУДА**

подкласс 3.1 вредные условия труда 1 степени	подкласс 3.2 вредные условия труда 2 степени	подкласс 3.3 вредные условия труда 3 степени	подкласс 3.4 вредные условия труда 4 степени
условия, при которых для восстановления организма работника нужно больше времени, чем до начала следующего рабочего дня (смены)	условия, которые приводят к начальным формам профессиональных заболеваний или профессиональным заболеваниям легкой степени тяжести (без потери профессиональной трудоспособности), после продолжительной экспозиции (пятнадцать и более лет)	условия, которые приводят к появлению и развитию профессиональных заболеваний легкой и средней степени тяжести (с потерей профессиональной трудоспособности) в период трудовой деятельности	условия, которые способны привести к тяжелым формам профессиональных заболеваний (с потерей общей трудоспособности) в период трудовой деятельности

**Итоговый класс (подкласс) условий труда на рабочем месте устанавливается по наиболее высокому классу (подклассу) вредности и (или) опасности одного из имеющихся на рабочем месте вредных и (или) опасных производственных факторов**



В случае сочетанного действия 3 и более вредных и (или) опасных факторов, отнесенных к подклассу 3.1 вредных условий труда, итоговый класс (подкласс) условий труда относится к подклассу 3.2 вредных условий

В случае сочетанного действия 2 и более вредных и (или) опасных факторов, отнесенных к подклассам 3.2, 3.3, 3.4 вредных условий труда, итоговый класс (подкласс) повышается на одну степень



При применении работниками эффективных средств индивидуальной защиты, прошедших обязательную сертификацию, класс (подкласс) условий труда может быть снижен комиссией на основании заключения эксперта организации, проводящей СОУТ



Если проведение исследований может создать угрозу для жизни работников, проводящих СОУТ, и других лиц, то комиссия вправе принять решение о невозможности их проведения.

Такие условия труда автоматически признаются опасными (пункт 9 статьи 12 закона № 426-ФЗ).

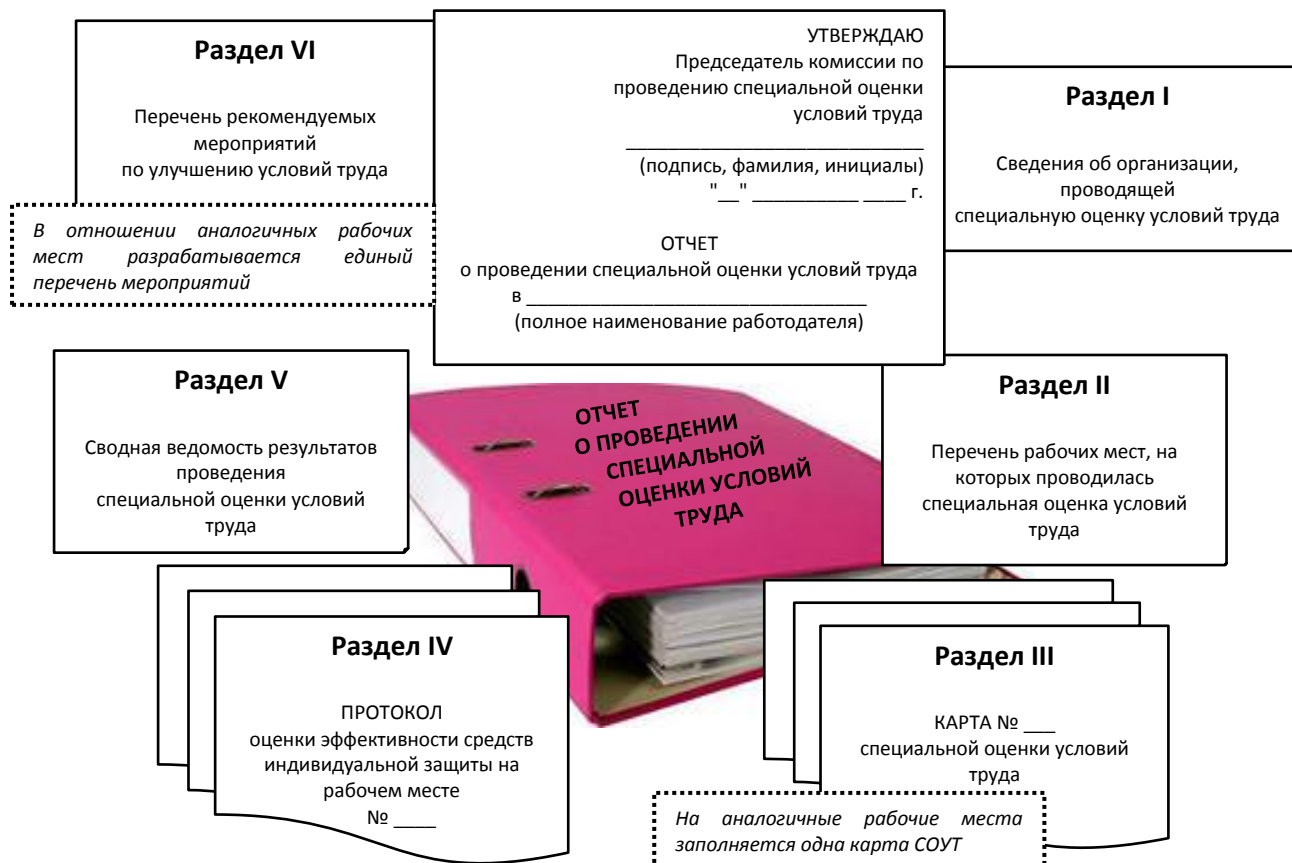
Обоснованное решение о невозможности проведения исследований оформляется протоколом комиссии.

Копия протокола направляется работодателем в соответствующий государственный орган в течение 10 рабочих дней со дня принятия решения (пункт 11 статьи 12 закона № 426-ФЗ).

Протокол является неотъемлемой частью отчета о проведении СОУТ

**3.3****. Оформление результатов проведения СОУТ (статья 15 закона № 426-ФЗ)**

**Итоговым документом СУОТ является отчет о ее проведении**



**В отчет включаются** следующие результаты проведения специальной оценки условий труда:

- 1) сведения об организации, проводящей СОУТ, с приложением копий документов, подтверждающих ее соответствие установленным *статьей 19 закона № 426-ФЗ* требованиям;
- 2) перечень рабочих мест, на которых проводилась СОУТ, с указанием вредных и (или) опасных производственных факторов, идентифицированных на данных рабочих местах;
- 3) протоколы проведения исследований (испытаний) и измерений идентифицированных вредных и (или) опасных производственных факторов;
- 4) карты специальной оценки условий труда, содержащие сведения об установленном экспертом организации, проводящей СОУТ, классе (подклассе) условий труда на конкретных рабочих местах;
- 5) протоколы оценки эффективности средств индивидуальной защиты;
- 6) сводная ведомость специальной оценки условий труда;
- 7) перечень мероприятий по улучшению условий и охраны труда работников, на рабочих местах которых проводилась СОУТ;
- 8) заключения эксперта организации, проводящей СОУТ;
- 9) протокол комиссии, содержащий решение о невозможности проведения исследований (испытаний) и измерений (при наличии такого решения);
- 10) особое мнение члена комиссии, не согласного с результатами проведения СОУТ (при наличии несогласия).

В отношении рабочих мест, на которых вредные и (или) опасные производственные факторы не идентифицированы, в отчете указываются сведения, предусмотренные пунктами 1, 2, 8.



Отчет о проведении специальной оценки условий труда:

- составляется организацией, проводящей СОУТ;
- подписывается всеми членами комиссии;
- утверждается председателем комиссии.

Член комиссии, который не согласен с результатами проведения специальной оценки условий труда, имеет право изложить в письменной форме мотивированное особое мнение, которое прилагается к этому отчету.

#### **Этап 4. ОЗНАКОМЛЕНИЕ РАБОТНИКОВ С РЕЗУЛЬТАТАМИ СОУТ**

**Обязанность работодателя - ознакомить в письменной форме работника с результатами проведения СОУТ на его рабочем месте (часть 2 пункта 2 статьи 4 закона № 426-ФЗ) под подпись в карте СУОТ.**

Срок ознакомления – не позднее 30 календарных дней с даты утверждения отчета (часть 5 статьи 15 закона № 426-ФЗ).

В этот срок не входят периоды:

- временной нетрудоспособности работника;
- нахождения его в отпуске или командировке;
- междувахтового отдыха.

КАРТА N _____ специальной оценки условий труда _____ (наименование профессии (должности) работника)	
С результатами специальной оценки условий труда ознакомлен (ы) :	
_____	(дата)
(ФИО работника)	
_____	(дата)
(ФИО работника)	

#### **Этап 5. ИНФОРМИРОВАНИЕ О РЕЗУЛЬТАТАХ ПРОВЕДЕНИЯ СОУТ**

**На официальном интернет сайте организации (при его наличии) не позднее 30 дней с даты утверждения отчета о СОУТ размещается следующая информация (пункт 6 статьи 15 закона № 426-ФЗ):**

- сводные данные о результатах проведения специальной оценки условий труда в части установления классов (подклассов) условий труда на рабочих местах;
- перечень мероприятий по улучшению условий труда и охраны труда работников (где проводилась СОУТ).

**Организация, привлеченная к проведению СОУТ, в течение 10 рабочих дней со дня утверждения отчета о ее проведении передает в Федеральную государственную информационную систему учета результатов проведения специальной оценки условий труда в форме электронного документа, подписанного квалифицированной электронной подписью, сведения, предусмотренные пунктом 2 статьи 18 закона № 426-ФЗ (перечень сведений – см. Приложение Б).**

\*Статья 18 закона № 426-ФЗ вступает в силу с 1 января 2016 года.



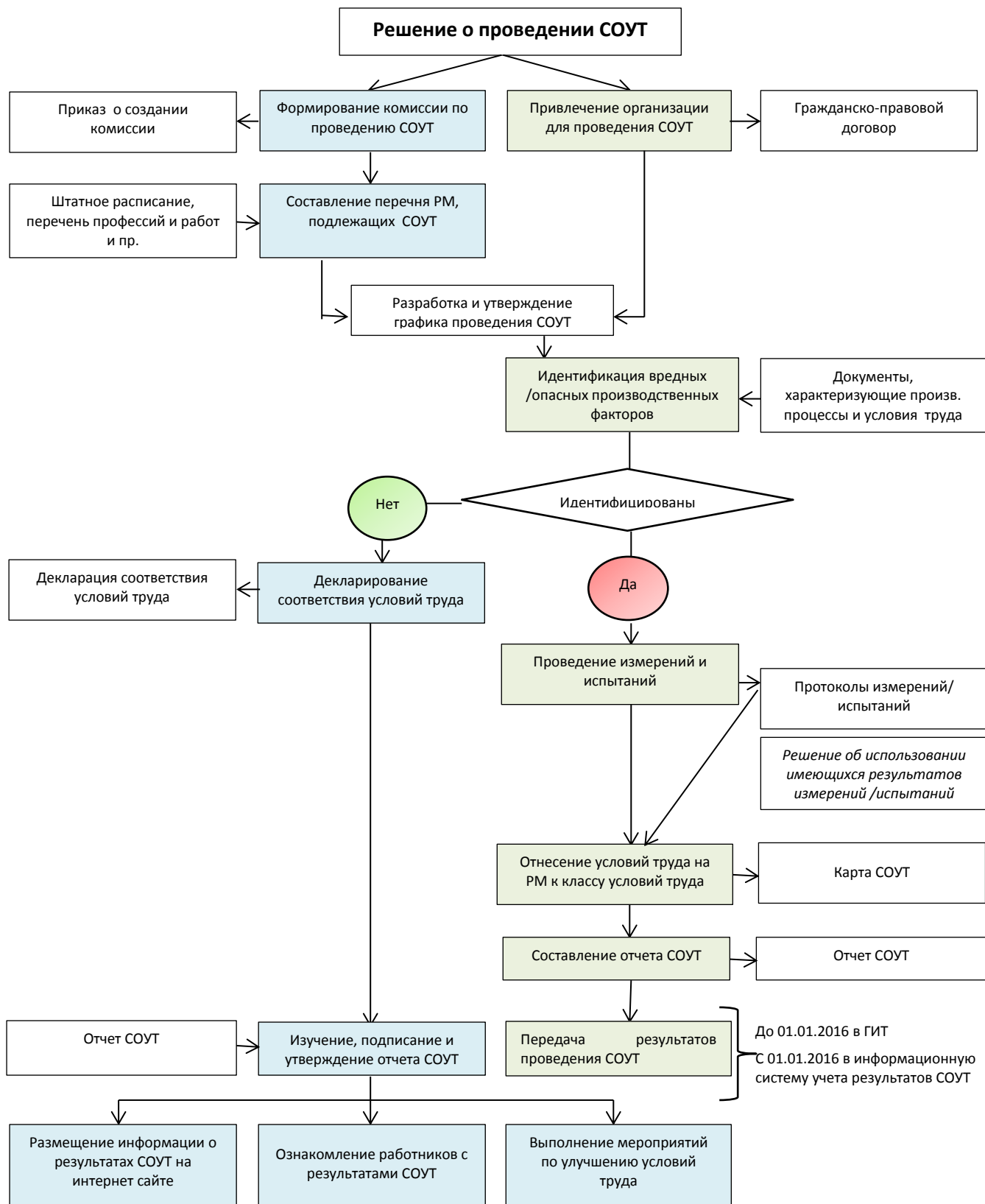
До 1 января 2016 года данные сведения передаются в федеральный орган исполнительной власти, уполномоченный на проведение федерального государственного надзора за соблюдением трудового законодательства и иных нормативных правовых актов, содержащих нормы трудового права (пункт 3 статьи 26 закона № 426-ФЗ)

## V. ПРАВА И ОБЯЗАННОСТИ СТОРОН ПРИ ПРОВЕДЕНИИ СОУТ

<p style="text-align: center;"><b>Права и обязанности работодателя</b> (статья 4 закона № 426-ФЗ)</p> <p>Работодатель <b>вправе</b>:</p> <ul style="list-style-type: none"><li>✓ требовать от организации, проводящей СОУТ, обоснования результатов ее проведения;</li><li>✓ проводить внеплановую СОУТ в порядке, установленном настоящим Федеральным законом;</li><li>✓ требовать от организации, проводящей специальную оценку условий труда, документы, подтверждающие ее соответствие требованиям, установленным статьей 19 закона № 426-ФЗ;</li><li>✓ обжаловать в порядке, установленном статьей 26 закона № 426-ФЗ, действия (бездействие) организации, проводящей СОУТ</li></ul> <p>Работодатель <b>обязан</b>:</p> <ul style="list-style-type: none"><li>✓ обеспечить проведение СОУТ, в том числе внеплановой, в установленных случаях;</li><li>✓ предоставить организации, проводящей СОУТ, предусмотренные договором сведения, документы и информацию, характеризующие условия труда на рабочих местах, а также разъяснения по вопросам проведения СОУТ;</li><li>✓ не предпринимать каких бы то ни было преднамеренных действий, направленных на сужение круга вопросов, подлежащих выяснению при проведении СОУТ и влияющих на результаты ее проведения;</li><li>✓ ознакомить в письменной форме работника с результатами проведения СОУТ на его рабочем месте;</li><li>✓ давать работнику необходимые разъяснения по вопросам проведения СОУТ на его рабочем месте;</li><li>✓ реализовывать мероприятия, направленные на улучшение условий труда работников, с учетом результатов проведения СОУТ.</li></ul>	<p style="text-align: center;"><b>Права и обязанности организации, проводящей СОУТ</b> (статья 6 закона № 426-ФЗ)</p> <p>Организация, проводящая СОУТ <b>вправе</b>:</p> <ul style="list-style-type: none"><li>✓ отказаться в установленном порядке от проведения СОУТ, если при ее проведении возникла либо может возникнуть угроза жизни или здоровью работников такой организации;</li><li>✓ обжаловать в установленном порядке предписания должностных лиц федерального органа исполнительной власти, уполномоченного на проведение федерального государственного надзора за соблюдением трудового законодательства и иных нормативных правовых актов, содержащих нормы трудового права.</li></ul> <p>Организация, проводящая СОУТ, <b>обязана</b>:</p> <ul style="list-style-type: none"><li>✓ предоставлять по требованию работодателя, представителя выборного органа первичной профсоюзной организации или иного представительного органа работников обоснования результатов проведения СОУТ, а также давать работникам разъяснения по вопросам ее проведения;</li><li>✓ предоставлять по требованию работодателя документы, подтверждающие соответствие этой организации установленным требованиям;</li><li>✓ применять утвержденные и аттестованные в порядке, установленном законодательством РФ об обеспечении единства измерений, методы исследований (испытаний) и методики (методы) измерений и соответствующие им средства измерений, прошедшие поверку и внесенные в Федеральный информационный фонд по обеспечению единства измерений;</li><li>✓ не приступать к проведению специальной оценки условий труда либо приостанавливать ее проведение в случаях:<ul style="list-style-type: none"><li>а) непредоставления работодателем необходимых сведений, документов и информации;</li><li>б) отказа работодателя обеспечить условия, необходимые для проведения исследований (испытаний) и измерений идентифицированных вредных и (или) опасных производственных факторов;</li></ul></li><li>✓ хранить коммерческую и иную охраняемую законом тайну, ставшую известной этой организации в связи с осуществлением деятельности в соответствии с настоящим Федеральным законом.</li></ul>
<p style="text-align: center;"><b>Права и обязанности работника</b> (статья 5 закона № 426-ФЗ)</p> <p>Работник <b>вправе</b>:</p> <ul style="list-style-type: none"><li>✓ присутствовать при проведении СОУТ на его рабочем месте;</li><li>✓ обращаться к работодателю, его представителю, организации, проводящей СОУТ, эксперту организации, проводящей СОУТ, за получением разъяснений по вопросам проведения СОУТ на его рабочем месте;</li><li>✓ обжаловать результаты проведения СОУТ на его рабочем месте.</li></ul> <p>Работник <b>обязан</b></p> <ul style="list-style-type: none"><li>✓ ознакомиться с результатами проведенной на его рабочем месте СОУТ.</li></ul>	

## ПРИЛОЖЕНИЕ А

### Схема проведения СОУТ



Условные обозначения:

Выполнение работ

 Организацией, где проводится СОУТ  
 Специализированной организацией, привлекаемой для проведения СОУТ

## ПРИЛОЖЕНИЕ Б

### **Перечень исследований (испытаний) и измерений вредных и (или) опасных факторов производственной среды и трудового процесса, проводимых испытательной лабораторией (центром) в соответствии с пунктом 3 статьи 13 Федерального закона № 426-ФЗ**

Вредные и (или) опасные факторы производственной среды и трудового процесса, подлежащие исследованию (испытанию) и измерению при проведении специальной оценки условий труда

- 1) температура воздуха;
- 2) относительная влажность воздуха;
- 3) скорость движения воздуха;
- 4) интенсивность и экспозиционная доза инфракрасного излучения;
- 5) напряженность переменного электрического поля промышленной частоты (50 Герц);
- 6) напряженность переменного магнитного поля промышленной частоты (50 Герц);
- 7) напряженность переменного электрического поля электромагнитных излучений радиочастотного диапазона;
- 8) напряженность переменного магнитного поля электромагнитных излучений радиочастотного диапазона;
- 9) напряженность электростатического поля и постоянного магнитного поля;
- 10) интенсивность источников ультрафиолетового излучения в диапазоне длин волн 200 - 400 нанометров;
- 11) энергетическая освещенность в диапазонах длин волн УФ-А ( $\lambda = 400 - 315$  нанометров), УФ-В ( $\lambda = 315 - 280$  нанометров), УФ-С ( $\lambda = 280 - 200$  нанометров);
- 12) энергетическая экспозиция лазерного излучения;
- 13) мощность амбиентного эквивалента дозы гамма-излучения, рентгеновского и нейтронного излучений;
- 14) радиоактивное загрязнение производственных помещений, элементов производственного оборудования, средств индивидуальной защиты и кожных покровов работников;
- 15) уровень звука;
- 16) общий уровень звукового давления инфразвука;
- 17) ультразвук воздушный;
- 18) вибрация общая и локальная;
- 19) освещенность рабочей поверхности;
- 20) концентрация вредных химических веществ, в том числе веществ биологической природы (антибиотиков, витаминов, гормонов, ферментов, белковых препаратов), которые получают химическим синтезом и (или) для контроля содержания которых используют методы химического анализа, а также концентрация смесей таких веществ в воздухе рабочей зоны и на кожных покровах работников (в соответствии с областью аккредитации испытательной лаборатории (центра));
- 21) массовая концентрация аэрозолей в воздухе рабочей зоны;
- 22) тяжесть трудового процесса (длина пути перемещения груза, мышечное усилие, масса перемещаемых грузов, угол наклона корпуса тела работника и количество наклонов за рабочий день (смену), время удержания груза, количество стереотипных рабочих движений);
- 23) напряженность трудового процесса работников, трудовая функция которых:
  - а) заключается в диспетчеризации производственных процессов, управлении транспортными средствами (длительность сосредоточенного наблюдения, плотность сигналов (световых, звуковых) и сообщений в единицу времени, число производственных объектов одновременного наблюдения, нагрузка на слуховой анализатор, время активного наблюдения за ходом производственного процесса);
  - б) заключается в обслуживании производственных процессов конвейерного типа (продолжительность выполнения единичной операции, число элементов (приемов), необходимых для реализации единичной операции);
  - в) связана с длительной работой с оптическими приборами;
  - г) связана с постоянной нагрузкой на голосовой аппарат;
- 24) биологические факторы (в соответствии с областью аккредитации испытательной лаборатории (центра)).

## ПРИЛОЖЕНИЕ В

### Объекты учета в Федеральной государственной информационной системе учета результатов проведения специальной оценки условий труда

В информационной системе учета объектами учета являются следующие сведения:

- 1) в отношении работодателя:
  - а) полное наименование;
  - б) место нахождения и место осуществления деятельности;
  - в) идентификационный номер налогоплательщика;
  - г) основной государственный регистрационный номер;
  - д) код по Общероссийскому классификатору видов экономической деятельности;
  - е) количество рабочих мест;
  - ж) количество рабочих мест, на которых проведена специальная оценка условий труда;
  - з) распределение рабочих мест по классам (подклассам) условий труда;
- 2) в отношении рабочего места:
  - а) индивидуальный номер рабочего места;
  - б) код профессии работника или работников, занятых на данном рабочем месте, в соответствии с Общероссийским классификатором профессий рабочих, должностей служащих и тарифных разрядов;
  - в) страховой номер индивидуального лицевого счета работника или работников, занятых на данном рабочем месте;
  - г) численность работников, занятых на данном рабочем месте;
  - д) класс (подкласс) условий труда на данном рабочем месте, а также класс (подкласс) условий труда в отношении каждого вредного и (или) опасного производственных факторов с указанием их наименования, единиц их измерения, измеренных значений, соответствующих нормативов (гигиенических нормативов) условий труда, продолжительности воздействия данных вредных и (или) опасных производственных факторов на работника;
  - е) основание для формирования прав на досрочную трудовую пенсию по старости (при наличии);
  - ж) сведения о произошедших за последние пять лет несчастных случаях на производстве и о профессиональных заболеваниях, выявленных у работников, занятых на данном рабочем месте;
  - з) сведения о качестве результатов проведения специальной оценки условий труда (соответствие или несоответствие результатов проведения специальной оценки условий труда требованиям настоящего Федерального закона в случае проведения экспертизы качества специальной оценки условий труда);
- 3) в отношении организации, проводившей специальную оценку условий труда:
  - а) полное наименование;
  - б) регистрационный номер записи в реестре организаций, проводящих специальную оценку условий труда;
  - в) идентификационный номер налогоплательщика;
  - г) основной государственный регистрационный номер;
  - д) сведения об аккредитации испытательной лаборатории (центра), в том числе номер и срок действия аттестата аккредитации испытательной лаборатории (центра);
  - е) сведения об экспертах организации, проводившей специальную оценку условий труда, участвовавших в ее проведении, в том числе фамилия, имя, отчество, должность и регистрационный номер записи в реестре экспертов организаций, проводящих специальную оценку условий труда;
  - ж) сведения о применявшихся испытательной лабораторией (центром) средствах измерений, включающие в себя наименование средства измерения и его номер в Федеральном информационном фонде по обеспечению единства измерений, заводской номер средства измерений, дату окончания срока действия его поверки, дату проведения измерений, наименования измерявшихся вредного и (или) опасного производственных факторов.