

**МИНИСТЕРСТВО РОССИЙСКОЙ ФЕДЕРАЦИИ ПО ДЕЛАМ ГРАЖДАНСКОЙ
ОБОРОНЫ, ЧРЕЗВЫЧАЙНЫМ СИТУАЦИЯМ И ЛИКВИДАЦИИ
ПОСЛЕДСТВИЙ СТИХИЙНЫХ БЕДСТВИЙ**

ПРИКАЗ
от 29 ноября 2012 г. N 707

**ОБ УТВЕРЖДЕНИИ НОРМАТИВОВ
ОРГАНИЗАЦИИ ВОЕНИЗИРОВАННЫХ ГОРНОСПАСАТЕЛЬНЫХ ЧАСТЕЙ,
НАХОДЯЩИХСЯ В ВЕДЕНИИ МИНИСТЕРСТВА РОССИЙСКОЙ ФЕДЕРАЦИИ
ПО ДЕЛАМ ГРАЖДАНСКОЙ ОБОРОНЫ, ЧРЕЗВЫЧАЙНЫМ СИТУАЦИЯМ
И ЛИКВИДАЦИИ ПОСЛЕДСТВИЙ СТИХИЙНЫХ БЕДСТВИЙ**

Список изменяющих документов
(в ред. Приказа МЧС России от 28.10.2016 N 577)

В соответствии с постановлением Правительства Российской Федерации от 28 января 2012 г. N 45 "Об утверждении Положения о военизированных горноспасательных частях, находящихся в ведении Министерства Российской Федерации по делам гражданской обороны, чрезвычайным ситуациям и ликвидации последствий стихийных бедствий" <1> приказываю:

<1> Собрание законодательства Российской Федерации, 2012, N 6, ст. 690.

Утвердить прилагаемые Нормативы организации военизированных горноспасательных частей, находящихся в ведении Министерства Российской Федерации по делам гражданской обороны, чрезвычайным ситуациям и ликвидации последствий стихийных бедствий.

Министр
В.А.ПУЧКОВ

Утверждены
приказом МЧС России
от 29.11.2012 N 707

**НОРМАТИВЫ
ОРГАНИЗАЦИИ ВОЕНИЗИРОВАННЫХ ГОРНОСПАСАТЕЛЬНЫХ ЧАСТЕЙ,
НАХОДЯЩИХСЯ В ВЕДЕНИИ МИНИСТЕРСТВА РОССИЙСКОЙ ФЕДЕРАЦИИ
ПО ДЕЛАМ ГРАЖДАНСКОЙ ОБОРОНЫ, ЧРЕЗВЫЧАЙНЫМ СИТУАЦИЯМ
И ЛИКВИДАЦИИ ПОСЛЕДСТВИЙ СТИХИЙНЫХ БЕДСТВИЙ**

Список изменяющих документов
(в ред. Приказа МЧС России от 28.10.2016 N 577)

1. Нормативы организации военизированных горноспасательных частей, находящихся в ведении Министерства Российской Федерации по делам гражданской обороны, чрезвычайным ситуациям и ликвидации последствий стихийных бедствий (далее - Нормативы), разработаны в соответствии с постановлением Правительства Российской Федерации от 28 января 2012 г. N 45 "Об утверждении Положения о военизированных горноспасательных частях, находящихся в ведении Министерства Российской Федерации по делам гражданской обороны, чрезвычайным ситуациям и ликвидации последствий стихийных бедствий" <1> и определяют требования к структуре, численности и дислокации подразделений военизированных горноспасательных частей, находящихся в ведении Министерства Российской Федерации по делам гражданской обороны, чрезвычайным ситуациям и ликвидации последствий стихийных бедствий (далее - ВГСЧ).

<1> Собрание законодательства Российской Федерации, 2012, N 6, ст. 690.

В основу Нормативов положены факторы, влияющие на вероятность возникновения аварий, обусловленные технологиями добычи, переработки полезных ископаемых и строительства подземных сооружений, горно-геологическими и газодинамическими процессами: горным давлением, скоплением

метана и горючих газов, взрывчатой пыли, самовозгоранием пластов, прорывами воды (плывунами), внезапными выбросами угля, газа и др. (далее - показатели опасности возникновения аварий), и территориального расположения опасных производственных объектов организаций.

2. Нормативы распространяются на ВГСЧ, предназначенные для выполнения работ по спасанию людей, предупреждению и ликвидации аварий и чрезвычайных ситуаций на территориях организаций, ведущих горные и другие работы на опасных производственных объектах угольной, горнодобывающей, металлургической промышленности и подземного строительства (далее соответственно - организации, опасные производственные объекты) в период их строительства, реконструкции, эксплуатации, ликвидации или консервации (далее - горноспасательное обслуживание).

3. Структура ВГСЧ должна обеспечивать централизованное управление подразделениями, их постоянную готовность к выезду на ликвидацию аварий, выполнение экстренных и неотложных работ по спасанию людей, оказанию помощи пострадавшим, локализации и ликвидации последствий взрывов, пожаров, загазований, обрушений, внезапных выбросов горной массы, затоплений и других видов аварий и инцидентов (далее - горноспасательные работы), а также технических работ, выполняемых работниками ВГСЧ с применением средств защиты органов дыхания и (или) другого горноспасательного оснащения (далее - технические работы), и иных уставных задач. Структура ВГСЧ приведена в приложении N 1 к настоящим Нормативам.

4. ВГСЧ состоит из военизированных горноспасательных отрядов (далее - ВГСО), которые в свою очередь состоят из военизированных горноспасательных взводов (далее - ВГСВ), военизированных горноспасательных пунктов (далее - ВГСП), военизированных горноспасательных отделений (далее - отделение), а также вспомогательных подразделений (контрольно-испытательных лабораторий (далее - КИЛ), медицинских бригад экстренного реагирования (далее - МБЭР), канатно-испытательных станций (далее - КИС), служб депрессионных съемок (далее - СДС), научно-исследовательских, учебных и образовательных центров, служб и иных подразделений).

Количество ВГСВ (ВГСП), а также необходимость наличия в структуре ВГСО вспомогательных подразделений (КИЛ, МБЭР, КИС, СДС и иных подразделений) определяется руководителем ВГСЧ с учетом показателей опасности возникновения аварий на опасных производственных объектах, обслуживаемых ВГСО и объема выполняемых работ.

(абзац введен Приказом МЧС России от 28.10.2016 N 577)

5. ВГСО является структурным подразделением ВГСЧ, состоящим из ВГСВ (ВГСП) и других служб (отделов, подразделений) по обеспечению деятельности ВГСО, оснащенных для выполнения возложенных на них функций транспортом, аппаратурой, оборудованием и штатным запасом материалов по нормам в соответствии с табелем технического оснащения ВГСЧ, утверждаемым Министерством Российской Федерации по делам гражданской обороны, чрезвычайным ситуациям и ликвидации последствий стихийных бедствий <1>, и обеспечивающим весь комплекс аварийно-спасательных работ в обслуживаемых организациях.

(в ред. Приказа МЧС России от 28.10.2016 N 577)

<1> Пункт 26 постановления Правительства Российской Федерации от 28 января 2012 г. N 45 "Об утверждении Положения о военизированных горноспасательных частях, находящихся в ведении Министерства Российской Федерации по делам гражданской обороны, чрезвычайным ситуациям и ликвидации последствий стихийных бедствий".

5.1. ВГСО возглавляет командир отряда, который обеспечивает постоянную готовность вверенного ему подразделения к горноспасательным и техническим работам в обслуживаемых организациях.

5.2. Выполнение функций ВГСО по оперативной деятельности осуществляется оперативной службой ВГСО, руководство которой возлагается на одного из заместителей командира отряда. В состав оперативной службы входят помощники командира отряда в количестве, обеспечивающем постоянную готовность к выезду на ликвидацию аварий для руководства горноспасательными работами с учетом соблюдения нормальной продолжительности рабочего времени, а также работники ВГСО, организующие и выполняющие работы по спасанию людей, предупреждению и ликвидации аварий и чрезвычайных ситуаций в обслуживаемых организациях. Структура оперативной службы ВГСО приведена в приложении N 2 к настоящим Нормативам.

6. Для оказания помощи ВГСО при ликвидации сложных аварий и катастроф в составе ВГСЧ создаются аэромобильные спасательные учебно-тренировочные центры с горноспасательными подразделениями быстрого реагирования.

7. ВГСВ является структурным подразделением ВГСО, основу которого составляют отделения,

оснащенные специальной техникой, оборудованием, снаряжением и материалами.

7.1. ВГСВ создается для горноспасательного обслуживания не более четырех организаций, ведущих горные работы подземным способом, и дислоцируется на расстоянии, обеспечивающем прибытие сил и средств для спасания работников указанных организаций, застигнутых авариями, и выполнения горноспасательных работ согласно плану мероприятий по локализации и ликвидации последствий аварий.
(в ред. Приказа МЧС России от 28.10.2016 N 577)

7.2. ВГСВ, обеспечивающий выезд на ликвидацию аварии двух отделений, исходя из нормальной продолжительности рабочего времени с учетом особенностей регулирования работы, режимов труда и отдыха отдельных категорий работников ВГСЧ <1>, должен состоять из пяти отделений.
(в ред. Приказа МЧС России от 28.10.2016 N 577)

<1> Приказ МЧС России от 04.09.2013 N 585 "Об утверждении Положения об особенностях регулирования работы, режимов труда и отдыха отдельных категорий работников военизированных горноспасательных частей, находящихся в ведении Министерства Российской Федерации по делам гражданской обороны, чрезвычайным ситуациям и ликвидации последствий стихийных бедствий" (зарегистрирован Министерством юстиции Российской Федерации 12 мая 2014 г., регистрационный N 32223).

(сноска введена Приказом МЧС России от 28.10.2016 N 577)

При обслуживании ВГСВ более четырех организаций, ведущих горные работы подземным способом, количество отделений увеличивается.

7.3. ВГСВ возглавляет командир взвода. В структуре ВГСВ предусматривается заместитель командира взвода, помощники командира взвода и помощник командира взвода по медицинской деятельности, осуществляющий медицинское обеспечение деятельности ВГСВ (при отсутствии МБЭР), как в аварийный, так и в межаварийный периоды. Штатная численность помощников командира взвода (за исключением помощника по медицинской деятельности) устанавливается в количестве, необходимом для управления силами и средствами взвода в режиме постоянной круглосуточной готовности.
(в ред. Приказа МЧС России от 28.10.2016 N 577)

8. Для обслуживания организаций, расположенных за пределами зоны эффективного обслуживания ВГСВ, за исключением угольных шахт, допускается создание ВГСП, который обеспечивает постоянную готовность к выезду на ликвидацию аварий не менее одного отделения.
(в ред. Приказа МЧС России от 28.10.2016 N 577)

Для размещения ВГСП обслуживаемой организацией предоставляются соответствующие служебные помещения, в которых организуется дежурство и профессиональная подготовка работников ВГСЧ приемам ликвидации аварий, хранение и проверка приборов защиты органов дыхания, другого табельного оснащения.

9. Первичной оперативной единицей подразделений ВГСЧ, выполняющей отдельные задачи по ликвидации аварии, является отделение.

Отделение состоит из работников, владеющих навыками работы по основным профессиям подземных рабочих, подготовленных и аттестованных на проведение горноспасательных и иных видов аварийно-спасательных работ с применением средств защиты органов дыхания и (или) другого горноспасательного оснащения (респираторщик, командир отделения), и водителя.

Для ликвидации аварий в условиях подземных горных работ, оказания помощи и эвакуации пострадавших, отделение должно состоять не менее чем из шести человек: командира отделения, четырех респираторщиков и водителя.

Для ликвидации аварий в условиях открытых горных работ отделение должно состоять не менее чем из четырех человек: командира отделения, двух респираторщиков и водителя.

10. Выполнение ВГСО функций, направленных на предупреждение возникновения аварий, осуществляется работниками оперативной службы ВГСО, КИЛ, СДС при проведении обследований объектов обслуживаемых организаций с целью установления готовности указанных объектов к локализации и ликвидации последствий возможных аварий. Организация данных работ в ВГСО возлагается на одного из заместителей (помощников) командира отряда.

В подразделениях, обслуживающих угольные шахты, опасные по газу метану и (или) по внезапным выбросам угля (породы) и газа, обрабатывающие пласты угля, склонные к горным ударам и (или) к самовозгоранию, опасные по взрывчатости угольной пыли, вводится дополнительная численность помощников командира взвода. Расчет численности помощников командира взвода приведен в приложении N 3 к настоящим Нормативам.

(п. 10 в ред. Приказа МЧС России от 28.10.2016 N 577)

11. Медицинское обеспечение деятельности ВГСО осуществляется медицинской службой, в состав которой входят МБЭР, находящиеся в режиме постоянной круглосуточной готовности и предназначенные для оказания скорой медицинской помощи, включая медицинскую эвакуацию работников организаций и ВГСЧ.

(в ред. Приказа МЧС России от 28.10.2016 N 577)

11.1. В состав МБЭР входят два медицинских работника и водитель автомобиля скорой помощи. Руководство деятельностью МБЭР осуществляет помощник командира отряда по медицинской деятельности.

11.2. Исключен. - Приказ МЧС России от 28.10.2016 N 577.

12. КИЛ являются структурными подразделениями ВГСО, выполняющими работы по отбору проб и анализу качественного состава атмосферного (рудничного) воздуха и его запыленности на опасных производственных объектах, характеризующих состояние пылегазового режима и эндогенной пожароопасности, измерению концентрации газов при тушении пожаров и других аварий, испытанию материалов, применяемых при ведении аварийно-спасательных работ, а также другие работы, и располагаются в местах дислокации подразделений ВГСО.

(в ред. Приказа МЧС России от 28.10.2016 N 577)

Абзац исключен. - Приказ МЧС России от 28.10.2016 N 577.

Расчет численности работников КИЛ приведен в приложении N 5 к настоящим Нормативам.

13. СДС являются структурными подразделениями ВГСО, выполняющими депрессионные и тепловые съемки для разработки мероприятий и выдачи рекомендаций по обеспечению надежного проветривания с учетом перспективного развития горных работ, оценивают состояние вентиляции горных выработок, разрабатывают меры по обеспечению устойчивости вентиляционных режимов при ликвидации аварий в обслуживаемых организациях.

(в ред. Приказа МЧС России от 28.10.2016 N 577)

Расчет численности работников СДС приведен в приложении N 6 к настоящим Нормативам.

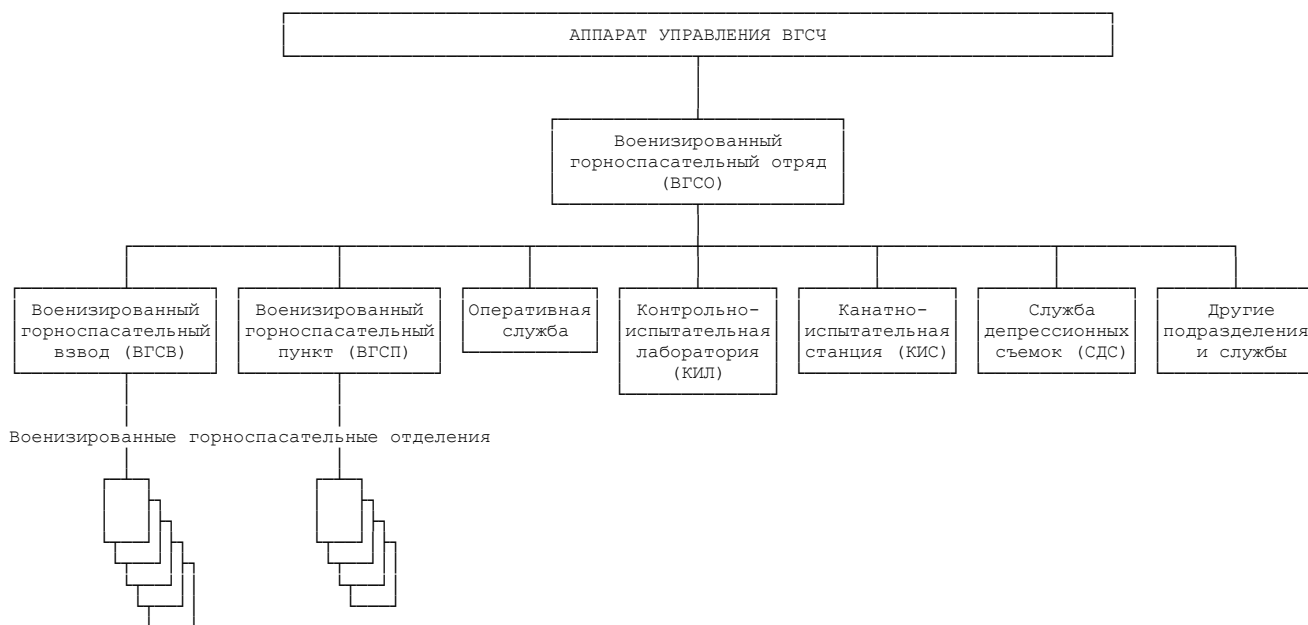
14. Подразделения ВГСЧ в местах дислокации размещаются в зданиях и помещениях, специально оборудованных для организации несения службы и специальной подготовки работников ВГСЧ: гараж оперативных автомобилей (по числу специальных автомобилей для перевозки отделений, автомобилей скорой помощи, автомобилей и прицепов для перевозки пожарного оборудования, криогенной техники); помещения для размещения базы неприкосновенного запаса, технического оснащения и аварийных материалов, согласно таблице технического оснащения ВГСЧ; комната оперативного дежурного, оборудованная специальными средствами связи и телефоном для объявления быстрого сбора работников ВГСЧ по сигналу "Тревога"; комната проверки и настройки аппаратов защиты органов дыхания (респираторов) и устройств искусственной вентиляции легких; помещение для мойки респираторов; комната переснаряжения и взвешивания регенеративных патронов; комната кислородных компрессоров для наполнения малолитражных баллонов; комната хранения транспортных баллонов с кислородом; учебная шахта (многофункциональный тренажерный комплекс); комплекс тепловой тренировки респираторщиков и командиров; учебно-тренировочный полигон по отработке тактики применения горноспасательного оснащения; спортивно-тренажерный зал; учебный класс для профессиональной подготовки; комнаты отдыха дежурных и резервных смен; мастерская по ремонту горноспасательного оснащения; кабинеты командира подразделения и его заместителей (помощников); санитарно-бытовые помещения, отвечающие требованиям действующих строительных норм и правил и других нормативных актов.

(в ред. Приказа МЧС России от 28.10.2016 N 577)

15. Состав сил ВГСЧ, непосредственно обеспечивающих готовность к выезду на ликвидацию аварий (необходимая численность работников, отделений, подразделений и служб), и места их дислокации определяются Министром Российской Федерации по делам гражданской обороны, чрезвычайным ситуациям и ликвидации последствий стихийных бедствий.

частей, находящихся в ведении
Министерства Российской Федерации
по делам гражданской обороны,
чрезвычайным ситуациям и ликвидации
последствий стихийных бедствий,
утвержденным приказом МЧС России
от 29.11.2012 N 707

СТРУКТУРА ВОЕНИЗИРОВАННОЙ ГОРНОСПАСАТЕЛЬНОЙ ЧАСТИ
Список изменяющих документов
(в ред. Приказа МЧС России от 28.10.2016 N 577)



Примечание:

Примерный перечень должностей работников военизированного горноспасательного отряда приведен в приложении к примерной структуре военизированной горноспасательной части.

ПРИМЕРНЫЙ ПЕРЕЧЕНЬ
ДОЛЖНОСТЕЙ РАБОТНИКОВ ВОЕНИЗИРОВАННОГО
ГОРНОСПАСАТЕЛЬНОГО ОТРЯДА
Список изменяющих документов
(в ред. Приказа МЧС России от 28.10.2016 N 577)

N п/п	Наименование должности
Оперативная служба	
1	Командир отряда
2	Заместитель командира отряда
3	Помощник командира отряда
4	Начальник оперативно-технического отдела
5	Районный инженер
6	Командир взвода
7	Заместитель командира взвода
8	Помощник командира взвода
9	Командир пункта
10	Заместитель командира пункта
11	Помощник командира пункта
12	Командир отделения
13	Респираторщик

14	Старший водитель автомобиля
15	Водитель автомобиля
16	Инженер
17	Механик по ремонту оборудования
18	Инструктор по спорту и физической культуре
19	Инструктор по службе (профессиональной подготовке)
20	Инструктор газоспасательной станции
21	Инструктор вспомогательной команды
22	Инструктор легководолазного дела
23	Машинист компрессорных установок
24	Оператор диспетчерской службы
25	Телефонист
26	Дежурный оперативный (подразделения)
Служба депрессионных съемок (СДС) (введено Приказом МЧС России от 28.10.2016 N 577)	
1	Помощник командира отряда
2	Районный инженер
3	Инженер
4	Командир взвода
5	Заместитель командира взвода

6	Помощник командира взвода
7	Командир отделения
Контрольно-испытательная лаборатория (КИЛ) (введено Приказом МЧС России от 28.10.2016 N 577)	
1	Директор (заведующий, начальник) лаборатории (КИЛ)
2	Заместитель директора (заведующего, начальника) лаборатории (КИЛ)
3	Главный метролог
4	Инженер лаборатории (I категории, II категории) (КИЛ)
5	Техник-лаборант (I категории, II категории) (КИЛ)
6	Механик по ремонту оборудования
7	Наборщик проб в шахтах
Канатно-испытательная станция (КИС) (введено Приказом МЧС России от 28.10.2016 N 577)	
1	Заведующий (КИС)
2	Слесарь (КИС)
Профилактическая служба Исключено. - Приказ МЧС России от 28.10.2016 N 577	
Экономическая служба	
1	Заместитель командира отряда
2	Ведущий юрисконсульт

3	Юрисконсульт
4	Главный экономист
5	Ведущий экономист
6	Экономист
Бухгалтерия	
1	Главный бухгалтер
2	Заместитель главного бухгалтера
3	Бухгалтер
Хозяйственная служба	
1	Заместитель командира отряда
2	Помощник командира отряда
3	Автомеханик
4	Аппаратчик химводоочистки
5	Ведущий инженер
6	Водитель автомобиля
7	Начальник (заведующий) гаража
8	Заведующий базой
9	Заведующий складом
10	Инженер (специалист) по охране труда
(п. 10 введен Приказом МЧС России от 28.10.2016 N 577)	

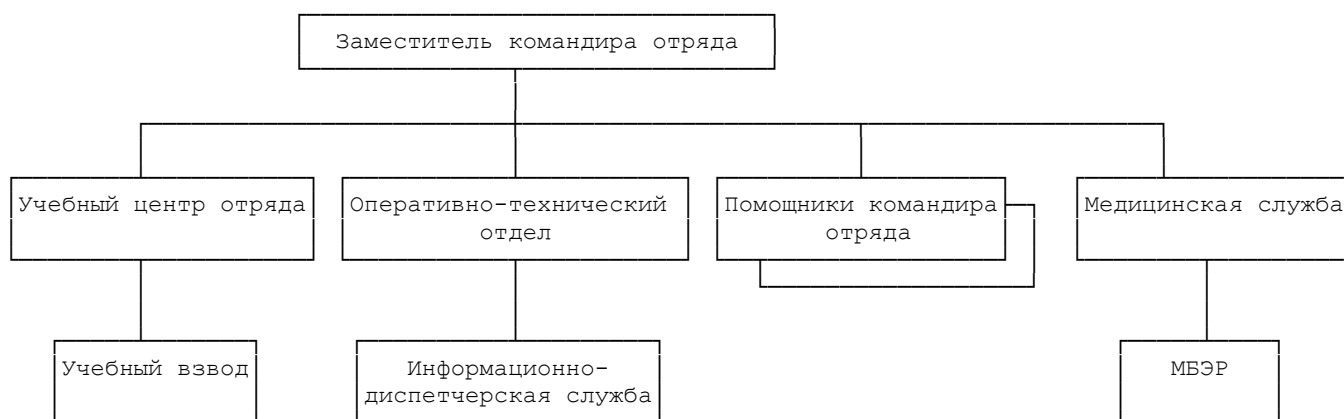
11	Заведующий хозяйством
12	Инженер по ремонту
13	Инженер-энергетик
14	Кладовщик
15	Мастер
16	Мастер по ремонту оборудования
17	Машинист крана (бульдозера, экскаватора)
18	Менеджер (отдела материально-технического снабжения)
19	Начальник ремонтно-механической мастерской
20	Начальник отдела материально-технического снабжения
21	Оператор котельной
22	Рабочий (маляр, штукатур, столяр, плотник и др.)
23	Слесарь по ремонту автомобилей
24	Слесарь по эксплуатации и ремонту газового оборудования
25	Слесарь-сантехник
26	Слесарь-электрик
27	Сторож
28	Теплотехник
29	Токарь
30	Тракторист

31	Уборщик производственных и служебных помещений
32	Уборщик территории
33	Электрогазосварщик
34	Электромеханик
35	Энергетик
36	Хлораторщик
37	Зарядчик огнетушителей
38	Электромонтер линейных сооружений телефонной связи и радиофикации
Отдел кадров	
1	Начальник отдела кадров
2	Старший инспектор по кадрам
3	Заведующий канцелярией
4	Инженер
5	Инспектор по кадрам
6	Делопроизводитель
Медицинская служба	
1	Помощник командира отряда
2	Заместитель командира взвода
3	Помощник командира взвода
4	Психолог

5	Врач
6	Фельдшер
Учебный центр (взвод)	
1	Помощник командира отряда
2	Командир взвода
3	Заместитель командира взвода
4	Помощник командира взвода
5	Инструктор по службе (профессиональной подготовке)
6	Командир отделения
Прочие должности	
1	Инженер
2	Инженер-программист
3	Инженер-электроник
4	Табельщик

Приложение N 2
к Нормативам организации
военизированных горноспасательных
частей, находящихся в ведении
МЧС России, утвержденным
приказом МЧС России
от 29.11.2012 N 707

СТРУКТУРА
ОПЕРАТИВНОЙ СЛУЖБЫ ВОЕНИЗИРОВАННОГО
ГОРНОСПАСАТЕЛЬНОГО ОТРЯДА



Приложение N 3
к Нормативам организации
военизированных горноспасательных
частей, находящихся в ведении
МЧС России, утвержденным
приказом МЧС России
от 29.11.2012 N 707

РАСЧЕТ ЧИСЛЕННОСТИ ПОМОЩНИКОВ КОМАНДИРОВ ВЗВОДА
Список изменяющих документов
(в ред. Приказа МЧС России от 28.10.2016 N 577)

Численность помощников командира взвода определяется по формуле:
(в ред. Приказа МЧС России от 28.10.2016 N 577)

$$N = \left[\sum_{i=1}^n \left[\frac{\left[\frac{L_{\Gamma i}}{V_{\Gamma i}} + \frac{L_{\text{Нi}}}{V_{\text{Нi}}} + \frac{L_{\text{Вyi}}}{V_{\text{Вyi}}} + \frac{L_i}{V_{\text{Вyi}}} \times E + \frac{L_{\text{Ви}}}{V_{\text{Ви}}} + 2 \frac{L_{\text{Ки}}}{V_{\text{Ки}}} \right] \times \Gamma \times X}{T_i} \right] + \frac{\Phi}{B} \times \left(1 + \frac{N_p + N_o}{N_{\text{ш}}} \right) \right] \times K,$$

где $L_{\Gamma i}$ - протяженность горизонтальных горных выработок по каждой обслуживаемой организации, м;

$L_{\text{Нi}}$ - протяженность наклонных горных выработок по каждой обслуживаемой организации, м;

$L_{\text{Вyi}}$ - протяженность линии очистных забоев по каждой обслуживаемой организации, м;

L_i - протяженность линии очистных забоев при отработке крутых пластов по каждой обслуживаемой организации, м;

$L_{\text{Ви}}$ - протяженность вертикальных горных выработок по каждой обслуживаемой организации, м;

$L_{\text{Ки}}$ - высота башенных копров по каждой обслуживаемой организации, м;

$V_{\Gamma i}$ - средняя скорость передвижения по горизонтальным горным выработкам, м/час;

$V_{\text{Нi}}$ - средняя скорость передвижения по наклонным горным выработкам, м/час;

$V_{\text{Вyi}}$ - средняя скорость передвижения по очистным забоям, м/час;

$V_{\text{Ви}}$ - средняя скорость передвижения по вертикальным горным выработкам (вниз), м/час;

$V_{\text{Ки}}$ - средняя скорость передвижения по вертикальным горным выработкам (вверх), м/час;

T_i - среднемесячное количество рабочих часов работников, занятых на подземных работах, час.

Среднемесячное количество рабочих часов работников, занятых на подземных работах (при 30-часовой рабочей неделе), принимается в соответствии со статьями 92, 94 Трудового кодекса Российской Федерации;

B - среднемесячное количество рабочих часов для работников с нормальной продолжительностью рабочего времени, час.

Среднемесячное количество рабочих часов для работников с нормальной продолжительностью рабочего времени (при 40-часовой рабочей неделе) принимается в соответствии со статьей 91 Трудового кодекса Российской Федерации;

N_p - количество обслуживаемых разрезов, карьеров;

N_o - количество обслуживаемых обогатительных фабрик;

$N_{\text{ш}}$ - количество обслуживаемых шахт, рудников;

E - коэффициент, учитывающий обследование лав при отработке крутых пластов, принимается по таблице:

Угол наклона выработки, град.	Поправочный коэффициент
13 - 30	1,16
31 - 45	1,30
46 и более	1,54

Х - коэффициент, учитывающий время на отдых, равен 1,10;

Г - коэффициент, учитывающий: производство работ по пластам, опасным или угрожаемым по внезапным выбросам угля и газа, а также горным ударам, категорию обслуживаемых шахт по газу метану.

Величина коэффициента принимается по таблице:

Показатель	Шахты (категории по газу метану)			
	не газовые	I, II категории	III категории	сверхкатегорийные
Г	1	1,05	1,11	1,176

К - коэффициент списочной численности работников военизированных горноспасательных частей определяется по формуле:

$$K = \frac{A - П - P}{\left[A - П - P - O - N + 2 \left(\frac{O + N}{7} \right) \right] \times Z},$$

(в ред. Приказа МЧС России от 28.10.2016 N 577)

где А - календарная продолжительность года, дней;

П - количество праздничных дней в году;

Р - количество выходных дней в году;

О - количество дней основного отпуска;

Н - количество дней дополнительных отпусков в году;

Z - коэффициент, учитывающий количество невыходов по прочим уважительным причинам, равен 0,96.

Затраты времени на обследование организаций определяются по формуле:

$$\Phi = (C + R + S) \times Д,$$

где С - равно 6 дням и учитывает количество рабочих дней, отведенных на проведение занятий: в учебной шахте - 1 день; командирской учебой - 2 дня; по подготовке информации о проделанной работе за отчетный месяц - 1 день, по проверке соответствия плана мероприятий по локализации и ликвидации последствий аварии, действительному положению ведения горного хозяйства в шахте - 1 день; по оценке данных КИЛ эндогенной пожароопасности шахты - 1 день;

(в ред. Приказа МЧС России от 28.10.2016 N 577)

R - количество дней на посещение разрезов, карьеров (равно количеству разрезов, карьеров);

S - количество дней на посещение обогатительных фабрик (равно количеству обогатительных фабрик);

Д - продолжительность рабочего дня на поверхности, 8 часов.

Приложение N 4
к Нормативам организации
военизированных горноспасательных
частей, находящихся в ведении
МЧС России, утвержденным
приказом МЧС России
от 29.11.2012 N 707

СТРУКТУРА
ПРОФИЛАКТИЧЕСКОЙ СЛУЖБЫ ВОЕНИЗИРОВАННОГО
ГОРНОСПАСАТЕЛЬНОГО ОТРЯДА

Исключена. - Приказ МЧС России от 28.10.2016 N 577.

Приложение N 5
к Нормативам организации
военизированных горноспасательных
частей, находящихся в ведении
МЧС России, утвержденным

РАСЧЕТ
ЧИСЛЕННОСТИ РАБОТНИКОВ КОНТРОЛЬНО-ИСПЫТАТЕЛЬНОЙ ЛАБОРАТОРИИ
Список изменяющих документов
(в ред. Приказа МЧС России от 28.10.2016 N 577)

Численность работников контрольно-испытательной лаборатории (далее - КИЛ) определяется по формуле:

$$N_{\text{КИЛ штат}} = \frac{\sum_{j=1}^m M_j}{T_j} K_{\text{список}} = \frac{\sum_{j=1}^m (V_j \cdot H_j)}{T_j} K_{\text{список}}$$

где $N_{\text{КИЛ штат}}$ - штатная численность КИЛ, человек;

$\sum_{j=1}^m M_j$ - суммарные трудозатраты всех видов работ КИЛ, чел.·смен;

(в ред. Приказа МЧС России от 28.10.2016 N 577)

m - количество видов работ, выполняемых КИЛ;

$K_{\text{список}}$ - коэффициент списочной численности работников КИЛ устанавливается с учетом фактической средней продолжительности трудовых отпусков, больничных по временной нетрудоспособности и других потерь времени, установленных трудовым законодательством;

V_j - объем j -го вида работ, чел.·смен;

(в ред. Приказа МЧС России от 28.10.2016 N 577)

H_j - норма времени выполнения единицы j -го вида работ, чел.·смен;

(в ред. Приказа МЧС России от 28.10.2016 N 577)

T_j - годовой фонд рабочего времени на поверхности (максимальный) определяется производственным календарем на текущий год.

Приложение N 6
к Нормативам организации
военизированных горноспасательных
частей, находящихся в ведении
МЧС России, утвержденным
приказом МЧС России
от 29.11.2012 N 707

РАСЧЕТ ЧИСЛЕННОСТИ РАБОТНИКОВ СЛУЖБЫ ДЕПРЕССИОННЫХ СЪЕМОК
Список изменяющих документов
(в ред. Приказа МЧС России от 28.10.2016 N 577)

Численность работников службы депрессионных съемок (далее - СДС) определяется по формуле:

$$N_{\text{СП}} = \frac{M1 + M2 + M3 + M4 + M6}{T - M5 - M7 - M8},$$

где $N_{\text{СП}}$ - списочная численность работников СДС, чел.;

T - годовой фонд рабочего времени одного работника СДС с подземными условиями труда и без учета отпуска, 250 смен;

$M1$ - трудозатраты на проведение воздушной депрессионной съемки на опасных производственных объектах:

$$M1 = \frac{A \times (1 + B \times (L_{\text{ср}} - L_{\text{норм}})) \times \text{Ш}}{t}, \text{ чел.} \cdot \text{смен},$$

(в ред. Приказа МЧС России от 28.10.2016 N 577)

где A - норматив времени на проведение съемок опасного производственного объекта, 267 чел. · смен;
(в ред. Приказа МЧС России от 28.10.2016 N 577)

B - коэффициент увеличения трудозатрат в зависимости от протяженности горных выработок, равен 0,015 - 0,017;

$L_{\text{ср}}$ - средняя протяженность горных выработок одного опасного производственного объекта (шахт, рудников) в обслуживаемом районе, км;

$L_{\text{норм}}$ - нормативная протяженность горных выработок одного опасного производственного объекта (шахта, рудник), равно 50 км;

Ш - количество обслуживаемых опасных производственных объектов (шахт, рудников);

t - периодичность проведения съемок (проводится не реже одного раза в три года), равна 3;
(абзац введен Приказом МЧС России от 28.10.2016 N 577)

$M2$ - трудозатраты на расчет проветривания одного опасного производственного объекта в связи с его развитием:

$$M2 = \frac{P \times \text{Ш1} \times N}{t} \text{ чел.} \cdot \text{смен},$$

(в ред. Приказа МЧС России от 28.10.2016 N 577)

где P - норматив времени на проведение одного вентиляционного расчета, равен 20 - 30, чел. · смен;
(в ред. Приказа МЧС России от 28.10.2016 N 577)

абзац исключен. - Приказ МЧС России от 28.10.2016 N 577;

Ш1 - количество обслуживаемых опасных производственных объектов (шахт, рудников), на которых выполняются вентиляционные расчеты на перспективное развитие;

N - количество вентиляционных расчетов;

$M3$ - трудозатраты на проведение газовой съемки всех обслуживаемых опасных производственных объектов, чел. · смен:

(в ред. Приказа МЧС России от 28.10.2016 N 577)

$$M3 = \frac{\Gamma \times \text{Ш}\Gamma}{t} \text{ чел.} \cdot \text{смен},$$

(в ред. Приказа МЧС России от 28.10.2016 N 577)

где Γ - норматив времени на проведение одной газовой съемки, 206 чел. · смен;

(в ред. Приказа МЧС России от 28.10.2016 N 577)

$\text{Ш}\Gamma$ - количество обслуживаемых газовых шахт;

$M4$ - плановая реверсия и проверка вентиляционных режимов плана мероприятий по локализации и ликвидации последствий аварий:

(в ред. Приказа МЧС России от 28.10.2016 N 577)

$$M4 = \text{Ш} \times N_{\text{норм}} \times L_{\text{ср}} \times K, \text{ чел.} \cdot \text{смен},$$

(в ред. Приказа МЧС России от 28.10.2016 N 577)

где $N_{норм}$ - количество чел.·смен на 1 км горных выработок, равно 0,086;
(в ред. Приказа МЧС России от 28.10.2016 N 577)

K - коэффициент, учитывающий трудозатраты при рассмотрении плана мероприятий по локализации и ликвидации последствий аварий, равен 2;

(в ред. Приказа МЧС России от 28.10.2016 N 577)

M_5 - учитывает затраты времени одного работника в год на выполнение работ по поддержанию высокого уровня своей квалификации и специальных знаний, профессиональной, физической и тепловой натренированности и включает: изучение и обслуживание горноспасательного оборудования - 11 смен; занятия в учебной шахте - 11 смен; занятия по командирской учебе - 22 смены; общефизическая и тепловая тренировки - 11 смен и равно 55 сменам;

M_6 - оценка состояния математических моделей шахтных вентиляционных сетей:

$$M_6 = Ш \times N_{норм} \times L_{ср}, \text{ чел.·смен,}$$

(в ред. Приказа МЧС России от 28.10.2016 N 577)

где $N_{норм}$ равно 0,1841 чел.·смен на 1 км горных выработок;
(в ред. Приказа МЧС России от 28.10.2016 N 577)

$L_{ср}$ - средняя протяженность горных выработок одной шахты (рудника, тоннеля) в обслуживаемом районе, км;

M_7 - средняя продолжительность отпуска;

M_8 - непланируемая потеря рабочего времени (10% - дополнительные отпуска, больничные листы и др.).