

**ФЕДЕРАЛЬНАЯ СЛУЖБА ПО ЭКОЛОГИЧЕСКОМУ,
ТЕХНОЛОГИЧЕСКОМУ И АТОМНОМУ НАДЗОРУ**

ПРИКАЗ

от 4 сентября 2007 года N 606

**Об утверждении Административного регламента Федеральной службы по экологическому, технологическому и атомному надзору по исполнению государственной функции по регистрации опасных производственных объектов и ведению государственного реестра опасных производственных объектов
(с изменениями на 1 декабря 2011 года)**

Утратил силу с 14 февраля 2017 года на основании
приказа Ростехнадзора от 25 ноября 2016 года N 494

Документ с изменениями, внесенными:

приказом Ростехнадзора от 1 декабря 2011 года N 676 (Российская газета, N 296, 30.12.2011).

Распоряжением Ростехнадзора от 19 марта 2013 года N 31-рп утвержден Временный порядок ведения государственного реестра опасных производственных объектов.

- Примечание изготовителя базы данных.

В соответствии с постановлением Правительства Российской Федерации от 11 ноября 2005 года N 679 "О порядке разработки и утверждения административных регламентов исполнения государственных функций и административных регламентов предоставления государственных услуг" (Собрание законодательства Российской Федерации, 2005, N 47, ст.4933)

приказываю:

1. Утвердить прилагаемый Административный регламент Федеральной службы по экологическому, технологическому и атомному надзору по исполнению государственной функции по регистрации опасных производственных объектов и ведению государственного реестра опасных производственных объектов.

2. Направить настоящий приказ в Министерство юстиции Российской Федерации для государственной регистрации.

3. Признать утратившим силу приказ Федеральной службы по экологическому, технологическому и атомному надзору от 13 июля 2006 года N 682 "Об утверждении Требований к регистрации объектов в государственном реестре опасных производственных объектов и к ведению этого реестра", зарегистрированный в Министерстве юстиции Российской Федерации 29 августа 2006 года, регистрационный N 8176.

Руководитель
К.Б.Пуликовский

Зарегистрировано
в Министерстве юстиции
Российской Федерации

1 октября 2007 года,
регистрационный N 10224

Приложение

УТВЕРЖДЕН
приказом Федеральной службы
по экологическому, технологическому
и атомному надзору
от 4 сентября 2007 года N 606

АДМИНИСТРАТИВНЫЙ РЕГЛАМЕНТ
Федеральной службы по экологическому, технологическому и атомному надзору по исполнению государственной функции по регистрации опасных производственных объектов и ведению государственного реестра опасных производственных объектов
(с изменениями на 1 декабря 2011 года)

I. Общие положения

1. Настоящий административный регламент (далее - Регламент) Федеральной службы по экологическому, технологическому и атомному надзору (далее - Ростехнадзор) определяет: порядок и сроки осуществления действий (административных процедур) при регистрации опасных производственных объектов и ведении государственного реестра опасных производственных объектов; порядок взаимодействия Ростехнадзора, ее территориальных органов, осуществляющих государственную функцию по регистрации опасных производственных объектов и ведению территориальных разделов государственного реестра опасных производственных объектов с иными федеральными органами исполнительной власти, которым предоставлено право регистрации подведомственных опасных производственных объектов и ведение ведомственных разделов государственного реестра опасных производственных объектов.

2. Регистрация опасных производственных объектов в государственном реестре и ведение государственного реестра опасных производственных объектов - государственная функция, проводимая для учета опасных производственных объектов и эксплуатирующих их организаций.

3. При исполнении этой функции осуществляются:

- учет опасного производственного объекта;
- присвоение регистрационного номера опасным производственным объектам и эксплуатирующим их организациям в государственном реестре опасных производственных объектов;
- занесение в базу данных государственного реестра сведений об опасных производственных объектах и организациях, осуществляющих их эксплуатацию;
- выдача регистрирующим органом утвержденной карты учета опасного производственного объекта;
- выдача свидетельства о регистрации опасного(ых) производственного(ых) объекта(ов) эксплуатирующей организации;
- накопление в базе данных государственного реестра опасных производственных объектов, его ведомственных и территориальных разделах систематизированных сведений об опасных производственных объектах и эксплуатирующих их организациях;
- внесение в базу данных необходимых изменений;
- хранение и анализ информации о зарегистрированных объектах.

4. Основные понятия, используемые в настоящем Регламенте.

4.1. Промышленная безопасность - состояние защищенности жизненно важных интересов

личности и общества от аварий на опасных производственных объектах и последствий указанных аварий (ст.1 Федерального закона от 21 июля 1997 года N 116-ФЗ "О промышленной безопасности опасных производственных объектов").

4.2. Государственный реестр опасных производственных объектов - реестр, в котором на основе единых методологических и программно-технологических принципов с использованием современных компьютерных технологий накапливается, анализируется и хранится систематизированная информация о зарегистрированных опасных производственных объектах и эксплуатирующих их организациях (п.2 Правил регистрации объектов в государственном реестре опасных производственных объектов, утвержденных постановлением Правительства Российской Федерации от 24 ноября 1998 года N 1371 "О регистрации объектов в государственном реестре опасных производственных объектов").

4.3. Опасный производственный объект - предприятие или его цех, участок, площадка, а также иные производственные объекты, на которых:

получаются, используются, перерабатываются, образуются, хранятся, транспортируются, уничтожаются опасные вещества (воспламеняющиеся, окисляющие, горючие, взрывчатые, токсичные, высокотоксичные, вещества, представляющие опасность для окружающей природной среды);

используется оборудование, работающее под давлением более 0,07 МПа или при температуре нагрева воды более 115 градусов Цельсия;

используются стационарно установленные грузоподъемные механизмы, эскалаторы, канатные дороги, фуникулеры;

получаются расплавы черных и цветных металлов и сплавы на основе этих расплавов;

ведутся горные работы, работы по обогащению полезных ископаемых, а также работы в подземных условиях (приложение 1 Федерального закона от 21 июля 1997 года N 116-ФЗ "О промышленной безопасности опасных производственных объектов").

5. Нормативно-правовые акты, регулирующие исполнение государственной функции.

Исполнение Ростехнадзором государственных функций по регистрации опасных производственных объектов и ведению государственного реестра опасных производственных объектов осуществляется в соответствии с:

- требованиями п.2 статьи 2 Федерального закона от 21 июля 1997 года N 116-ФЗ "О промышленной безопасности опасных производственных объектов" (Собрание законодательства Российской Федерации, 1997, N 30, ст.3588; 2000, N 33, ст.3348; 2003, N 2, ст.167; 2004, N 35, ст.3607; 2005, N 19, ст.1752, 2006, N 52, ст.5498);

- Федеральным законом от 2 мая 2006 года N 59-ФЗ "О порядке рассмотрения обращений граждан Российской Федерации" (Российская газета, N 95, 5 мая 2006 года; Собрание законодательства Российской Федерации, 2006, N 19, ст.2060; Парламентская газета, N 70-71, 11 мая 2006 года);

- Положением о Федеральной службе по экологическому, технологическому и атомному надзору, утвержденным постановлением Правительства Российской Федерации от 30 июля 2004 года N 401 "О Федеральной службе по экологическому, технологическому и атомному надзору" (Собрание законодательства Российской Федерации, 2004, N 32, ст.3348; Российская газета, N 170, 11.08.2004);

- постановлением Правительства Российской Федерации от 19 января 2005 года N 30 "О Типовом регламенте взаимодействия федеральных органов исполнительной власти" (Собрание законодательства Российской Федерации, 2005, N 4, ст.305);

- постановлением Правительства Российской Федерации от 1 февраля 2005 года N 49 "Об изменении и признании утратившими силу некоторых актов Правительства Российской Федерации" (Собрание законодательства Российской Федерации, 2005, N 7, ст.560);

- Правилами регистрации объектов в государственном реестре опасных производственных объектов, утвержденными постановлением Правительства Российской Федерации от 24 ноября 1998 года N 1371 "О регистрации объектов в государственном реестре опасных производственных объектов" (Собрание законодательства Российской Федерации, 1998, N 48, ст.5938; 2005, N 7, ст.560);

- Общими правилами безопасности для организаций, осуществляющих деятельность в области промышленной безопасности опасных производственных объектов, ПБ 03-517-02, утвержденными постановлением Госгортехнадзора России от 18 октября 2002 года N 61-А, зарегистрированным Министерством юстиции Российской Федерации 28 ноября 2002 года, регистрационный N 3968 (Российская газета от 5 декабря 2002 года N 231);

- Требованиями к регистрации объектов в государственном реестре опасных производственных объектов и к ведению этого реестра РД 03-16-2006, утвержденными приказом Федеральной службы по экологическому, технологическому и атомному надзору от 13 июля 2006 года N 682, зарегистрированными Министерством юстиции Российской Федерации 29 августа 2006 года, регистрационный N 8176 (Бюллетень нормативных актов федеральных органов исполнительной власти, 2006, N 36);

6. В соответствии с постановлениями Правительства Российской Федерации от 24 ноября 1998 года N 1371 и от 30 июля 2004 года N 401 осуществление государственной функции по регистрации опасных производственных объектов и ведению государственного реестра опасных производственных объектов возложено на Ростехнадзор.

6.1. Федеральными государственными служащими Ростехнадзора, ее территориальных органов осуществляются регистрация опасных производственных объектов (за исключением объектов, подведомственных федеральным органам исполнительной власти, которым в установленном порядке предоставлено право регистрации подведомственных опасных производственных объектов) и ведение государственного реестра опасных производственных объектов, его территориальных разделов.

Территориальный раздел государственного реестра опасных производственных объектов содержит сведения по опасным производственным объектам, зарегистрированным соответствующим территориальным органом Ростехнадзора.

7. В соответствии с полномочиями, определенными указами Президента Российской Федерации или постановлениями Правительства Российской Федерации, в исполнении государственной функции по регистрации опасных производственных объектов и ведению государственного реестра опасных производственных объектов участвуют следующие федеральные органы исполнительной власти¹ :

¹ Список может изменяться на основании соответствующих постановлений Правительства Российской Федерации или указов Президента Российской Федерации.

- Министерство обороны Российской Федерации;
- Федеральная служба исполнения наказаний;
- Федеральная служба безопасности Российской Федерации;
- Федеральная служба охраны Российской Федерации;
- Служба внешней разведки Российской Федерации;
- Главное управление специальных программ Президента Российской Федерации;
- Федеральное агентство специального строительства Российской Федерации.

7.1. Федеральные органы исполнительной власти (их федеральные государственные служащие), участвуя в исполнении государственной функции по регистрации опасных производственных объектов и ведению государственного реестра опасных производственных

объектов, регистрируют соответствующие подведомственные опасные производственные объекты и ведут ведомственные разделы государственного реестра опасных производственных объектов.

Ведомственный раздел государственного реестра опасных производственных объектов содержит данные о подведомственных опасных производственных объектах и эксплуатирующих их организациях, зарегистрированных соответствующим федеральным органом исполнительной власти.

8. Порядок и условия взаимодействия федеральных органов исполнительной власти, перечисленных в п.7, и Ростехнадзора при регистрации опасных производственных объектов и ведении государственного реестра опасных производственных объектов (далее - государственная функция), его территориальных и ведомственных разделов определяются согласованными или совместными актами федеральных органов исполнительной власти.

Федеральные органы исполнительной власти, перечисленные в п.7, при регистрации подведомственных опасных производственных объектов и эксплуатирующих их организаций (контрольно-надзорные функции в области промышленной безопасности) обязаны согласовывать принимаемые ими нормативно-правовые акты и нормативные технические документы, а также координировать свою деятельность в области промышленной безопасности с Ростехнадзором (ст.5 п.2 Федерального закона от 21 июля 1997 года N 116-ФЗ "О промышленной безопасности опасных производственных объектов").

9. Ростехнадзор, его центральный аппарат для обеспечения исполнения государственной функции на основании предоставленных полномочий (кроме оговоренного в п.6.1):

- осуществляет разработку единых нормативно-методических и программных принципов по регистрации опасных производственных объектов в государственном реестре опасных производственных объектов и по ведению этого реестра;

- предоставляет регистрирующим органам программное обеспечение исполнения государственной функции по регистрации опасных производственных объектов и ведению территориальных и ведомственных разделов государственного реестра;

- контролирует правильность идентификации опасных производственных объектов для целей их регистрации в государственном реестре опасных производственных объектов;*9.3)

- осуществляет актуализацию и координацию баз данных территориальных и ведомственных разделов государственного реестра опасных производственных объектов;

- принимает данные территориальных разделов государственного реестра опасных производственных объектов;

- принимает данные ведомственных разделов государственного реестра опасных производственных объектов от федеральных органов исполнительной власти, указанных в п.7;

- ведет список регистрирующих органов федеральных органов исполнительной власти;

- формирует и ведет единую базу данных государственного реестра опасных производственных объектов;

- представляет федеральным органам исполнительной власти, осуществляющим ведение ведомственных разделов государственного реестра опасных производственных объектов, индексы для формирования регистрационного номера выдаваемого свидетельства о регистрации опасных производственных объектов (приложение N 1);

- согласовывает проекты нормативных актов по регистрации подведомственных опасных производственных объектов в государственном реестре опасных производственных объектов и ведению его ведомственного раздела, разрабатываемых федеральными органами исполнительной власти, перечисленными в п.7;

- предоставляет в установленном порядке и объеме заинтересованным федеральным органам исполнительной власти, органам местного самоуправления и органам исполнительной власти субъектов Российской Федерации информацию о зарегистрированных в государственном реестре

опасных производственных объектах и эксплуатирующих их организациях;

- предоставляет территориальным органам Ростехнадзора код субъекта Российской Федерации, входящего в зону его полномочий, для формирования регистрационного номера выдаваемого свидетельства о регистрации опасных производственных объектов (приложение N 2);

- обеспечивает сохранность информации государственного реестра опасных производственных объектов, его территориальных и ведомственных разделов;

- организует и участвует в проведении научных, методических и технических разработок, связанных с регистрацией опасных производственных объектов в государственном реестре опасных производственных объектов и ведением этого реестра, его территориальных и ведомственных разделов.

10. Федеральные органы исполнительной власти, участвующие в исполнении государственной функции, при осуществлении ведения соответствующих ведомственных разделов государственного реестра опасных производственных объектов, кроме оговоренного в п.7.1, осуществляют:

- формирование и ведение списка подведомственных ему регистрирующих органов (при наличии);

- передачу в Ростехнадзор списка подведомственных регистрирующих органов;

- применение нормативно-методического и программного обеспечения процедуры регистрации и ведения ведомственных разделов государственного реестра опасных производственных объектов, разрабатываемого и представляемого Ростехнадзором;

- формирование регистрационного номера свидетельства о регистрации подведомственных опасных производственных объектов с учетом индекса, представляемого Ростехнадзором;

- передачу в центральный аппарат Ростехнадзора в соответствии с установленными Ростехнадзором формой и сроком базу данных ведомственного раздела государственного реестра опасных производственных объектов;

- контроль правильности идентификации подведомственных опасных производственных объектов;

- актуализацию баз данных ведомственного раздела государственного реестра опасных производственных объектов;

- сохранность информации ведомственного раздела государственного реестра опасных производственных объектов;

- предоставление в установленном порядке заинтересованным федеральным органам исполнительной власти, органам местного самоуправления и органам исполнительной власти субъектов Российской Федерации информации о зарегистрированных в ведомственном разделе государственного реестра опасных производственных объектов и эксплуатирующих их организациях;

- участие в проведении научных, методических и технических разработок, связанных с регистрацией опасных производственных объектов в государственном реестре опасных производственных объектов и ведением этого реестра.

10.1. Федеральный орган исполнительной власти (согласно п.7), его соответствующий структурный орган, участвующий в исполнении государственной функции, осуществляя регистрацию подведомственных опасных производственных объектов и ведение ведомственных разделов государственного реестра опасных производственных объектов, руководствуется едиными требованиями для всех регистрирующих органов, осуществляющих ведение как ведомственных, так и территориальных разделов государственного реестра опасных производственных объектов.

10.2. Федеральный орган исполнительной власти (указанный в п.7) извещает центральный аппарат Ростехнадзора:

- о реорганизации федерального органа исполнительной власти;

- об изменении полномочий, касающихся области промышленной безопасности в части регистрации подведомственных опасных производственных объектов и ведения ведомственного раздела государственного реестра опасных производственных объектов.

11. Результатом исполнения государственной функции по регистрации опасных производственных объектов и ведению государственного реестра опасных производственных объектов является:

- учет опасного производственного объекта и эксплуатирующей его организации;

- определение потенциальной опасности опасного производственного объекта - типа, обуславливающего минимальный размер страховой суммы страхования ответственности за причинение вреда жизни, здоровью или имуществу в случае аварии на опасном производственном объекте;

- определение количественных и качественных характеристик опасного производственного объекта;

- база данных государственного реестра опасных производственных объектов;

- получение организацией, эксплуатирующей опасный производственный объект, документов, подтверждающих исполнение ею требований п.2 статьи 2 Федерального закона от 21 июля 1997 года N 116-ФЗ "О промышленной безопасности опасных производственных объектов".

12. Территориальные или иные структуры федеральных органов исполнительной власти (Ростехнадзора и федеральных органов исполнительной власти, перечисленных в п.7), осуществляющие государственную функцию по регистрации опасных производственных объектов и ведению соответствующих территориальных и ведомственных его разделов, а также действия по выдаче эксплуатирующей организации свидетельства о регистрации опасных производственных объектов, являются в этом случае регистрирующими органами.

13. При исполнении государственной функции в части осуществления регистрации опасных производственных объектов регистрирующими органами осуществляется следующее:

- регистрация опасных производственных объектов в государственном реестре опасных производственных объектов;

- перерегистрация опасных производственных объектов в государственном реестре опасных производственных объектов.

13.1. При исполнении государственной функции в части ведения государственного реестра опасных производственных объектов, его территориальных и ведомственных разделов (регистрирующими органами) осуществляется следующее:

- внесение изменений в сведения государственного реестра опасных производственных объектов;

- исключение сведений из государственного реестра опасных производственных объектов;

- формирование базы данных государственного реестра опасных производственных объектов.

14. Государственная функция исполняется регистрирующими органами в отношении организаций, эксплуатирующих действующие опасные производственные объекты.

Осуществление государственной функции по регистрации опасных производственных объектов в государственном реестре опасных производственных объектов регистрирующий орган проводит на основании результатов идентификации, проведенной организацией, эксплуатирующей опасные производственные объекты.

Основанием для осуществления процедуры регистрации опасных производственных объектов

является заявление организации о регистрации в государственном реестре опасных производственных объектов эксплуатируемых в ее составе опасных производственных объектов (во исполнение требований п.2 статьи 2 Федерального закона от 21 июля 1997 года N 116-ФЗ "О промышленной безопасности опасных производственных объектов").

Арендованные опасные производственные объекты регистрируются в составе организации-арендатора.

15. Описание заявителя.

Заявителем является организация (юридическое лицо, индивидуальный предприниматель без образования юридического лица) вне зависимости от ее организационно-правовой формы и формы собственности, осуществляющая эксплуатацию опасных производственных объектов на правах собственности или аренды или ином законном праве, определяющем ее юридическую ответственность (далее - эксплуатирующая организация).

16. Заявление о регистрации опасных производственных объектов в государственном реестре подается эксплуатирующей организацией в регистрирующий орган в соответствии с ее местонахождением согласно ее уставным документам в срок не позднее 10 дней с начала эксплуатации опасного производственного объекта(ов).

17. Взаимодействие между эксплуатирующей организацией и регистрирующим органом при исполнении государственной функции на основании заявления такой организации осуществляется на бесплатной основе, включая консультации.

II. Требования к порядку исполнения государственной функции

18. Порядок информирования об исполнении государственной функции.

18.1. Информация о порядке исполнения государственной функции предоставляется:

- на информационных стендах в регистрирующих органах Ростехнадзора;
- с использованием средств телефонной связи, электронного информирования;
- посредством размещения на интернет-сайте Ростехнадзора (www.gosnadzor.ru);
- публикацией в средствах массовой информации, в том числе журнале "Безопасность труда в промышленности", изданиях информационных материалов (брошюрах, сборниках нормативных документов и т.д.).

18.2. Сведения о местонахождении и контактных телефонах регистрирующих органов Ростехнадзора приведены в приложении N 3 к настоящему Регламенту и размещены на соответствующих интернет-сайтах Ростехнадзора и ее территориальных органов.

18.3. Сведения о местонахождении, контактных телефонах и электронных адресах регистрирующих органов, в которых заявители могут получить перечень документов, необходимых для государственной регистрации опасного производственного объекта, размещаются:

- на интернет-сайтах регистрирующего органа;
- на информационных стендах регистрирующего органа.

18.4. Сведения о графике (режиме) работы регистрирующих органов сообщаются по телефонам для справок (консультаций), а также размещаются:

- на интернет-сайтах регистрирующего органа;
- на информационном стенде регистрирующего органа.

18.5. На информационных стендах в помещении, предназначенном для приема документов для регистрации опасных производственных объектов, а также на интернет-сайте Ростехнадзора,

размещается следующая информация:

- выписки из законодательных и иных нормативных правовых актов, содержащих нормы, регулирующие деятельность по исполнению государственной функции;

- текст настоящего Регламента с приложениями;

- блок-схема (согласно приложению N 4)¹ и краткое описание порядка исполнения государственной функции;

¹ Приложения в Бюллетене не приводятся. - Примечание изготовителя базы данных.

- перечень документов, необходимых для осуществления процедуры регистрации опасных производственных объектов, перерегистрации, исключения и внесения изменений в базу данных государственного реестра опасных производственных объектов;

- образцы оформления документов, необходимых для исполнения государственной функции, и требования к ним;

- график (режим) работы;

- порядок получения консультаций и предварительной записи на прием;

- порядок обжалования решений, действий или бездействия должностных лиц, исполняющих государственную функцию.

19. Федеральные государственные служащие регистрирующего органа, ответственные за осуществление государственной функции (далее - специалисты), разъясняют порядок осуществления регистрации и перерегистрации опасных производственных объектов, а также порядок внесения изменений и исключения сведений из государственного реестра опасных производственных объектов при телефонных, письменных и устных обращениях организаций, эксплуатирующих опасные производственные объекты.

19.1. При ответах на телефонные звонки и устные обращения специалист(ы) подробно и в вежливой (корректной) форме информирует обратившихся по интересующим их вопросам. Ответ на телефонный звонок должен начинаться с информации о наименовании органа, в который позвонил представитель эксплуатирующей организации, фамилии, имени, отчества и должности специалиста, принявшего телефонный звонок.

19.2. Время разговора не должно превышать 10 минут.

19.3. В случаях, когда специалист не может самостоятельно ответить на заданный при телефонном обращении вопрос, телефонный звонок должен быть переадресован (переведен) на другое должностное лицо или обратившемуся лицу сообщается телефонный номер, по которому можно получить необходимую информацию.

20. Информирование о ходе исполнения государственной функции осуществляется специалистами при личном контакте с представителем эксплуатирующей организации или с использованием телефонной связи, посредством электронной почты или почтовых уведомлений.

20.1. Эксплуатирующая организация, представившая в регистрирующий орган документы для регистрации опасного(ых) производственного(ых) объекта(ов), в обязательном порядке оперативно информируется специалистами регистрирующего органа с использованием телефонной связи, посредством электронной почты или почтовых уведомлений о:

- возвращении документов для их переоформления и приостановления исполнения государственной функции в связи с несоответствием представленного пакета документов требованиям настоящего Регламента с указанием причин возврата;

- дате повторного представления необходимого пакета документов (10 дней со дня

уведомления о возврате документов в письменной форме);

- необходимости представления дополнительных сведений (документов);
- дате завершения оформления документов (свидетельства о регистрации и карты учета опасного производственного объекта эксплуатирующей организации-заявителя);
- условиях получения оформленных документов эксплуатирующей организацией-заявителем.

21. В любое время с момента приема документов для регистрации опасных производственных объектов в государственном реестре эксплуатирующая организация-заявитель имеет право на получение сведений о прохождении этой процедуры при помощи телефона или посредством личного посещения регистрирующего органа.

22. При обращении эксплуатирующей организации за получением сведений о прохождении процедуры регистрации опасных производственных объектов в государственном реестре регистрирующий орган предоставляет ей сведения о том, на каком этапе исполнения административной процедуры находится представленный этой организацией пакет документов, по телефону или при личном общении.

23. Требования к пакету документов, представляемому эксплуатирующей организацией в регистрирующий орган.

23.1. Для осуществления регистрации опасных производственных объектов в государственном реестре опасных производственных объектов эксплуатирующей организацией представляется следующий пакет документов:

- заявление от эксплуатирующей организации;
- карта учета опасного производственного объекта (в двух экземплярах на каждый объект),
- сведения, характеризующие каждый опасный производственный объект (в двух экземплярах);
- дополнительные сведения об опасных производственных объектах и эксплуатирующей их организации при необходимости подтверждения правильности и полноты идентификации, осуществленной эксплуатирующей организацией.

23.1.1. Дополнительные сведения представляются эксплуатирующей организацией в случае, если:

- специфика производства эксплуатирующей организации предполагает наличие в составе такой организации иного количества опасных производственных объектов или идентификация осуществлена не в полном объеме;
- наличие опасного вещества не соответствует проектной мощности технических устройств, обеспечивающих их размещение, хранение и т.п., вследствие чего тип опасного производственного объекта определен неверно;
- не указаны все признаки опасности на опасном производственном объекте;
- не отражена деятельность всех структурных подразделений эксплуатирующей организации;
- не представлены необходимые сведения, характеризующие опасный производственный объект;
- необходимо уточнение видов деятельности, осуществляемых эксплуатирующей организацией (согласно ее уставным документам);
- необходимо уточнение границ опасного производственного объекта;
- необходимо подтверждение наличия разрешения на применение того или иного технического устройства, эксплуатируемого в составе опасного производственного объекта, или иных причин.

23.1.2. Состав дополнительных сведений (документов), рассматриваемых в случаях, перечисленных в п.23.1.1:

- уставные документы организации (в том числе коды статистики, свидетельство о регистрации юридического лица, свидетельство о постановке на налоговый учет, местонахождение);

- структура организации;

- генеральный план, экспликация зданий и сооружений;

- данные о количестве опасных веществ на опасном производственном объекте, в том числе более подробные сведения об опасных веществах (годовая потребность или объем закупок в соответствии с бухгалтерскими документами), проектная мощность резервуаров (емкостей) с опасными веществами, численность обслуживающего персонала на объекте;

- сведения о наличии ранее полученных лицензий и разрешений на применение технических устройств, эксплуатируемых в составе опасного производственного объекта;

- сведения о размерах и границах территории, санитарно-защитных и/или охранных зонах опасного производственного объекта;

- сведения о применяемых технологиях на основных и вспомогательных производствах, эксплуатируемых технических устройствах;

- документы, подтверждающие права собственности и владения опасным производственным объектом.

Документы, содержащие дополнительные сведения, представляются эксплуатирующей организацией по запросу специалиста регистрирующего или согласующего регистрирующего органа.

Специалист регистрирующего или согласующего регистрирующего органа обязан оперативно информировать эксплуатирующую организацию-заявителя о необходимости представления запрашиваемых документов.

Предусмотренные настоящим пунктом документы, подтверждающие права собственности или владения опасным производственным объектом, могут не представляться эксплуатирующей организацией в случае, если сведения о них подлежат обязательной государственной регистрации в соответствии с Федеральным законом "О государственной регистрации прав на недвижимое имущество и сделок с ним". В указанном случае эксплуатирующая организация вправе вместо представления данных документов представить сведения о соответствующих опасных производственных объектах (код ОКАТО места расположения объекта, кадастровый или условный номер объекта, район, город, населенный пункт, название улицы, номер дома, корпуса, строения, квартиры места нахождения объекта), на основе которых регистрирующий орган получает сведения о зарегистрированных правах и объекте самостоятельно от федерального органа в области государственной регистрации путем направления последнему межведомственного запроса в форме электронного документа.

(Абзац дополнительно включен с 10 января 2012 года приказом Ростехнадзора от 1 декабря 2011 года N 676)

23.2. Для осуществления перерегистрации опасных производственных объектов в государственном реестре опасных производственных объектов эксплуатирующей организацией представляется следующий пакет документов:

- заявление от эксплуатирующей организации;

- карта учета опасного производственного объекта (в двух экземплярах на каждый объект),

- сведения, характеризующие каждый опасный производственный объект (в двух экземплярах);

- ранее выданное свидетельство о регистрации опасных производственных объектов и их карты учета;

- дополнительные сведения об опасных производственных объектах и эксплуатирующей их организации в случае необходимости подтверждения правильности и полноты идентификации, осуществленной эксплуатирующей организацией (в соответствии с пп.23.1.1, 23.1.2).

23.3. При осуществлении ведения государственного реестра опасных производственных объектов, его территориальных и ведомственных разделов для внесения изменений в государственный реестр опасных производственных объектов в связи с изменениями сведений, содержащихся в ранее выданном свидетельстве о регистрации или в карте учета опасного производственного объекта, эксплуатирующая организация направляет в регистрирующий орган следующий пакет документов:

- заявление от эксплуатирующей организации;

- карту учета объекта (в двух экземплярах на каждый вновь регистрируемый объект или на объект, у которого изменились сведения, ранее зарегистрированные в государственном реестре опасных производственных объектов);

- сведения, характеризующие опасный производственный объект (в двух экземплярах на каждый вновь регистрируемый опасный производственный объект в составе эксплуатирующей организации или на опасный производственный объект(ы), у которого(ых) произошли изменения ранее зарегистрированных сведений);

- ранее выданное свидетельство о регистрации опасного(ых) производственного(ых) объекта(ов) и карта(ы) учета опасного производственного объекта (при необходимости внесения изменений в сведения, содержащиеся в этих документах);

- документы, подтверждающие произошедшие изменения;

- дополнительные сведения об опасных производственных объектах и эксплуатирующей их организации в случае необходимости подтверждения правильности и полноты идентификации, осуществленной эксплуатирующей организацией.

23.3.1. При осуществлении исключения опасного производственного объекта (снятия с учета) из государственного реестра опасных производственных объектов в связи с изменениями, в результате которых у опасного производственного объекта не стало признаков опасности или самого объекта, эксплуатирующая организация направляет в регистрирующий орган следующий пакет документов:

- заявление от эксплуатирующей организации;

- ранее выданную карту учета исключаемого опасного производственного объекта;

- ранее выданное свидетельство о регистрации опасного(ых) производственного(ых) объекта(ов);

- копии документов, подтверждающих:

а) ликвидацию и вывод из эксплуатации опасного производственного объекта (списания с баланса);

б) сдачу в аренду опасного производственного объекта (заверенные нотариально);

в) консервацию (на срок не менее года) опасного производственного объекта;

г) смену организации - владельца опасного производственного объекта;

д) факт купли-продажи опасного производственного объекта (заверенные нотариально);

е) изменения на опасном производственном объекте, в связи с которыми у объекта не стало признаков опасности (дегазация, акт отключения от газоснабжения и т. д.).

Предусмотренные подпунктами "б", "г", "д" настоящего пункта копии документов могут не

представляться эксплуатирующей организацией в случае, если сведения о них подлежат обязательной государственной регистрации в соответствии с Федеральным законом "О государственной регистрации прав на недвижимое имущество и сделок с ним". В указанном случае эксплуатирующая организация вправе вместо представления копий документов представить сведения о соответствующих опасных производственных объектах (код ОКАТО места расположения объекта, кадастровый или условный номер объекта, район, город, населенный пункт, название улицы, номер дома, корпуса, строения, квартиры места нахождения объекта), на основе которых регистрирующий орган получает сведения о зарегистрированных правах и объекте самостоятельно от федерального органа в области государственной регистрации путем направления последнему межведомственного запроса в форме электронного документа.

(Абзац дополнительно включен с 10 января 2012 года приказом Ростехнадзора от 1 декабря 2011 года N 676)

23.3.2. В случае сдачи в аренду ранее зарегистрированного в государственном реестре опасного производственного объекта организация-арендодатель представляет в регистрирующий орган документы, содержащие сведения об организации-арендаторе.

24. Требования к оформлению и содержанию представляемых эксплуатирующей организацией документов.

24.1. Заявление.

Заявление о регистрации (перерегистрации, внесении изменений, исключении) опасных производственных объектов в государственном реестре эксплуатирующей организацией оформляется в соответствии с образцом приложения N 5.

24.1.1. При осуществлении согласования карты учета опасного производственного объекта заявление подается:

- от эксплуатирующей организации в случае наличия в составе организации опасного производственного объекта, где надзор осуществляется не одним федеральным органом исполнительной власти, перечисленным в п.7;

- от структурного подразделения эксплуатирующей организации, эксплуатирующего опасный производственный объект, местонахождение которого не совпадает с местонахождением организации, согласно ее уставным документам.

24.2. Карта учета опасного производственного объекта заполняется в соответствии с образцом оформления, приведенным в приложении N 6, на одном листе с оборотом.

24.2.1. Карта учета опасного производственного объекта должна быть дополнительно согласована согласующим регистрирующим органом, если адрес места эксплуатации регистрируемого опасного производственного объекта и местонахождения эксплуатирующей его организации (в соответствии с ее уставными документами) не совпадает или нужно согласование иного федерального органа исполнительной власти, также осуществляющего надзорную деятельность на таком объекте.

В этом случае карта учета такого опасного производственного объекта должна иметь отметку о согласовании согласующего регистрирующего органа (соответствующего местонахождению и месту эксплуатации опасного производственного объекта).

В карте учета опасного производственного объекта должны быть заполнены поля пп.5.2.2 и 6.3.2. Отметка о согласовании должна включать наименование согласующего регистрирующего органа и подпись его руководителя (заместителя руководителя), заверенную гербовой печатью.

Согласующим регистрирующим органом является регистрирующий орган, соответствующий месту эксплуатации опасного производственного объекта, в случае несовпадения местонахождения организации (согласно ее уставным документам) и местонахождения эксплуатируемого в ее составе опасного производственного объекта или в случае, когда надзорную деятельность на опасном производственном объекте осуществляет не один федеральный орган исполнительной власти.

24.2.2. Карта учета опасного производственного объекта должна иметь отметку о согласовании

соответствующего, в данном случае согласующего регистрирующего органа Ростехнадзора в случае регистрации опасного производственного объекта, эксплуатируемого в составе подведомственной эксплуатирующей организации (принадлежащей одному из федеральных органов исполнительной власти, перечисленному в п.7), на котором отдельные надзорные функции осуществляются также и соответствующим территориальным органом Ростехнадзора.

Отметка о согласовании должна включать наименование согласующего регистрирующего органа Ростехнадзора в п.6.3.2 и подпись ее руководителя (заместителя руководителя), заверенную гербовой печатью.

24.2.3. В случае, когда эксплуатирующая организация должна зарегистрировать эксплуатируемый в ее составе опасный производственный объект в соответствующем территориальном разделе государственного реестра опасных производственных объектов, а надзорные функции на таком объекте осуществляются не только Ростехнадзором, но и иным федеральным органом исполнительной власти (не указанным в п.7), карта учета такого опасного производственного объекта должна иметь отметку о согласовании соответствующего подразделения этого федерального органа исполнительной власти.

Отметка о согласовании должна включать наименование соответствующего подразделения этого органа исполнительной власти в п.6.3.2 и подпись его руководителя (заместителя), заверенную гербовой печатью.

24.3. Документ, содержащий сведения, характеризующие опасный производственный объект, оформляется в соответствии с образцом приложения N 7.

Документ, содержащий сведения, характеризующие опасный производственный объект, составляется на основании результатов проведенной процедуры идентификации и подписывается руководителем эксплуатирующей организации.

Идентификация опасных производственных объектов должна осуществляться эксплуатирующей организацией в соответствии с: критериями идентификации, изложенными в приложении N 8; Перечнем типовых видов опасных производственных объектов для целей регистрации (п.1.4 Общих правил безопасности для организаций, осуществляющих деятельность в области промышленной безопасности опасных производственных объектов ПБ 03-517-02).

Решение о проведении идентификации силами эксплуатирующей организации или с привлечением сторонних либо экспертных организаций предоставлено руководителю эксплуатирующей организации.

24.4. При регистрации в составе эксплуатирующей организации более одного опасного производственного объекта документ, содержащий сведения, характеризующие опасный производственный объект, может быть представлен в виде общего документа для всех регистрируемых в ее составе опасных производственных объектов.

24.5. Документы, перечисленные в п.23.3.1, подпунктах от "а" до "е", представляются заверенными эксплуатирующей организацией или нотариально.

24.6. Дополнительный пакет документов (согласно п.23.1.2) может быть представлен в регистрирующий орган в виде копий, заверенных эксплуатирующей организацией.

24.7. Пакет документов, необходимый для осуществления государственной функции, представляется эксплуатирующей организацией на бумажных и электронных носителях.

Способ представления (послать почтой или с помощью курьера) необходимого пакета документов определяется эксплуатирующей организацией.

25. График работы (приема и выдачи документов) устанавливается соответствующим распоряжением регистрирующего органа.

26. Общий срок исполнения государственной функции - 20 дней со дня регистрации заявления эксплуатирующей организации.

26.1. По согласованию с эксплуатирующей организацией регистрирующий орган может увеличить срок подготовки и выдачи свидетельства о регистрации опасных производственных объектов в случае регистрации в ее составе более 100 опасных производственных объектов.

26.2. При представлении эксплуатирующей организацией пакета документов, не соответствующих требованиям, предъявляемым настоящим Регламентом, пакет документов возвращается заявителю и представляется им вновь не позднее 10 дней с момента получения уведомления.

Уведомление должно быть направлено заявителю не позднее трех дней с даты регистрации заявления эксплуатирующей организации в случае направления ею пакета документов в адрес регистрирующего органа почтой.

Срок исполнения государственной функции (20 дней) в этом случае будет исчисляться с момента регистрации повторного представления пакета документов.

26.3. В случае необходимости представления дополнительных сведений (документов) срок исполнения государственной функции увеличивается на срок хождения документов (от даты уведомления о представлении дополнительных документов до даты получения регистрирующим органом дополнительного пакета документов).

27. График приема специалистами регистрирующего органа эксплуатирующих организаций с указанием дней и часов приема устанавливается соответствующим распоряжением его руководителя.

Время приема специалистом регистрирующего органа представителей эксплуатирующих организаций должно составлять не менее 6 часов в неделю.

28. Консультации в объеме, предусмотренном п.19 настоящего Регламента, предоставляются специалистами в течение всего срока исполнения государственной функции.

28.1. Консультации (справки) по вопросам исполнения государственной функции предоставляются специалистами, исполняющими государственную функцию.

28.2. Консультации предоставляются по следующим вопросам:

- перечню документов, необходимых для регистрации, перерегистрации, исключения и внесения изменений в государственный реестр опасных производственных объектов, комплектности (достаточности) представленных документов;

- местонахождению согласующего регистрирующего органа;

- времени приема и выдачи документов;

- срокам исполнения государственной функции;

- принципам идентификации опасных производственных объектов;

- порядка обжалования действий (бездействия) и решений, осуществляемых и принимаемых в ходе исполнения государственной функции.

28.3. Консультации предоставляются при личном обращении, посредством интернет-сайта, с помощью телефона или электронной почты.

29. Перечень оснований для приостановления исполнения государственной функции и возврата документов.

29.1. Пакет документов оформлен не в соответствии с п.24, представлен не в полном объеме.

29.2. Представленные сведения об эксплуатирующей организации не соответствуют сведениям ее уставных документов.

29.3. Эксплуатирующая организация не имеет законных прав владения опасным производственным объектом или юридической ответственности при его эксплуатации.

29.4. Подача пакета документов для исполнения регистрирующим органом государственной функции структурным подразделением организации, не обладающим юридической правоспособностью.

29.5. Подача эксплуатирующей организацией документов в регистрирующий орган не соответствует ее местонахождению согласно ее уставным документам.

29.6. Подача эксплуатирующей организацией пакета документов в регистрирующий орган, не соответствующий ее ведомственной принадлежности, в случае, если она имеет ведомственную принадлежность органа исполнительной власти, указанного в п.7.

29.7. При осуществлении эксплуатирующей организацией для целей регистрации в государственном реестре опасных производственных объектов идентификации не в полном объеме.

29.8. При выявлении ошибок идентификации, осуществленной эксплуатирующей организацией для целей регистрации в государственном реестре опасных производственных объектов.

30. Требования к местам для информирования.

30.1. Места информирования, предназначенные для ознакомления заявителей с информационными материалами, оборудуются:

- информационными стендами;
- стульями и столами для возможности оформления документов.

31. Возможность предварительной записи заявителей.

31.1. Представителю эксплуатирующей организации-заявителю должна быть предоставлена возможность для предварительной записи на представление пакета документов для регистрации (перерегистрации, внесения изменений, исключения) опасных производственных объектов в государственном реестре опасных производственных объектов. Предварительная запись может осуществляться при личном обращении заявителей, по телефону.

31.2. При предварительной записи заявитель указывает свои данные и желаемое время представления документов для регистрации опасных производственных объектов в государственном реестре опасных производственных объектов. Предварительная запись осуществляется путем внесения информации в книги записи заявителей, которые ведутся на бумажных или электронных носителях. Заявителю сообщается время приема и представления пакета документов.

III. Административные процедуры

32. Приказом руководителя регистрирующего органа назначаются:

- структурное подразделение и специалист(ы), ответственный(е) за осуществление государственной функции по регистрации опасных производственных объектов и ведению государственного реестра опасных производственных объектов, его территориального или ведомственного раздела;

- структурное подразделение и специалист(ы), ответственный(е) за осуществление государственной функции в отношении опасных производственных объектов, сведения о которых отнесены к государственной тайне;

- график приема и выдачи документов эксплуатирующей организации-заявителю.

32.1. Специалист(ы), назначенный(е) ответственным(и) за исполнение государственной функции, осуществляет для ее исполнения следующие административные процедуры и действия.

33. Исполнение государственной функции включает в себя следующие административные

процедуры:

- регистрацию (перерегистрацию) опасных производственных объектов;
- ведение государственного реестра опасных производственных объектов.

33.1. При осуществлении административных процедур осуществляются следующие действия:

- оказание консультаций и разъяснение порядка исполнения государственной функции;
- прием и регистрация документов от эксплуатирующей организации;
- проверка полноты и достоверности представляемого эксплуатирующей организацией пакета документов;
 - осуществление процедуры согласования предоставленных заявителем сведений в структурных подразделениях регистрирующего органа;
 - подготовка уведомления в случае возврата документов на основании перечисленного в п.29;
 - внесение информации о регистрируемом опасном производственном объекте и эксплуатирующей его организации в базу данных государственного реестра опасных производственных объектов, присвоение регистрационного номера;
 - заполнение шестого раздела карты учета регистрируемого опасного производственного объекта, заверение ее подписью руководителя регистрирующего органа или его заместителя и гербовой печатью;
 - оформление свидетельства о регистрации опасного производственного объекта в государственном реестре, заверение его подписью руководителя регистрирующего органа или его заместителя и гербовой печатью;
 - согласование карты учета опасного производственного объекта;
 - выдача представителю эксплуатирующей организации - заявителя (на основании документов, подтверждающих право получения) одного экземпляра утвержденной карты учета опасного производственного объекта (на каждый опасный производственный объект), зарегистрированного в государственном реестре опасных производственных объектов, и свидетельства о регистрации опасных производственных объектов;
 - подготовка и представление отчета по форме и в срок, установленный центральным аппаратом Службы, для формирования государственного реестра опасных производственных объектов;
 - ведение государственного реестра опасных производственных объектов, его соответствующих территориальных или ведомственных разделов на основании единых нормативно-методических и программных принципов, разрабатываемых и представляемых центральным аппаратом Ростехнадзора;
 - контроль идентификации опасных производственных объектов, эксплуатируемых в составе эксплуатирующей организации;
 - импортирование данных ведомственных и территориальных разделов в государственный реестр опасных производственных объектов;
 - обеспечение ограниченного характера доступа к информации государственного реестра;
 - обеспечение сохранности информации в бумажном и электронном видах;
 - подготовка выписки из базы данных государственного реестра опасных производственных объектов, справок.

34. Специалист регистрирующего органа разъясняет порядок осуществления процедуры регистрации объектов в государственном реестре опасных производственных объектов при телефонных, письменных и устных обращениях организаций, эксплуатирующих опасные производственные объекты, в соответствии с пп.19, 20.

34.1. В соответствии с установленным графиком приема документов специалист регистрирующего органа принимает пакет документов на основании заявления эксплуатирующей организации согласно предварительной записи или очереди.

34.2. Специалист при осуществлении административной процедуры по регистрации и перерегистрации осуществляет действия по проверке соответствия представленных документов установленным требованиям, удостоверившись, что:

- документы в установленных законодательством случаях нотариально удостоверены, скреплены печатями, имеют надлежащие подписи сторон или определенных законодательством должностных лиц;

- тексты документов написаны разборчиво, наименования эксплуатирующей организации - без сокращения, с указанием места нахождения;

- в документах нет подчисток, приписок, зачеркнутых слов и иных не оговоренных в них исправлений;

- документы не имеют серьезных повреждений, наличие которых не позволяет однозначно истолковать их содержание;

- пакет представленных документов полностью укомплектован.

34.3. Специалист, ответственный за прием документов, сличает представленные экземпляры оригиналов и копий документов друг с другом, а также проверяет:

- применение критериев идентификации (согласно приложению N 8);

- соответствие наименования опасного производственного объекта "Перечню типовых видов опасных производственных объектов для целей регистрации в государственном реестре";

- соблюдение порядка регистрации опасных производственных объектов, обеспечивающего получение организацией единого свидетельства о регистрации всех эксплуатируемых в ее составе опасных производственных объектов (вне зависимости от их количества и места эксплуатации), т.е. наличие отметки согласования в карте учета опасного производственного объекта.

34.4. При установлении фактов несоответствия требованиям, перечисленным в п.29, специалист регистрирующего органа уведомляет эксплуатирующую организацию о наличии препятствий для начала осуществления процедуры государственной регистрации опасных производственных объектов, эксплуатируемых в ее составе, указывает выявленные в представленных документах недостатки, предлагает меры по их устранению.

При желании заявителя устранить препятствия, прервав подачу документов для исполнения государственной функции, специалист, ответственный за прием документов, формирует перечень выявленных препятствий в 2 экземплярах и передает его заявителю для их устранения, переоформления пакета документов.

Первый экземпляр перечня выявленных препятствий для осуществления процедуры регистрации опасных производственных объектов эксплуатирующей организации-заявителя вместе с представленными документами передается заявителю (представителю заявителя), второй остается у специалиста.

В случае получения регистрирующим органом пакета документов по почте (регистрируются в канцелярии регистрирующего органа при их получении) и выявления несоответствия требованиям п.29 специалист готовит письменное уведомление о возврате пакета документов с указанием причины возврата.

34.5. В случае, когда идентификация осуществлена с ошибками, не в полном объеме, деятельность эксплуатирующей организации на регистрируемом опасном производственном объекте не соответствует деятельности, указанной в уставных документах, в наличии перечисленные в п.23.1.1, специалист регистрирующего органа извещает представителя эксплуатирующей организации-заявителя устно или готовит письменное извещение о необходимости представления дополнительных документов.

34.5.1. Прием и регистрация документов приостанавливается до представления заявителем дополнительных документов согласно п.23.1.2 (не позднее 5 дней с момента получения извещения).

34.5.2. После получения и рассмотрения специалистом дополнительного пакета документов и подтверждения, перечисленного в п.34.4, специалист регистрирующего органа осуществляет возврат пакета документов заявителю для их переоформления с указанием причин временного прекращения исполнения государственной функции.

34.6. После проверки и отсутствия каких-либо замечаний специалист:

- регистрирует представленный пакет документов с указанием даты поступления документов эксплуатирующей организации;

- подписывает (в день регистрации) второй экземпляр сведений, характеризующих опасный производственный объект, отдает его представителю эксплуатирующей организации-заявителя.

34.7. В случае подачи эксплуатирующей организацией пакета документов на исполнение государственной функции в отношении опасного производственного объекта, сведения о котором составляют государственную тайну, прием и их рассмотрение осуществляются специалистом, имеющим соответствующую форму допуска, специально назначенным руководителем регистрирующего органа для выполнения этих работ.

34.8. Срок исполнения действия по рассмотрению специалистом регистрирующего органа пакета документов - не менее 15 минут на один регистрируемый опасный производственный объект.

В случае оформления возврата пакета документов время подготовки письменного уведомления - 30 минут.

35. Специалист регистрирующего органа подготавливает и направляет представленные эксплуатирующей организацией документы в соответствующие структурные (отраслевые) подразделения регистрирующего органа с подготовленным листом согласования с целью:

- уточнения сведений, характеризующих опасный производственный объект;

- определения вида надзора;

- определения полноты и достоверности данных о технических устройствах, применяемых при эксплуатации регистрируемого опасного производственного объекта.

При рассмотрении пакета документов в структурных подразделениях регистрирующего органа проверяется и устанавливается:

- соответствие характеристик оборудования (технических устройств), эксплуатируемого в составе опасного производственного объекта, срок его эксплуатации и дата выпуска, заводские и регистрационные номера;

- соответствие количества обрабатываемого на опасном производственном объекте опасного вещества указанному в представленных документах, типу опасного производственного объекта;

- вид надзорной деятельности на регистрируемом опасном производственном объекте и т.д.

При наличии каких-либо несоответствий согласно п.23.1.1 специалист готовит письменное уведомление или по телефону извещает такую организацию о представлении дополнительных сведений (документов).

Срок действий по уточнению и подписанию листа согласования от 2 до 15 дней в зависимости от количества регистрируемых опасных производственных объектов и вида надзорной деятельности в области промышленной безопасности при осуществлении их эксплуатации.

Форма листа согласования определяется регистрирующим органом.

Специалист регистрирующего органа при осуществлении государственной функции в отношении опасного производственного объекта, место эксплуатации которого не совпадает с местонахождением эксплуатирующей его организации, не осуществляет перечисленного в п.35.

36. После согласования структурными подразделениями представленного пакета документов специалист регистрирующего органа:

- вносит сведения о регистрируемом опасном производственном объекте и эксплуатирующей его организации в базу данных государственного реестра опасных производственных объектов (время исполнения процедуры внесения данных по одному регистрируемому опасному производственному объекту - до 30 минут);

- присваивает регистрационный номер и оформляет свидетельство о регистрации опасных производственных объектов эксплуатирующей организации- заявителя (время исполнения - 15 минут на оформление свидетельства о регистрации);

- заносит в базу данных государственного реестра номер бланка выдаваемого свидетельства о регистрации опасного производственного объекта(ов);

- заполняет (в 2 экземплярах) шестую графу карты учета на каждый опасный производственный объект (время исполнения - 5 мин.);

- представляет руководителю (заместителю руководителя) регистрирующего органа на подпись оформленное свидетельство о регистрации и карты учета опасного производственного объекта вместе с листом согласования (срок - 1 день);

- заверяет подпись гербовой печать регистрирующего органа (время исполнения - 5 минут).

36.1. При оформлении свидетельства о регистрации опасных производственных объектов в государственном реестре специалист указывает дату их перерегистрации - по истечении пяти лет со дня регистрации первого объекта эксплуатирующей организации-заявителя (приложение N 9).

Дата перерегистрации - дата переоформления эксплуатирующей организацией бланка выданного свидетельства о регистрации опасных производственных объектов и подтверждения (обновления) сведений, внесенных в государственный реестр опасных производственных объектов.

36.2. Опасный производственный объект, зарегистрированный в государственном реестре опасных производственных объектов, перерегистрируется не реже одного раза в пять лет (п.6. Правил регистрации объектов в государственном реестре опасных производственных объектов, утвержденных постановлением Правительства Российской Федерации от 24 ноября 1998 года N 1371 "О регистрации объектов в государственном реестре опасных производственных объектов").

37. Регистрирующий орган, осуществляющий процедуру согласования карты учета опасного производственного объекта, является согласующим регистрирующим органом и не осуществляет выдачу свидетельства о регистрации опасных производственных объектов в государственном реестре опасных производственных объектов.

37.1. Согласование карты учета опасного производственного объекта осуществляется в случае, когда местонахождение организации (согласно ее уставным документам) и местонахождение принадлежащего ей объекта не совпадают или нужно согласование другого федерального органа исполнительной власти, также осуществляющего надзорную деятельность на таком объекте.

Специалист согласующего регистрирующего органа на основании заявления структурного подразделения эксплуатирующей организации осуществляет действия согласно пп.34-34.5, 34.7, 34.8, 35.

38. После согласования структурными подразделениями представленного пакета документов специалист:

- вносит сведения об опасном производственном объекте и эксплуатирующей его организации в журнал согласования;
- заполняет графу 6.3.2 карты учета на каждый опасный производственный объект (2 экз.);
- представляет руководителю (заместителю руководителя) регистрирующего органа на подпись карты учета опасного производственного объекта для подтверждения согласования;
- заверяет подпись печатью согласующего регистрирующего органа.

Срок оформления и подписи документов - 2 дня.

39. При осуществлении административной процедуры по ведению государственного реестра опасных производственных объектов специалист(ы) регистрирующего органа осуществляет действия:

- по внесению изменений в ранее выданное свидетельство о регистрации опасных производственных объектов в государственном реестре;
- по исключению сведений об опасных производственных объектах, ранее зарегистрированных в государственном реестре;
- по выдаче, хранению и уничтожению документов;
- дополнительные действия, связанные с ведением государственного реестра опасных производственных объектов, его актуализацией;
- по хранению и представлению информации государственного реестра опасных производственных объектов.

40. При осуществлении действий по внесению изменений в ранее выданное свидетельство о регистрации опасных производственных объектов в государственном реестре прием, проверку документов от эксплуатирующей организации, оформление необходимых документов специалист осуществляет согласно пп.34.1-34.7.

40.1. После согласования структурными подразделениями представленного пакета документов специалист:

- вносит соответствующие изменения в сведения об объекте(ах) и эксплуатирующей его (их) организации в базу данных государственного реестра (время исполнения - от 20 до 60 минут);
- переоформляет ранее выданное свидетельство о регистрации опасных производственных объектов и соответствующие карты учета объекта, если произошедшие изменения затронули их содержание (регистрационный номер свидетельства о регистрации при этом не меняется), время исполнения действия - 20 минут;
- заполняет шестую графу карты учета на каждый вновь регистрируемый опасный производственный объект;
- заполняет шестую графу карты учета опасного производственного объекта, карта которого переоформляется в связи с возникшими изменениями (2 экз.);
- представляет руководителю (зам. руководителя) регистрирующего органа на подпись оформленное свидетельство о регистрации и карту учета опасного производственного объекта вместе с листом согласования его структурных подразделений;
- заверяет подпись гербовой печатью регистрирующего органа.

41. При осуществлении действий по исключению сведений о ранее зарегистрированном опасном производственном объекте в государственном реестре специалист:

- проверяет пакет документов на соответствие требованиям настоящего Регламента и наличие основания для исключения сведений о ранее зарегистрированном опасном производственном объекте из государственного реестра;

- регистрирует документы;

- исключает сведения о таком объекте из базы данных государственного реестра опасных производственных объектов, помещая в список исключенных опасных производственных объектов государственного реестра опасных производственных объектов;

- при представлении пакета документов, не отвечающего требованиям настоящего Регламента, устно или письменно уведомляет заявителя о возникновении препятствий для осуществления государственной функции с указанием причин.

Время исполнения - 60 минут.

При наличии в государственном реестре опасных производственных объектов сведений о других, кроме исключенного объекта, зарегистрированных опасных производственных объектов, эксплуатируемых этой организацией-заявителем, специалист:

- переоформляет ранее выданное свидетельство о регистрации опасных производственных объектов в государственном реестре на новом бланке (регистрационный номер при этом не меняется);

- выдает вновь оформленное свидетельство о регистрации опасных производственных объектов в государственном реестре эксплуатирующей организации-заявителю или ее представителю.

При внесении каких-либо изменений в ранее выданное свидетельство о регистрации дата его перерегистрации не меняется.

В случае, если из государственного реестра опасных производственных объектов исключены сведения по всем ранее зарегистрированным объектам эксплуатирующей организации-заявителя, специалист регистрирующего органа сдает документы, подтверждающие их ликвидацию или вывод из эксплуатации (списание с баланса) объекта(ов), ранее выданное свидетельство о регистрации и соответствующую(ие) карту(ы) учета опасного(ых) производственного(ых) объекта(ов) в архив, где они хранятся до срока перерегистрации таких объектов(а), а затем передаются на уничтожение в установленном порядке.

41.1. При смене владельца опасного производственного объекта, ранее зарегистрированного в государственном реестре, специалистом регистрирующего органа первоначально осуществляются действия по регистрации такого объекта в государственном реестре опасных производственных объектов в составе опасных производственных объектов нового владельца, а затем действия по его исключению из состава опасных производственных объектов, зарегистрированных в государственном реестре опасных производственных объектов, его прежним владельцем.

42. Основанием для начала действий по выдаче документов является обращение заявителя для получения документов и поступление к специалисту, ответственному за выдачу документов, документов для выдачи заявителю.

Выдача документов осуществляется в соответствии с утвержденным графиком приема и выдачи документов регистрирующего или согласующего регистрирующего органа.

42.1. Специалист устанавливает личность заявителя, в том числе проверяет документ, удостоверяющий личность.

Максимальный срок выполнения действия составляет 2 минуты.

42.2. Специалист проверяет правомочность заявителя действовать от имени эксплуатирующей организации-заявителя при получении документов.

Максимальный срок выполнения действия составляет 1 минуту.

42.3. Специалист делает запись в журнале выдачи документов с указанием кому, что, когда и кем они выданы.

Максимальный срок выполнения действия составляет 3 минуты.

42.4. Специалист знакомит заявителя с перечнем выдаваемых документов (оглашает названия выдаваемых документов). Заявитель своей подписью подтверждает получение документов:

- свидетельства о регистрации опасных производственных объектов;
- утвержденных карт учета опасного производственного объекта (по 1 экз. на каждый объект);
- согласованных карт учета опасного производственного объекта (по 2 экз. на каждый объект).

Специалист регистрирующего органа предупреждает представителя эксплуатирующей организации (в устной форме) о необходимости сохранности получаемых документов до срока их переоформления, указанного в свидетельстве о регистрации (даты перерегистрации).

Специалист регистрирующего органа при выдаче документов имеет право попросить предъявить полис обязательного страхования ответственности за причинение вреда при эксплуатации опасного производственного объекта, удостоверяющего исполнение эксплуатирующей организацией требований ст.9, 15 Федерального закона от 21 июля 1997 года N 116-ФЗ "О промышленной безопасности опасных производственных объектов".

Максимальный срок выполнения действия составляет 10 минут.

42.5. Вторые экземпляры документов передаются специалистом в делопроизводство для помещения в дело эксплуатирующей организации, используемое при осуществлении контрольно-надзорной деятельности регистрирующего органа.

43. В случае утраты эксплуатирующей организацией свидетельства о регистрации опасных производственных объектов специалистом соответствующего регистрирующего органа на основании заявления такой организации (приложение N 5) оформляется и выдается дубликат свидетельства о регистрации опасных производственных объектов с надписью "Дубликат" в правом верхнем углу.

В заявлении указывается причина утраты документа. Время исполнения - от 10 до 30 мин. в зависимости от количества зарегистрированных опасных производственных объектов.

44. Пакет документов, представленный эксплуатирующей организацией в регистрирующий орган для осуществления государственной функции, должен храниться в регистрирующем органе до момента их переоформления в связи с перерегистрацией или внесением изменений.

45. Хранение представленных эксплуатирующей организацией документов осуществляется в специально оборудованном помещении - архиве регистрирующего органа.

Документы хранятся в отдельных папках. На корешке папки специалистом регистрирующего органа должны быть указаны наименование эксплуатирующей организации, регистрационный номер и дата выдачи свидетельства о регистрации опасных производственных объектов.

46. Пакет документов, представленный эксплуатирующей организацией для регистрации опасных производственных объектов, сведения о которых относятся в государственной тайне, должен храниться в помещении, специально предназначенном для хранения таких документов.

47. После переоформления пакета документов, а также истечения срока их хранения специалист передает старый пакет документов на уничтожение в порядке, установленном регистрирующим органом.

48. Специалист регистрирующего органа ежеквартально осуществляет формирование отчета о зарегистрированных в соответствующем разделе государственного реестра опасных производственных объектах и эксплуатирующих их организациях, а также обо всех внесенных

изменениях в этот раздел государственного реестра опасных производственных объектов с целью представления его в центральный аппарат Ростехнадзора.

48.1. Специалист регистрирующего органа с помощью программных средств формирует файлы экспорта, содержащие в электронном виде данные соответствующего раздела государственного реестра опасных производственных объектов, с целью их последующего импортирования в банк данных государственного реестра опасных производственных объектов.

Срок представления регистрирующим органом отчета в центральный аппарат Ростехнадзора - не позднее 20 числа первого месяца следующего квартала.

Файлы экспорта, содержащие отчетные данные о соответствующем разделе государственного реестра опасных производственных объектов, направляются в центральный аппарат Ростехнадзора электронной почтой или на электронных носителях с помощью курьера.

Время формирования отчета от 20 мин. до 3 часов в зависимости от объема передаваемой информации.

49. При исполнении государственной функции в части осуществления административной процедуры по ведению государственного реестра опасных производственных объектов, его территориальных и ведомственных разделов специалист регистрирующего органа, в дополнение к ранее перечисленному, осуществляет актуализацию баз данных территориальных или ведомственных разделов государственного реестра опасных производственных объектов.

В случае выявления в базе данных государственного реестра опасного производственного объекта, у которого отсутствует владелец (бесхозная вещь), специалист регистрирующего органа, осуществляющий ведение государственного реестра опасных производственных объектов, его территориальных или ведомственных разделов, осуществляет следующие действия по актуализации информации государственного реестра:

49.1. Специалист подготавливает обращение соответствующего регистрирующего органа за подписью его руководителя в орган местного самоуправления, на территории которого находится опасный производственный объект, с предложением о признании в соответствии с гражданским законодательством Российской Федерации указанного объекта "бесхозной вещью" с последующим принятием его на учет органом, осуществляющим государственную регистрацию права на недвижимое имущество, определением нового владельца.

На основании полученных документов, подтверждающих постановку "бесхозной вещи" на учет, специалист проводит соответствующие действия по его исключению из базы данных государственного реестра и регистрации в составе нового владельца.

49.2. В случае, когда у ранее зарегистрированного опасного производственного объекта нет не только его владельца (эксплуатирующей организации), но и ранее зарегистрированных в государственном реестре признаков опасности, специалист соответствующего регистрирующего органа осуществляет действия по исключению сведений о таком объекте из базы данных государственного реестра опасных производственных объектов, его соответствующего территориального или ведомственного раздела. Основанием для исключения является акт комиссии регистрирующего органа.

49.2.1. Руководитель соответствующего регистрирующего органа издает приказ о создании комиссии (не менее 3 человек) с целью проверки факта, изложенного в заявлении инспектора, осуществлявшего надзорные функции на ранее зарегистрированном опасном производственном объекте, об отсутствии у такого объекта ("бесхозная вещь") ранее выявленных признаков опасности.

49.3. Актуализация в части обновления и дополнения информации в банке данных государственного реестра опасных производственных объектов осуществляется специалистом центрального аппарата Ростехнадзора ежеквартально.

50. Порядок хранения и представления информации государственного реестра опасных производственных объектов.

50.1. Руководителем соответствующего регистрирующего органа издается соответствующее распоряжение о порядке работы, доступа и использования информационных ресурсов базы данных государственного реестра опасных производственных объектов, его территориальных и ведомственных разделов, имеющих ограниченный характер доступа.

Специалист и соответствующий технический персонал регистрирующего органа обеспечивают ограниченный характер доступа к носителям информации государственного реестра опасных производственных объектов, его территориальных и ведомственных разделов (п.9д Правил регистрации объектов в государственном реестре опасных производственных объектов, утвержденных постановлением Правительства Российской Федерации от 24 ноября 1998 года N 1371 "О регистрации объектов в государственном реестре опасных производственных объектов").

50.2. На основании того, что информация государственного реестра опасных производственных объектов имеет ограниченный порядок доступа, предоставление информации заинтересованным федеральным органам исполнительной власти, органам исполнительной власти субъектов Российской Федерации и органам местного самоуправления производится на основании их заявлений путем выдачи выписок из базы данных государственного реестра опасных производственных объектов.

Выписка готовится специалистом регистрирующего органа.

Информация из государственного реестра опасных производственных объектов представляется заявителю на основании представленного в регистрирующий орган письменного заявления.

В заявлении должны быть указано:

а) полномочия, в целях реализации которых заявителю необходимо получение информации из государственного реестра опасных производственных объектов;

б) данные, объясняющие необходимость получения информации из государственного реестра опасных производственных объектов для реализации указанных в подпункте "а" настоящего пункта полномочий;

в) нормативно-правовые акты, в соответствии с которыми на заявителя возложено осуществление указанных в подпункте "а" настоящего пункта полномочий.

Отсутствие в запросе указанных в подпунктах "а", "б", "в" настоящего пункта сведений либо предоставление недостоверных или искаженных сведений является основанием для отказа в предоставлении информации из государственного реестра опасных производственных объектов.

Информация из государственного реестра опасных производственных объектов или отказ в предоставлении такой информации (с указанием причин отказа) направляется заявителю в письменном виде не позднее 30 календарных дней со дня поступления заявления в регистрирующий орган.

При запросе сведений по опасным производственным объектам, эксплуатируемым на территории определенной административной единицы Российской Федерации, выписка состоит из сведений о количестве, признаках опасности и типе опасных производственных объектов, наименовании эксплуатирующей организации. Адреса местонахождения объекта и эксплуатирующей его организации в выписке не указываются.

При запросе данных о конкретной организации выписка содержит информацию по опасным производственным объектам конкретной эксплуатирующей организации.

Время подготовки выписки - от 15 мин. до 3 часов, в зависимости от объема запрашиваемой информации. В случае большого объема запрашиваемой информации она представляется в электронном виде по электронной почте или на электронных носителях.

50.3. Специалист центрального аппарата Ростехнадзора, при соответствующем запросе организаций готовит и выдает справку о наличии или отсутствии в базе данных государственного реестра зарегистрированной информации по опасным производственным объектам этой

организации.

Срок подготовки справки - 15 мин.

Справка подписывается руководителем соответствующего управления центрального аппарата Ростехнадзора, ответственного за ведение государственного реестра опасных производственных объектов.

Справка выдается лично заявителю или направляется по почте не позднее 20 дней с момента получения запроса.

50.4. Справки и выписки из государственного реестра опасных производственных объектов выдаются на бесплатной основе.

51. Специалист(ы) центрального аппарата Ростехнадзора при осуществлении административной процедуры по ведению государственного реестра опасных производственных объектов осуществляет(ют) следующие действия:

- разработку нормативно-методического обеспечения исполнения государственной функции;
- представление нормативно-методического обеспечения регистрирующим органам;
- формирование государственного реестра опасных производственных объектов:

- прием и импорт данных территориальных разделов государственного реестра в базу данных государственного реестра опасных производственных объектов (время исполнения действия - от 30 мин. до 5 часов от одного регистрирующего органа);

прием и импорт данных ведомственных разделов государственного реестра в базу данных государственного реестра опасных производственных объектов (время исполнения действия - от 20 до 30 минут);

подготовка аналитических справок на основе данных государственного реестра;

- контроль исполнения государственной функции, в том числе правильность осуществления контроля идентификации опасных производственных объектов для целей их регистрации в государственном реестре опасных производственных объектов, в территориальных органах Ростехнадзора в соответствии с Положением об организации надзора и контроля Федеральной службы по экологическому, технологическому и атомному надзору;

- представление в установленном порядке органам исполнительной власти и управления, заинтересованным федеральным органам исполнительной власти информации о зарегистрированных в государственном реестре опасных производственных объектах (согласно пп.50.2, 50.3);

51.1. Текущий контроль правильности ведения соответствующих разделов государственного реестра опасных производственных объектов, идентификации осуществляется специалистами(ом) центрального аппарата Ростехнадзора при приеме данных от регистрирующих органов с помощью программных средств, при этом проверяются:

- заполнение всех информационных полей базы данных государственного реестра;
- соответствие наименования опасного производственного объекта Перечню типовых видов опасных производственных объектов для целей регистрации в государственном реестре;
- соответствие указанных признаков опасности типу объекта;
- соответствие зарегистрированных опасных производственных объектов видам деятельности эксплуатирующей организации.

51.2. Отчет о выявленных нарушениях в виде протокола проверки специалистом направляется в соответствующий регистрирующий орган по электронной почте или курьером для принятия мер по

их устранению.

В случае наличия ошибок, которые затрагивают содержание выданных эксплуатирующей организации документов, специалист регистрирующего органа оперативно обращается в такую организацию (по телефону, с помощью факсимильной или почтовой связи) с просьбой о переоформлении выданных документов в связи с допущенной ошибкой (с указанием какой).

Дата регистрации и перерегистрации при этом не меняются.

Время переоформления документов - 2 дня с момента возврата эксплуатирующей организацией документов.

Персональная ответственность специалистов регистрирующего органа Ростехнадзора в случае выявления допущенных ошибок при исполнении государственной функции определяется их должностными регламентами.

Руководитель регистрирующего органа несет персональную ответственность за выполнение возложенных на него полномочий по осуществлению исполнения административной функции при регистрации и ведению соответствующего раздела государственного реестра опасных производственных объектов.

51.3. Контроль идентификации (плановый) опасных производственных объектов, зарегистрированных в территориальном разделе государственного реестра специалистом(ами) центрального аппарата Ростехнадзора осуществляется в соответствии с ежегодно утверждаемым комплексным планом работы Ростехнадзора.

Осуществление контроля идентификации опасных производственных объектов, зарегистрированных в государственном реестре территориальными органами Ростехнадзора, специалистом центрального аппарата Ростехнадзора проводится в соответствии с Положением об организации надзора и контроля Федеральной службы по экологическому, технологическому и атомному надзору.

Проверка осуществляется с выездом в регистрирующий орган с целью контроля исполнения им государственной функции, в том числе деятельности специалистов регистрирующего органа в части осуществления контроля правильности идентификации и регистрации опасных производственных объектов при ведении соответствующего раздела государственного реестра опасных производственных объектов.

При проверке хранящегося в регистрирующем органе пакета документов, предоставленных эксплуатирующей организации для регистрации опасных производственных объектов в государственном реестре, и обнаружении несоответствий, перечисленных в п.23.1.1, специалист (проверяющий) осуществляет проверку документов организации с выездом на ее территорию и проверкой перечисленного в п.23.1.2.

В случае выезда непосредственно на производственную территорию эксплуатирующей организации она заранее извещается о предстоящем посещении с указанием причины посещения.

Результаты проверки оформляются в виде справки, в которой отмечаются выявленные недостатки в действиях специалистов территориального органа Ростехнадзора при исполнении государственной функции и предложения по их устранению.

Справка подписывается проверяющим и руководителем (заместителем) проверяемого территориального органа Ростехнадзора.

51.4. Справка по результатам проверки представляется в подразделение центрального аппарата Ростехнадзора, занимающееся вопросами контроля деятельности территориальных органов Ростехнадзора.

51.5. Специалист(ы) межрегионального органа Ростехнадзора осуществляет(ют) проверку контроля исполнения государственной функции, контроля идентификации опасных производственных объектов, зарегистрированных регистрирующими органами, входящими в состав этого межрегионального органа Ростехнадзора, на основании ежегодного комплексного плана работы

межрегионального органа Ростехнадзора.

52. Порядок обжалования решений, действий (бездействия) регистрирующих органов и их должностных лиц при исполнении государственной функции по регистрации опасных производственных объектов и ведению государственного реестра опасных производственных объектов и его территориальных разделов.

52.1. Организация, эксплуатирующая опасный производственный объект(ы), вправе обжаловать решения, действия регистрирующих органов (или их должностных(ого) лиц(а), осуществляемые (принятые) в ходе оказания государственной функции по регистрации опасных производственных объектов и ведению государственного реестра опасных производственных объектов, его территориальных разделов, если считает, что такие решения, действия (бездействие) не соответствуют требованиям настоящего Регламента.

52.2. Организация, эксплуатирующая опасный производственный объект(ы), также вправе обжаловать принятые решения, действия (бездействие) регистрирующих органов или их должностных(ого) лиц(а), осуществляемых (принятых) в ходе обжалования.

52.3. Порядок поэтапного обжалования решений, действий (бездействия) должностного лица (лиц) регистрирующего органа.

52.3.1. Нарушение положений настоящего Регламента должностными лицами (за исключением руководителя) обжалуется в том органе, где они проходят службу (замещают государственную должность).

52.3.2. Нарушение положений настоящего Регламента руководителем регистрирующего органа обжалуется в межрегиональный орган по соответствующему федеральному округу Ростехнадзора.

52.3.3. Ненормативные акты, принятые регистрирующим органом Ростехнадзора в порядке осуществления государственной функции по регистрации опасных производственных объектов и ведению территориальных или ведомственных разделов государственного реестра опасных производственных объектов, обжалуются в межрегиональный орган Ростехнадзора соответствующего федерального округа.

52.3.4. Ненормативные акты, принятые подразделением центрального аппарата регистрирующего органа в порядке осуществления государственной функции по регистрации опасных производственных объектов и ведению государственного реестра опасных производственных объектов, обжалуются в центральный аппарат регистрирующего органа.

52.3.5. Отказ в рассмотрении жалобы или решение, полностью или частично принятое не в пользу Заявителя регистрирующим органом, могут быть обжалованы в межрегиональный орган Ростехнадзора соответствующего федерального округа.

52.3.6. Отказ в рассмотрении жалобы или решение, полностью или частично принятое не в пользу заявителя межрегиональным органом Ростехнадзора, могут быть обжалованы в центральный аппарат Ростехнадзора.

52.4. Жалобы могут быть поданы как непосредственно в центральный аппарат регистрирующего органа, так и через соответствующий нижестоящий орган, осуществляющий ведение государственного реестра или его территориальных разделов.

52.4.1. Подача жалобы на действие (бездействие) должностного лица или принятые акты ненормативного характера не приостанавливает действий по организации и проведению регистрации опасных производственных объектов и ведению государственного реестра опасных производственных объектов.

Материалы заявителя могут быть представлены заявителем по почте либо доставлены непосредственно в регистрирующий орган.

52.4.2. Регистрация полученных жалоб осуществляется должностными лицами структурного подразделения, ответственного за делопроизводство, не позднее дня, следующего за днем их получения. Жалобе и приложенным к ней документам при регистрации присваивается

соответствующий входящий регистрационный номер.

В случае непосредственного обращения заявителя в экспедицию регистрирующего органа один экземпляр жалобы с отметкой о присвоенном регистрационном номере и дате получения возвращается заявителю.

52.5. Сроки рассмотрения жалобы.

52.5.1. Жалоба, поступившая в регистрирующий орган, рассматривается в течение 30 дней со дня ее регистрации в соответствии со ст.12 Федерального закона от 2 мая 2006 года N 59-ФЗ "О порядке рассмотрения обращения граждан Российской Федерации" (Российская газета, N 95, 05.05.2006; Собрание законодательства Российской Федерации, 2006, N 19, ст.2060; Парламентская газета, N 70-71, 11.05.2006).

52.5.2. Срок рассмотрения жалобы может быть продлен, но не более чем на 30 дней, в случае необходимости проведения проверки или обследования.

О продлении срока рассмотрения жалобы сообщается заявителю в письменной форме.

52.5.3. Срок рассмотрения жалобы в случаях, не требующих дополнительных проверок и обследований, - 15 дней.

52.6. Результат рассмотрения жалобы.

52.6.1. По результатам рассмотрения жалобы соответствующий орган принимает одно из следующих решений:

1) о невозможности рассмотрения жалобы в случаях предусмотренных ст.11 Федерального закона от 2 мая 2006 года N 59-ФЗ "О порядке рассмотрения обращений граждан Российской Федерации";

2) об удовлетворении жалобы полностью или частично.

52.6.2. Решение направляется заявителю по почте заказным письмом с уведомлением о вручении или выдается заявителю (или его представителю по доверенности) лично с отметкой о получении.

52.7. Описание последовательности административных действий при рассмотрении жалобы на действия (бездействие) должностных лиц регистрирующего органа и его центрального аппарата.

52.7.1. Жалобы на действия (бездействие) должностных лиц регистрирующего органа и его центрального аппарата (кроме руководителей) рассматривается в том органе, где они замещают государственную должность (далее - уполномоченный орган), в соответствии с порядком обжалования, указанным в п.52.3 настоящего Регламента.

52.7.2. Рассмотрение жалобы включает следующие административные действия:

- прием и регистрацию жалобы заявителя;
- назначение ответственного должностного лица по рассмотрению жалобы (далее - уполномоченное лицо);
- рассмотрение жалобы заявителя и принятие решения по жалобе;
- оформление решения по жалобе;
- направление решения по жалобе заявителю;
- принятие мер на основании вынесенного решения;
- внесение информации о принятии решения по жалобе в соответствующий информационный ресурс (журнал, банк данных).

52.7.3. Жалоба, поданная в соответствии с пп.52.3.2, 52.3.3 данного раздела настоящего Регламента для передачи в межрегиональный орган Ростехнадзора, направляется туда вместе с подтверждающими материалами в пятидневный срок со дня ее регистрации.

52.7.4. Руководитель уполномоченного органа (начальник юридического подразделения, отдела) в течение двух дней назначает должностное лицо, уполномоченное на рассмотрение жалобы.

На рассмотрение жалобы не может быть назначено лицо:

- 1) совершившее обжалуемые действия (бездействие);
- 2) находящееся в подчинении у должностного лица, решения, действия (бездействие) которого обжалуются.

52.7.5. При рассмотрении жалобы ответственное должностное лицо принимает во внимание:

- материалы, представленные заявителем;
- материалы и объяснения, представленные должностным лицом, решения, действия (бездействие) которого обжалуются;
- результаты проверок или обследований.

52.7.6. По результатам рассмотрения жалобы на действие (бездействие) должностного лица уполномоченный орган принимает одно из следующих решений:

- 1) признает действия (бездействие) его должностного лица соответствующими настоящему Регламенту и отказывает в удовлетворении жалобы;
- 2) признает действия (бездействие) его должностного лица не соответствующими настоящему Регламенту полностью или частично и принимает решение об удовлетворении жалобы полностью или частично.

52.7.7. В случае удовлетворения жалобы полностью или частично, уполномоченный орган признает действие (бездействие) должностного лица неправомерным и определяет необходимые меры для устранения допущенных нарушений.

Не позднее 3 дней после принятия решения по поданной заявителем жалобе его информируют об этом, используя средства телефонной связи, почты, электронной почты.

52.7.8. В случае обнаружения при рассмотрении жалобы на действие (бездействие) должностного лица признаков неисполнения или ненадлежащего исполнения возложенных на него настоящим Регламентом обязанностей к должностному лицу принимаются меры по привлечению его к дисциплинарной ответственности в установленном законодательством порядке.

52.7.9. Действия по исполнению решения уполномоченного органа о полном или частичном удовлетворении жалобы должны быть совершены в течение 10 дней со дня принятия решения по указанной жалобе, если в решении не установлен иной срок для их совершения.

52.8. Порядок коллегиального рассмотрения жалоб на принятые центральным аппаратом регистрирующего органа акты ненормативного характера (в том числе решения по жалобам).

52.8.1. Жалобы, подаваемые в порядке, соответствующем пп.52.3.2 и 52.3.4 настоящего Регламента, рассматриваются в центральном аппарате регистрирующего органа, его межрегиональных органах по соответствующим федеральным округам (далее - уполномоченный орган).

52.8.2. Рассмотрение жалобы включает следующие действия:

- прием и регистрация жалобы заявителя;

- предварительное рассмотрение материалов и принятие решения о возможности рассмотрения жалобы;
- создание комиссии по рассмотрению жалобы;
- рассмотрение жалобы комиссией;
- оформление решения по жалобе на основании протокола заседания комиссии;
- направление протокола заседания комиссии и решения по жалобе нижестоящим органам регистрирующего органа;
- направление решения по жалобе заявителю;
- принятие мер на основании вынесенного решения;
- внесение информации о принятии решения по жалобе в соответствующий информационный ресурс (журнал, банк данных) и хранение материалов дела.

52.8.3. Жалоба, направленная уполномоченному органу, подлежит обязательной регистрации.

52.8.4. Жалоба, переданная из нижестоящего органа, направляется в орган, уполномоченный на рассмотрение жалобы, вместе с подтверждающими материалами в течение пяти дней со дня ее регистрации.

52.8.5. После регистрации жалобы работу по предварительному рассмотрению материалов и подготовку к рассмотрению жалобы ведет юридическое (правовое) подразделение уполномоченного органа.

52.9. Порядок формирования комиссии.

52.9.1. Уполномоченный орган рассматривает жалобу в коллегиальном составе (далее - в составе комиссии).

Комиссия по рассмотрению жалоб формируется руководителем или заместителем руководителя территориального органа Ростехнадзора. Количество членов комиссии должно быть нечетным, но не менее 5 человек.

52.9.2. Комиссия по рассмотрению жалоб формируется руководителем уполномоченного органа.

Состав комиссии по рассмотрению жалоб утверждается приказом.

52.10. Рассмотрение жалобы.

52.10.1. Рассмотрение жалобы может происходить в присутствии заявителя или его представителя, о времени и месте рассмотрения указанные лица извещаются заблаговременно. Извещение направляется заявителю по почте заказным письмом с уведомлением о вручении или вручается лично (с отметкой о получении). Если заявитель, несмотря на надлежащее извещение, не явился, то жалоба рассматривается в его отсутствие.

52.10.2. Рассмотрение жалобы может быть перенесено в пределах до 30 дней по взаимному согласию в случае, если заявитель обращается с просьбой о переносе рассмотрения жалобы.

52.10.3. Все вопросы, возникающие в ходе проведения заседания комиссии, выносятся на открытое голосование. Решения принимаются простым большинством голосов членов комиссии. Председатель комиссии голосует последним.

52.10.4. В ходе заседания комиссии по рассмотрению жалоб ведется протокол, который подписывается всеми лицами, участвующими в заседании, не позднее следующего дня после заседания.

52.10.5. При рассмотрении жалобы комиссия принимает во внимание:

- материалы и объяснения, представленные заявителем;
- информацию о заявителе, находящуюся в информационных ресурсах (журналах, банках данных) уполномоченных органов;
- результаты проверок или обследований, проведенных органами, уполномоченными на их проведение.

При рассмотрении жалобы на решения нижестоящего органа комиссия рассматривает материалы и объяснения, представленные ими.

При рассмотрении жалобы на решения, принятые центральным аппаратом регистрирующего органа, комиссия рассматривает материалы и объяснения, представленные представителем соответствующего отдела.

52.10.6. Уполномоченный орган при необходимости запрашивает дополнительные документы и материалы в нижестоящем органе, на акты ненормативного характера которого подана жалоба.

52.10.7. По результатам рассмотрения жалобы на акты ненормативного характера, принятые центральным аппаратом регистрирующего органа, комиссия центрального аппарата принимает одно из следующих решений:

- 1) признает правомерными решения центрального аппарата регистрирующего органа и отказывает в удовлетворении жалобы;
- 2) признает неправомерными решения центрального аппарата регистрирующего органа полностью или частично и принимает решение об удовлетворении жалобы полностью или частично.

52.10.8. По результатам рассмотрения жалобы на акты ненормативного характера, принятые нижестоящим органом, комиссия уполномоченного органа принимает одно из следующих решений:

- 1) признает правомерными решения нижестоящего уполномоченного органа или его руководителя и отказывает в удовлетворении жалобы;
- 2) признает неправомерными решения, действия (бездействие) нижестоящего уполномоченного органа или его руководителя полностью или частично и принимает решение об удовлетворении жалобы полностью или частично.

52.10.9. В случае удовлетворения жалобы на акты ненормативного характера, принятые центральным аппаратом регистрирующего органа, полностью или частично центральный аппарат:

- 1) признает решения центрального аппарата регистрирующего органа не соответствующими настоящему Регламенту;
- 2) отменяет полностью или частично ранее принятое решение и обязывает соответствующий отдел центрального аппарата регистрирующего органа принять новое решение в соответствии с настоящим Регламентом.

52.10.10. В случае удовлетворения жалобы на принятые нижестоящим органом акты ненормативного характера (в том числе решения по жалобе) полностью или частично уполномоченный вышестоящий орган:

- 1) признает решение нижестоящего органа не соответствующим настоящему Регламенту и определяет меры, которые должны быть приняты в целях устранения допущенных нарушений;
- 2) отменяет полностью или частично принятый нижестоящим органом ненормативный акт и обязывает нижестоящий уполномоченный орган или его должностных лиц принять новое решение в соответствии с настоящим Регламентом либо самостоятельно принимает такое решение, если его принятие относится к компетенции вышестоящего уполномоченного органа.

52.10.11. На основании Протокола заседания комиссии, подписанного руководителем уполномоченного органа (заместителем руководителя, осуществляющим оперативное руководство юридическим (правовым) подразделением), оформляется решение.

52.10.12. Протокол заседания комиссии и решение по жалобе, поданной на решения нижестоящего органа Ростехнадзора, направляются в соответствующие нижестоящие органы (орган) Ростехнадзора в течение 3 рабочих дней со дня принятия решения.

52.10.13. Действия по исполнению решения, принятого уполномоченным органом, об удовлетворении жалобы должны быть совершены в течение 10 дней со дня принятия решения, а при его передаче нижестоящему органу - со дня поступления в этот орган, если в решении не установлен иной срок для их совершения.

52.10.14. Решение по жалобе направляется заявителю в порядке, указанном в п.52.6.2 настоящего Регламента.

Приложение N 1
к Административному регламенту
по регистрации опасных производственных
объектов и ведению
государственного реестра опасных
производственных объектов

ПЕРЕЧЕНЬ
федеральных органов исполнительной власти, осуществляющих
ведение соответствующих разделов государственного реестра опасных производственных
объектов и их индексы в государственном реестре

N	Индекс	Наименование федерального органа исполнительной власти
1.	А	Федеральная служба по экологическому, технологическому и атомному надзору
2.	В	Министерство обороны Российской Федерации
3.	И	Федеральная служба исполнения наказаний
4.	К	Служба внешней разведки Российской Федерации
5.	М	Федеральная служба безопасности Российской Федерации
6.	Н	Федеральная служба охраны Российской Федерации
7.	Т	Главное управление специальных программ Президента Российской Федерации
8.	Ц	Федеральное агентство специального строительства Российской Федерации

Приложение N 2
к Административному регламенту
по регистрации опасных производственных
объектов и ведению государственного
реестра опасных производственных
объектов

**ПЕРЕЧЕНЬ
кодов (индексов) субъектов Российской Федерации**

N	Наименование субъекта Российской Федерации	Код
1	2	3
1.	г.Москва	A01
2.	Московская область	A02
3.	Рязанская область	A03
4.	Смоленская область	A04
5.	Тверская область	A05
6.	Белгородская область	A06
7.	Курская область	A07
8.	Брянская область	A08
9.	Калужская область	A09
10.	Орловская область	A10
11.	Тульская область	A11
12.	Воронежская область	A12
13.	Липецкая область	A13
14.	Тамбовская область	A14
15.	Владимирская область	A15
16.	Ивановская область	A16
17.	Костромская область	A17
18.	Ярославская область	A18
19.	г.Санкт-Петербург	A19
20.	Ленинградская область	A20
21.	Калининградская область	A21
22.	Новгородская область	A22
23.	Псковская область	A23
24.	Республика Карелия	A24
25.	Республика Коми	A25
26.	Мурманская область	A26

27.	Архангельская область	A27
28.	Вологодская область	A28
29.	Ростовская область	A29
30.	Краснодарский край	A30
31.	Республика Ингушетия	A31
32.	Республика Дагестан	A32
33.	Чеченская Республика	A33
34.	Кабардино-Балкарская Республика	A34
35.	Ставропольский край	A35
36.	Карачаево-Черкесская Республика	A36
37.	Республика Северная Осетия - Алания	A37
38.	Астраханская область	A38
39.	Волгоградская область	A39
40.	Нижегородская область	A40
41.	Республика Башкортостан	A41
42.	Республика Марий Эл	A42
43.	Республика Татарстан (Татарстан)	A43
44.	Чувашская Республика - Чувашия	A44
45.	Республика Мордовия	A45
46.	Удмуртская Республика	A46
47.	Кировская область	A47
48.	Пермская область	A48
49.	Оренбургская область	A49
50.	Пензенская область	A50
51.	Саратовская область	A51
52.	Ульяновская область	A52
53.	Самарская область	A53
54.	Свердловская область	A54
55.	Курганская область	A55
56.	Челябинская область	A56
57.	Тюменская область	A57

58.	Ханты-Мансийский АО - Югра	A58
59.	Ямало-Ненецкий АО	A59
60.	Новосибирская область	A60
61.	Омская область	A61
62.	Томская область	A62
63.	Алтайский край и Республика Алтай	A63
64.	Республика Бурятия	A64
65.	Республика Хакасия	A65
66.	Красноярский край	A66
67.	Иркутская область	A67
68.	Кемеровская область	A68
69.	Читинская область	A69
70.	Таймырский (Долгано-Ненецкий) АО	A70
71.	Хабаровский край	A71
72.	Амурская область	A72
73.	Республика Саха (Якутия)	A73
74.	Приморский край	A74
75.	Камчатская область	A75
76.	Магаданская область	A76
77.	Сахалинская область	A77
78.	Чукотский АО	A78

Приложение N 3
к Административному регламенту
по регистрации опасных производственных
объектов и ведению государственного
реестра опасных производственных
объектов

**СПИСОК
территориальных органов Ростехнадзора**

Наименование территориального органа	Адрес, контактные телефоны
1	2

Центральный федеральный округ	
Межрегиональное территориальное управление технологического и экологического надзора Федеральной службы по экологическому, технологическому и атомному надзору по Центральному федеральному округу	107031, г.Москва, ул.Рождественка, д.5/7 тел.: (495) 628-27-35, факс: 628-86-61 spogtn@dol.ru
Московское межрегиональное территориальное управление технологического и экологического надзора Федеральной службы по экологическому, технологическому и атомному надзору	123056, г.Москва, ул.Красина, д.27, строение 1 тел.: (495) 254-10-55, 254-17-16, факс: 254-04-77 mostehnadzor@mail.ru
Межрегиональное территориальное Управление по технологическому и экологическому надзору Ростехнадзора по Белгородской области	308011, г.Белгород, ул.Студенческая, д.18 тел.: (4722) 34-04-46, тел./факс: (4722) 34-17-65 gttn@belgtts.ru
Управление по технологическому и экологическому надзору Ростехнадзора по Брянской области	241030, г.Брянск, ул.Молодая Гвардия тел.: (4832) 64-32-91, тел./факс: 64-33-13 energy@online.debryfnsk.ru
Управление по технологическому и экологическому надзору Ростехнадзора по Владимирской области	600012, г.Владимир, ул.Луначарского, д.3 тел. (4922) 23-65-15, факс: (4922) 23-16-23 uvgen@uvgen.elcom.ru
Управление по технологическому и экологическому надзору Ростехнадзора по Воронежской области	394038, г.Воронеж, ул.Конструкторов, д.82 тел.: (4732) 63-26-12, факс: (4732) 78-91-39 mail@ggtnrf.vrn.ru tech@ggtnrf.vrn.ru
Управление по технологическому и экологическому надзору Ростехнадзора по Ивановской области	153002, г.Иваново, ул.Калинина, д.9/12 тел./факс: (4932) 41-60-99 igen@com.ivanovo.ru
Управление по технологическому и экологическому надзору Ростехнадзора по Калужской области	248630, г.Калуга, ул.Чернышевского, д.2 тел./факс: (4842) 53-31-50 tehnadzor@kaluga.ru
Управление по технологическому и экологическому надзору Ростехнадзора по Костромской области	156000, г.Кострома, ул.Чайковского, д.5 тел.: (4942) 39-65-44, факс: (4942) 35-04-33 gunadzor@kmtn.ru
Управление по технологическому и экологическому надзору Ростехнадзора по Курской области	305029, г.Курск, ул.К.Маркса, д.53 тел.: (4712) 58-02-71, 58-02-74 факс: (4712) 50-00-69 ggtnkursk@hotmail.ru kugen@kursknet.ru
Управление по технологическому и экологическому надзору Ростехнадзора по Липецкой области	398005, г.Липецк, ул.Невского, д.3 тел./факс: (4742) 43-30-25, 28-76-53 enadzor@liptugen.elektra.ru
Управление по технологическому и экологическому надзору Ростехнадзора по Орловской области	302028, г.Орел, ул.Авиационная, д.1 тел./факс: (4862) 54-24-51 oreleconadzor@rekom.ru
Управление по технологическому и экологическому надзору Ростехнадзора по Рязанской области	390037, г.Рязань, ул.Зубковой, д.17, корпус 2 тел./факс: (4912) 32-07-12 ryazan@uten03.issr.ru
Управление по технологическому и экологическому надзору Ростехнадзора по	214019, г.Смоленск, Трамвайный пр., д.10 тел./факс: (4912) 32-07-12

Смоленской области	energonadzor@sci.smolensk.ru
Управление по технологическому и экологическому надзору Ростехнадзора по Тамбовской области	392640, г.Тамбов, ул.Советская, д.191 тел./факс: (4752) 55-17-42 gosnadzor@tamb.ru
Управление по технологическому и экологическому надзору Ростехнадзора по Тверской области	170021, г.Тверь, ул.Дачная, д.73 тел./факс: (4822) 31-22-88 ouzpo@online.tver.ru
Управление по технологическому и экологическому надзору Ростехнадзора по Тульской области	300041, г.Тула, пр.Ленина, 40 тел.: (4872) 36-26-35, 36-15-86, факс: 36-26-55 nadzor@tula.net
Управление по технологическому и экологическому надзору Ростехнадзора по Ярославской области	150054, г.Ярославль, пр.Ленина, д.61а тел.: (4852) 21-75-13, 21-15-55, факс: (4852) 21-77-94, 45-98-23 gnadzor@yarslavl.ru tehgroup@mail.ru
Северо-Западный федеральный округ	
Межрегиональное территориальное управление технологического и экологического надзора Федеральной службы по экологическому, технологическому и атомному надзору по Северо-Западного федеральному округу	191028, С.-Петербург, ул.Моховая, д.3 тел.: (812) 321-64-26, 273-55-21, факс: (812) 273-33-94 nw@gosnadzor.spb.ru
Управление по технологическому и экологическому надзору Ростехнадзора по Республике Карелия	185035, г.Петрозаводск, ул.Кирова, д.5 тел./факс: (8142) 78-47-25, 78-01-49 enadz_uprav@onego.ru
Печорское межрегиональное Управление по технологическому и экологическому надзору Ростехнадзора	169906, Республика Коми, г.Воркута, ул.Мира, д.36 тел./факс: (82151) 7-33-54, 3-34-04, 72-20-06 nadzorokr@rambler.ru
Управление по технологическому и экологическому надзору Ростехнадзора по Архангельской области	163061, г.Архангельск, Троицкий пр., д.94 тел./факс: (8182) 65-36-00 control@softmaster.ru
Управление по технологическому и экологическому надзору Ростехнадзора по Вологодской области	160001, г.Вологда, ул.Благовещенская, д.23 тел./факс: (8172) 72-35-92, (8182) 72-97-20 ggtn@vologda.ru
Управление по технологическому и экологическому надзору Ростехнадзора по Калининградской области	236040, г.Калининград, ул.Сергеева, д.2 тел./факс: (4012) 57-96-01, 57-96-00 energonadzor@baltnet.ru
Управление по технологическому и экологическому надзору Ростехнадзора по Мурманской области	183032, г.Мурманск, Кольский пр., д.1 тел.: (8152) 25-46-91, факс: 27-09-00 muggtn@aspol.ru
Управление по технологическому и экологическому надзору Ростехнадзора по Новгородской области	173015, г.Великий Новгород, ул.Псковская, д.28, к.1 тел./факс: (8162) 73-85-22 novgen@novgorod.ru
Управление по технологическому и экологическому надзору Ростехнадзора по Псковской области	180016, г.Псков, ул.Народная, д.21а тел.: 72-43-35, факс: 74-17-95 uugos@ennadzor.pskoven.elektra.ru

Южный федеральный округ	
Межрегиональное территориальное управление технологического и экологического надзора Федеральной службы по экологическому, технологическому и атомному надзору по Южному федеральному округу	344029, г.Ростов-на-Дону, ул.Селиванова, д.66 тел.: (863) 290-88-78, факс: 227-95-12 enn@rostenn.elektra.ru rostovupr@shkht.donpac.ru
Северо-Кавказское межрегиональное Управление по технологическому и экологическому надзору Ростехнадзора	350020, Краснодарский край, г.Краснодар, ул.Одесская, д.42 тел./факс: 8 (861) 267-78-31, 267-00-31 upr@sko.nadzor.ru
Управление по технологическому и экологическому надзору Ростехнадзора по Республике Дагестан	367027, г.Махачкала, ул.Насрутдинова, д.19 тел./факс: (8722) 67-21-47, 67-21-47 (нач. отдела горного надзора) dgti@dinet.ru duten@mail.ru ugen@dagenergo.ru
Управление по технологическому и экологическому надзору Ростехнадзора по Республике Ингушетия	366720, г.Карабулак, ул.Рабочая, д.21а тел.: 8 (8734) 44-24-24, 44-44-13 aid2002@rambler.ru
Управление по технологическому и экологическому надзору Ростехнадзора по Кабардино-Балкарской Республике	360022, г.Нальчик, пр.Ленина, д.67 тел./факс: (8662) 77-44-59, 44-24-24 kbugtn@kbnnet.ru
Управление по технологическому и экологическому надзору Ростехнадзора по Карачаево-Черкесской Республике	369000, г.Черкесск, ул.Ленина, д.67 тел./факс: (87822) 5-34-86, 20-00-76 uten_a35@tzstv.ru
Управление по технологическому и экологическому надзору Ростехнадзора по Республике Северная Осетия - Алания	362048, г.Владикавказ, ул.Кырджалийская, д.21 тел.: 8 (8672) 74-58-43 os_tehnadzor@mail.ru tehnadzor@alania.info
Управление по технологическому и экологическому надзору Ростехнадзора по Чеченской Республике	364051, г.Грозный, ул.Грибоедова, д.75, кв.12 тел. (8672) 74-58-43, 74-95-23 факс: 74-08-02 utenchr@mail.ru
Управление по технологическому и экологическому надзору Ростехнадзора по Ставропольскому краю	355012, Ставрополь, ул.Мира, д.313 тел.: (8652) 26-48-57, факс: 26-35-12 okrug@statel.stavropol.ru uten_a35@tzstv.ru
Управление по технологическому и экологическому надзору Ростехнадзора по Астраханской области	г.Астрахань, ул.Звездная д.47/5 (ул.Боевая, д.65) тел.: 8 (8512) 47-00-94, 38-22-64 kontrol@arhnadzor.ru agtogtn@astranet.ru
Нижнее-Волжское межрегиональное Управление по технологическому и экологическому надзору Ростехнадзора	400074, г.Волгоград, ул.Огарева, д.15 тел./факс: (8442) 94-14-14, 94-58-58 unvogtn@vistcom.ru
Приволжский федеральный округ	
Межрегиональное территориальное управление технологического и экологического надзора Федеральной службы по экологическому, технологическому и атомному надзору по Приволжскому федеральному округу	603022, г.Нижний Новгород, Окский съезд, 4 тел.: (8312) 33-97-70, 34-23-03, 33-24-85. факс: 30-72-94 ggtn-nn@sandy.ru dir@gen.nnov.ru

Управление по технологическому и экологическому надзору Ростехнадзора по Республике Башкортостан	450064, г.Уфа, ул.Мира, д.14 тел.: 8 (3472) 79-98-95, факс: 8 (3472) 79-99-49, 79-97-49 pto@bashnadzor.ru
Управление по технологическому и экологическому надзору Ростехнадзора по Республике Марий Эл	424003, Республика Марий Эл, г.Йошкар-Ола, ул.Суворова, д.26а тел.: (8362) 72-12-65, факс: 68-13-18 nadzor@mari-el.ru
Управление по технологическому и экологическому надзору Ростехнадзора по Республике Мордовия	430011, Республика Мордовия, г.Саранск, ул.Полежаева, 171 тел.: (4383) 32-80-12, факс: 23-30-19 mgiti@moris.ru
Управление по технологическому и экологическому надзору Ростехнадзора по Республике Татарстан	420097, г.Казань, ул.Зинина, д.4, а/я 35 тел.: (8843) 31-17-77, 31-17-01, факс: 36-65-55 okrug@tbit.ru
Управление по технологическому и экологическому надзору Ростехнадзора по Удмуртской Республике	426057, г.Ижевск, ул.Красноармейская, д.182 тел.: (3412) 45-44-08, факс: 44-22-64 ugen@udmnet.ru
Управление по технологическому и экологическому надзору Ростехнадзора по Чувашской Республике	428017, г.Чебоксары, Московский пр., д.37 тел.: (8332) 35-17-42, факс: 66-21-40 chrgti@chttts.ru
Управление по технологическому и экологическому надзору Ростехнадзора по Кировской области	610027, г.Киров, ул.Володарского, д.223 тел./факс: (8332) 35-17-42 Kgen@insysnet.ru econom@kgen.insysnet.ru alex@kgen.insysnet.ru
Управление по технологическому и экологическому надзору Ростехнадзора по Оренбургской области	460000, г.Оренбург, ул.Советская, д.52 тел.: (3532) 31-08-54, 77-48-32 (Вакуленко С.И.), факс: (3532) 41-08-54 orennadzor@mail.ru
Управление по технологическому и экологическому надзору Ростехнадзора по Пензенской области	440008, г.Пенза, ул.Лермонтова, д.3 тел.: (8412) 55-11-82, 56-01-92, факс: 66-00-46 postmaster@energo.penza.ru
Пермское межрегиональное Управление по технологическому и экологическому надзору Ростехнадзора	614990, г.Пермь, Комсомольский пр., 34-6 тел./факс: (3422) 34-03-95, 34-02-70 zuo@pstu.ru
Управление по технологическому и экологическому надзору Ростехнадзора по Самарской области	44303,5 Самара (обл.) - 2, ул.Нагорная, д.136а тел.: (846) 992-90-38, 997-20-38, 332-74-71, факс: 992-77-12 uten-53@uten.samtel.ru http://www.suggtn.ru su_ggtn@mail.tms.ru fgu@svgen.ru
Управление по технологическому и экологическому надзору Ростехнадзора по Саратовской области	410012, г.Саратов, ул.Московская, д.94 тел./факс: (8452) 26-26-61, 27-51-95 nadzor@mail.saratov.ru
Управление по технологическому и	432980, г.Ульяновск, ул.Матросова, д.24а

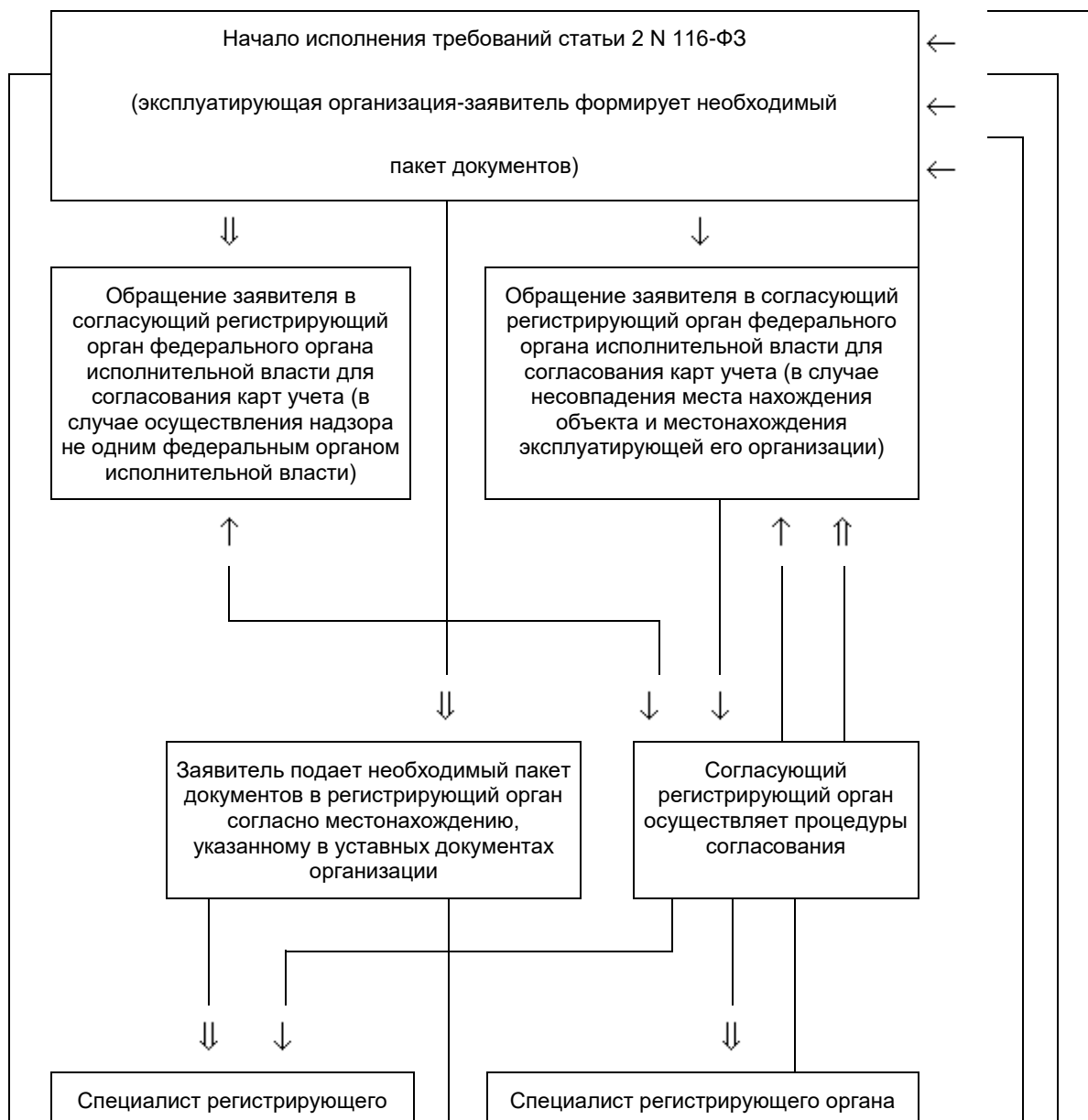
экологическому надзору Ростехнадзора по Ульяновской области	тел.: (8422) 41-35-05 chen@ul.elektra.ru
Уральский федеральный округ	
Межрегиональное территориальное управление технологического и экологического надзора Федеральной службы по экологическому, технологическому и атомному надзору по Уральскому федеральному округу	620144, г.Екатеринбург, ул.Большакова, д.97 тел./факс: (343) 251-46-79, 251-46-58 info@rtn-ural.ru
Управление по технологическому и экологическому надзору Ростехнадзора по Курганской области	640000, г.Курган, пр.Машиностроителей, д.20 тел./факс: (3452) 57-57-67 ggtn@zaural.ru utenrko@bk.ru
Управление по технологическому и экологическому надзору Ростехнадзора по Тюменской области	625048, г.Тюмень, ул.Центр, а/я 10 тел.: (3452) 73-34-98, 45-32-00 uto@ggtn.tmn.ru
Управление по технологическому и экологическому надзору Ростехнадзора по Челябинской области	454080, г.Челябинск, пр.Ленина, д.83 тел.: (3512) 65-74-35, 65-74-24 okrug@chel.surnet.ru
Управление по технологическому и экологическому надзору Ростехнадзора по Ханты-Мансийскому автономному округу - Югре	628400, Тюменская обл., г.Сургут, ул.Губкина, д.13а тел.: (3462) 42-77-07, 42-77-44, 42-76-42, факс: 42-76-56 uten58@mail.ru rgti@wsnet.ru
Управление по технологическому и экологическому надзору Ростехнадзора по Ямало-Ненецкому автономному округу	629810, Тюменская обл., г.Ноябрьск, ул.Изыскателей, д.28в тел.: 8 (34963) 5-83-16, 5-82-00, факс: 35-30-51 nongtr@nojabrsk.ru
Сибирский федеральный округ	
Межрегиональное территориальное управление технологического и экологического надзора Федеральной службы по экологическому, технологическому и атомному надзору по Сибирскому федеральному округу	630008, г.Новосибирск-09, ул.Толстого, д.5 тел./факс: (3832) 22-26-30, 23-80-83, 218-30-99 ggtnnsk@online.sinor.ru
Алтайское межрегиональное Управление по технологическому и экологическому надзору Ростехнадзора	656037, г.Барнаул, пр.Калинина, д.65 тел.: (3852) 24-87-39, 36-16-40, 24-39-31, факс: 36-16-32 altai@nadzor22.ru agnadzor@ab.ru
Управление по технологическому и экологическому надзору Ростехнадзора по Республике Бурятия	670034, г.Улан-Удэ, пр.50-летия Октября, д.28 тел.: (3012) 29-45-50, факс: (3012) 46-06-43 org@uten.burnet.ru org@buggtn.buryatia.ru
Управление по технологическому и экологическому надзору Ростехнадзора по Республике Хакасия	655011, Республика Хакасия, г.Абакан, ул.Пирятинская, д.5а тел.: (39022) 733-39, факс: 721-00 gen@khakasnet.ru
Енисейское межрегиональное Управление по технологическому и экологическому надзору Ростехнадзора	660049, г.Красноярск, пр.Мира, д.36, а/я 25461 тел.: (3912) 27-53-38, 59-10-41, факс: 59-10-05

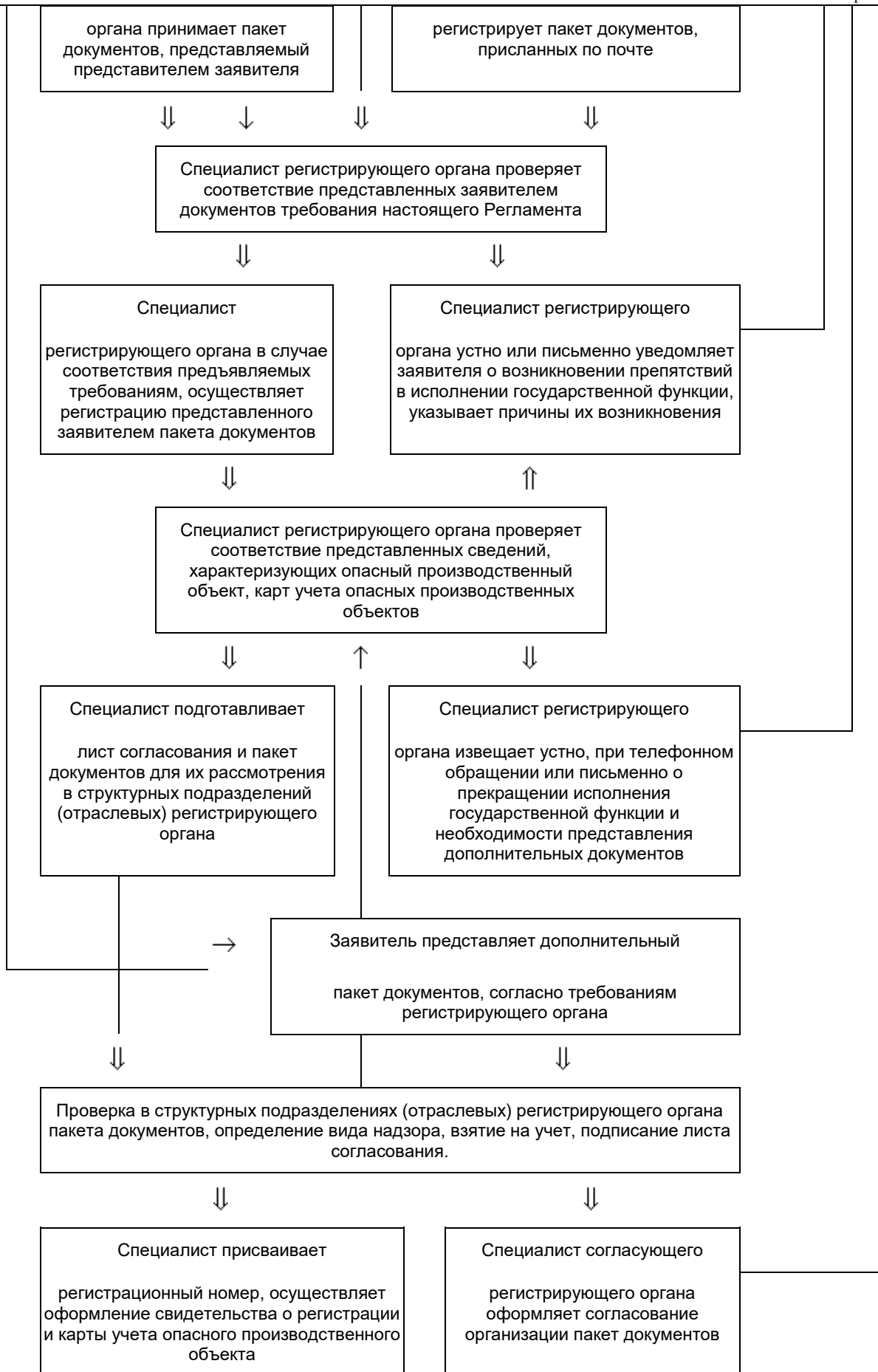
	emurtn@mtcnet.ru enokr@krasmail.ru
Иркутское межрегиональное Управление по технологическому и экологическому надзору Ростехнадзора	664003, г.Иркутск, ул.Дзержинского, д.1 тел./факс: (3952) 24-36-92, 34-49-03, факс: 24-01-63, 24-37-59 (отдел горного надзора) kans@igen.ru ggtn@irk.ru
Управление по технологическому и экологическому надзору Ростехнадзора по Кемеровской области	650099, г.Кемерово, Советский пр., д.3 тел.: (3842) 58-74-05, 58-73-90, 58-71-70 kuznentr@kuzbass.net
Управление по технологическому и экологическому надзору Ростехнадзора по Омской области	644043, г.Омск, ул.Красный путь, д.89 тел.: (3812) 24-28-14, факс: (3812) 24-28-14 priem@enadz.omsk.elektra.ru
Управление по технологическому и экологическому надзору Ростехнадзора по Томской области	634041, г.Томск, ул.Усова, д.28а тел./факс: (382) 55-76-43 togen@mail.tomsknet.ru
Читинское межрегиональное Управление по технологическому и экологическому надзору Ростехнадзора	672038, г.Чита, ул.Тимирязева, д.27а 672000, г.Чита, а/я 1051, а/я 140 тел.: (3022) 35-49-89, 35-80-22, 38-25-76, факс: 352-917 gosnadzor@chitaonline.ru ennadz@chiten.elektra.ru
Дальневосточный федеральный округ	
Межрегиональное территориальное управление технологического и экологического надзора Федеральной службы по экологическому, технологическому и атомному надзору по Дальневосточному федеральному округу	680000, г.Хабаровск, ул.Запарина, д.76 тел.: (4212) 32-55-46, 32-45-26, тел./факс: 42-03-00 postmaster@ggtn.khv.ru
Управление по технологическому и экологическому надзору Ростехнадзора по Республике Саха (Якутия)	677980, Республика Саха (Якутия), г.Якутск, ул.Кирова, д.13, оф.272 тел./факс: 8 (4112) 42-26-38, 42-35-23 gnadzor_oo@optilink.ru
Управление по технологическому и экологическому надзору Ростехнадзора по Приморскому краю	690950, г.Владивосток, ул.Светланская, д.1 тел.: 41-20-18, 41-27-09, 41-14-10 ggtn49@vladivostok.ru
Управление по технологическому и экологическому надзору Ростехнадзора по Амурской области	675000, Амурская область, г.Благовещенск, ул.Б.Хмельницкого, 8/2 тел.: (4162) 39-75-28, 39-76-21, 39-75-25 ggtn@tsl.ru
Камчатское межрегиональное Управление по технологическому и экологическому надзору Ростехнадзора	683031, г.Петропавловск-Камчатский, пр.К.Маркса, д.35 тел./факс: (4152) 26-60-46, 26-60-44 kgti@mail.iks.ru
Управление по технологическому и экологическому надзору Ростехнадзора по Магаданской области	685000, г.Магадан, ул.Пролетарская, д.11, к.425 тел.: (4132) 62-13-69, тел./факс: 213-69 okrug@online.magadan.su
Управление по технологическому и экологическому надзору Ростехнадзора по Сахалинской области	693000, г.Южно-Сахалинск, ул.К.Маркса, д.32 тел./факс: 72-21-64, 74-50-36 uten@sakhalin.ru

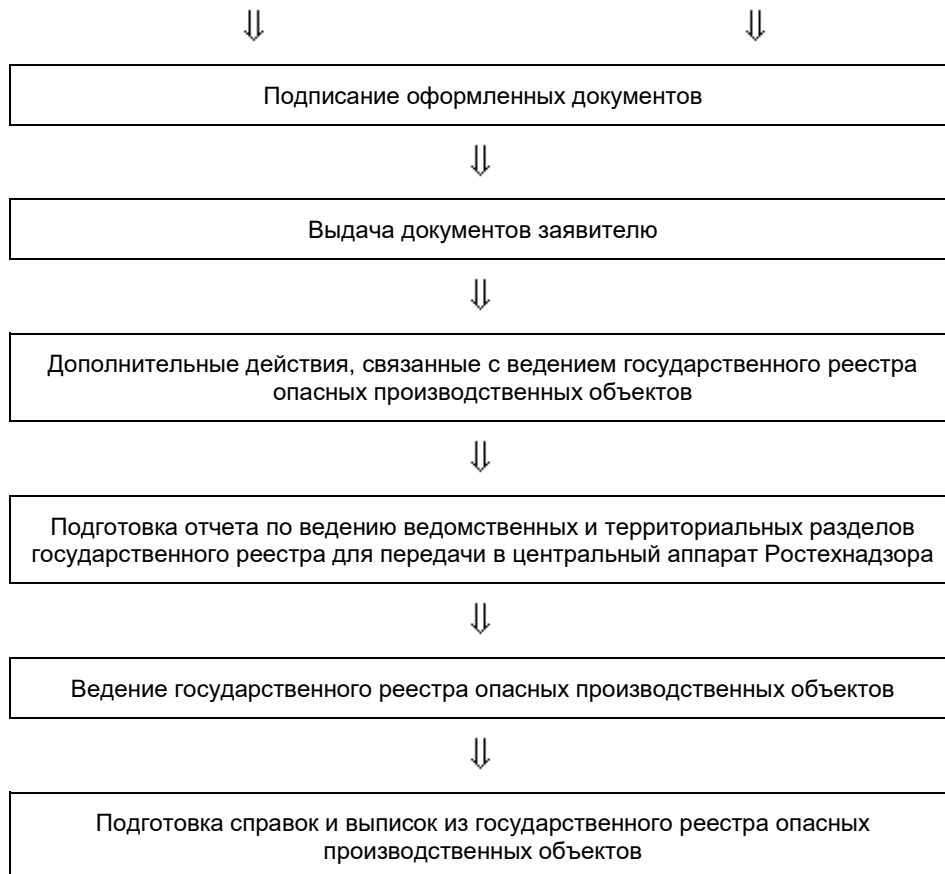
Управление по технологическому и экологическому надзору Ростехнадзора по Чукотскому автономному округу	689000, г.Анадырь, ул.Отке, д.34 тел.: (42722) 208-18, факс: 205-32 nadzor@anadyr.ru
--	--

Приложение N 4
к Административному регламенту
по регистрации опасных производственных
объектов и ведению государственного
реестра опасных производственных
объектов

БЛОК-СХЕМА
исполнения государственной функции по регистрации
опасных производственных объектов и ведению государственного реестра
опасных производственных объектов







Приложение N 5
к Административному регламенту
по регистрации опасных производственных
объектов и ведению
государственного реестра опасных
производственных объектов

Образец

ЗАЯВЛЕНИЕ
эксплуатирующей организации
(оформляется на бланке организации)

(наименование регистрирующего органа)

Прошу (выбрать нужное):

- 1) зарегистрировать в государственном реестре опасных производственных объектов следующие объекты, эксплуатируемые организацией;
- 2) перерегистрировать в государственном реестре опасных производственных объектов

следующие объекты, эксплуатируемые организацией;

3) внести изменения в государственный реестр опасных производственных объектов сведений о следующих объектах, эксплуатируемых организацией;

4) внести в государственный реестр опасных производственных объектов изменения сведений об организации, эксплуатирующей опасные производственные объекты;

5) исключить из государственного реестра опасных производственных объектов следующие объекты, эксплуатировавшиеся организацией;

6) исключить из государственного реестра опасных производственных объектов следующие объекты, эксплуатируемые организацией, вследствие изменений, в связи с которыми у этих объектов не стало признаков опасности;

7) временно исключить из государственного реестра опасных производственных объектов следующие объекты, эксплуатируемые организацией, вследствие консервации;

8) выдать дубликат свидетельства о регистрации в связи с его утратой в связи ... (в заявлении указывается причина утраты);

9) согласовать карты учета объектов структурного подразделения организации, местонахождение которых не совпадает с местонахождением организации, согласно ее уставным документам (имеющих ведомственную принадлежность).

В том числе с учетом опасных производственных объектов следующих структурных подразделений организации, расположенных на других территориях (при наличии).

N п/п	Наименование объекта	Сведения об изменении объекта	Регистрационный номер (для ранее зарегистрированных объектов)
1			
2			
3			

Сведения об организации до изменения	Сведения об организации после изменения

Приложения (выбрать нужное):

1. Карты учета объектов на _____ л. в 2 экз.
2. Карты учета объектов до изменения на _____ л. в 1 экз.
3. Измененные карты учета объектов на _____ л. в 2 экз.
4. Свидетельство (копия свидетельства) о регистрации на _____ л. в 1 экз.
5. Копии документов, подтверждающих ликвидацию объекта (списание с баланса, акт отключения от газоснабжения и т.д.) на _____ л. в 1 экз.
6. Дополнительные сведения об опасных производственных объектах на _____ л. в 1 экз.
7. Сведения, характеризующие опасный производственный объект, на _____ л. в 2 экз.
8. Копия договора аренды на _____ л. в 1 экз.
9. Документы, подтверждающие консервацию опасного производственного объекта (с указанием срока консервации), на _____ л. в 1 экз.

(должность руководителя
организации)

(подпись)

(Ф.И.О.)

Приложение N 6 настоящего Регламента фактически утратило силу. Карта учета опасного производственного объекта в государственном реестре опасных производственных объектов утверждена в приложении N 1 к Временному порядку ведения государственного реестра опасных производственных объектов, утвержденному распоряжением руководителя Федеральной службы по экологическому, технологическому и атомному надзору от 19 марта 2013 года N 31-рп.

- Примечание изготовителя базы данных.

Приложение N 6
к Административному регламенту
по регистрации опасных
производственных объектов и ведению
государственного реестра опасных
производственных объектов

Образец

КАРТА УЧЕТА ОБЪЕКТА
в государственном реестре опасных производственных объектов

1. Опасный производственный объект

1.1. Полное наименование объекта	
1.2. Местонахождение (адрес) объекта	
1.3. Код местонахождения объекта по ОКАТО	

2. Признаки опасности объекта и их числовые обозначения

(отметить в правом поле знаком "V")

2.1. Получение, использование, переработка, образование, хранение, транспортирование, уничтожение опасных веществ, указанных в приложении 1 к Федеральному закону "О промышленной безопасности опасных производственных объектов"	2.1.
2.2. Использование оборудования, работающего под давлением более 0,07 МПа или при температуре нагрева воды более 115°C	2.2.
2.3. Использование стационарно установленных грузоподъемных механизмов, эскалаторов, канатных дорог, фуникулеров	2.3.
2.4. Получение расплавов черных и цветных металлов и сплавов на основе этих расплавов	2.4.
2.5. Ведение горных работ, работ по обогащению полезных ископаемых, а также работ в подземных условиях	2.5.

3. Тип объекта и его числовое обозначение

(отметить в правом поле знаком "V" один из типов)

3.1. Объект с опасными веществами в количестве, равном или превышающем количество, установленное приложением 2 к Федеральному закону "О промышленной безопасности опасных производственных объектов"	3.1.
3.2. Не относящийся к объектам, указанным в п.3.1 настоящей карты, объект с опасными веществами в количестве, меньшем предельного количества, установленного приложением 2 к Федеральному закону "О промышленной безопасности опасных производственных объектов"	3.2.
3.3. Не относящийся к объектам, указанным в пунктах 3.1, 3.2 настоящей карты, объект, обладающий признаками опасности, указанными в пунктах 2.1-2.5	3.3.

4. Виды деятельности, на осуществление которых требуются лицензии при эксплуатации объекта, и их числовые обозначения
(отметить в правом поле знаком "V" нужные виды деятельности)

4.1. Эксплуатация взрывоопасных производственных объектов	41
4.2. Эксплуатация пожароопасных производственных объектов	42
4.3. Эксплуатация химически опасных производственных объектов	43
4.4. Производство взрывчатых материалов промышленного назначения	44
4.5. Хранение взрывчатых материалов промышленного назначения	45
4.6. Применение взрывчатых материалов промышленного назначения	46
4.7. Деятельность по сбору, использованию, обезвреживанию, транспортировке, размещению опасных отходов	47

5. Эксплуатирующая организация
(в соответствии с учредительными документами)

5.1. Коды и номера организации (юридического лица)	ОКПО	
	ОКОГУ	
	ОГРН	
	ИНН	
5.2. Сведения об организации	5.2.1 .Юридическое лицо	5.2.2.Подразделение юридического лица по месту нахождения объекта
5.3. Полное наименование		
5.4. Адрес, почтовый индекс		
5.5. Телефон		
5.6. Факс		
5.7. Должность руководителя		
5.8. Ф.И.О. руководителя		
Подпись руководителя		
Дата подписания руководителем		

М.П.

М.П.

6. Сведения о регистрации объекта в государственном реестре

(заполняются регистрирующим органом)

6.1. Регистрационный N		
6.2. Даты регистрации, перерегистрации		
6.3. Сведения о регистрирующем органе	6.3.1. По месту нахождения юридического лица	6.3.2. По месту нахождения объекта (ведомственной принадлежности)
6.4. Полное наименование		
6.5. Должность руководителя		
6.6. Ф.И.О. руководителя		
Подпись руководителя		
Дата подписания руководителем		

М.П.

М.П.

7.

Требования к порядку оформления карты учета

Карта учета опасного производственного объекта в государственном реестре опасных производственных объектов - это документ установленного образца, неотъемлемое приложение к свидетельству о регистрации опасных производственных объектов, заполняется для каждого опасного производственного объекта, содержит сведения о наименовании, признаках опасности и типе опасного производственного объекта, данные учредительных документов организации и т.д.

При составлении карты учета в пунктах 1.1-1.3, 5.1 заполняется свободное правое поле.

В графе "Полное наименование объекта" вносится его полное наименование, присвоенное объекту при идентификации опасных производственных объектов организации в соответствии с Перечнем типовых видов опасных производственных объектов для регистрации в государственном реестре.

Столбцы 5.2.1 и 5.2.2. заполняются полностью в случае, если объект эксплуатируется филиалом организации. Подписывается руководителем филиала организации, имеющего право подписи и печати. При отсутствии филиала заполняется только столбец 5.2.1. В правом поле пунктов 2.1-2.5, 3.1-3.3 и 4.1-4.7 знаком "V" отмечаются нужные признаки опасности, один из типов объекта и один или несколько лицензируемых видов деятельности.

В пунктах 1.2 и 1.3 карты учета соответственно приводятся адрес и код субъекта Российской Федерации или административно-территориального образования, на территории которого расположен опасный производственный объект.

В пунктах 2.1-2.5 должны быть отмечены выявленные признаки опасности, причем как один признак опасности (если у объекта нет других признаков), так и несколько признаков, например, при

наличии на объекте как опасных веществ, так и оборудования, работающего под избыточным давлением, грузоподъемных механизмов. Наличие признака опасности на объекте определяет перечисленное в приложении 1 к Федеральному закону "О промышленной безопасности опасных производственных объектов".

Определение типа опасного производственного объекта устанавливает степень потенциальной опасности опасного производственного объекта и обуславливает размер минимальной суммы страхования ответственности за причинение вреда жизни, здоровью или имуществу других лиц и окружающей природной среде в случае аварии на опасном производственном объекте.

В пунктах 3.1-3.3 отмечается тип опасного производственного объекта (может быть только один тип). Так, при наличии на объекте опасных веществ в количестве, превышающем установленное приложением 2 к Федеральному закону "О промышленной безопасности опасных производственных объектов", должен быть отмечен только пункт 3.1; пункты 3.2 и 3.3 остаются неотмеченными. Если количество таких веществ на объекте меньше, чем указанное количество, то отмечается только пункт 3.2, пункты 3.1 и 3.3 остаются неотмеченными. При отсутствии на объекте таких веществ (например, имеются только грузоподъемные механизмы и горючие пыли) отмечается только пункт 3.3, пункты 3.1 и 3.2 остаются неотмеченными.

В пунктах 4.1-4.7 карты учета отмечаются виды деятельности, на осуществление которых необходимы лицензии.

Виды лицензионной деятельности в карте учета объекта в государственном реестре опасных производственных объектов устанавливаются Ростехнадзором в соответствии с законодательством Российской Федерации о лицензировании.

При заполнении карты учета в случае регистрации опасных производственных объектов эксплуатирующимися заявителями, имеющими такую организационно-правовую форму как частный предприниматель или индивидуальный предприниматель без образования юридического лица, некоторые поля карты учета опасного производственного объекта, где указываются коды статистики, могут быть не заполнены ввиду отсутствия таких кодов у заявителя.

Графы раздела 5.2.2 карты учета заполняются в случае согласования карты учета объекта, если адрес места эксплуатации регистрируемого опасного производственного объекта не совпадает с местонахождением эксплуатирующей его организации (в соответствии с ее учредительными документами) или нужно согласование иного федерального органа исполнительной власти, также осуществляющего надзорную деятельность на таком объекте.

При необходимости более одного согласования соответствующая отметка о согласовании одного из согласующих органов, его наименование, подпись руководителя (его заместителя), заверенная гербовой печатью, ставятся в строке пункта 7.

При регистрации опасных производственных объектов, сведения о которых отнесены к государственной тайне, в карте его учета могут быть не заполнены поля, где указываются адреса эксплуатирующей его организации и место его эксплуатации.

Карта учета опасного производственного объекта оформляется на одном листе с оборотом.

Приложение N 7
к Административному регламенту
по регистрации опасных
производственных объектов
и ведению государственного
реестра опасных
производственных объектов

Образец оформления документа

**СВЕДЕНИЯ,
характеризующие опасный производственный объект¹**

¹ В соответствии с п.5 Правил регистрации объектов в государственном реестре опасных производственных объектов, утвержденных постановлением Правительства Российской Федерации от 24 ноября 1998 года N 1371 "О регистрации объектов в государственном реестре опасных производственных объектов".

Объектом проведения идентификации опасных производственных объектов
является _____

(наименование организации, ее структурных подразделений)

Адрес местонахождения организации² в соответствии с ее учредительными
документами

² При наличии опасного производственного объекта, сведения о котором отнесены к государственной тайне, не указываются адреса: места нахождения ОПО; эксплуатирующей организации.

Документы, рассмотренные при идентификации:

Организация _____ имеет

следующие разрешительные документы (которые необходимо получить или имеются)

N п/п	Вид разрешительного документа	Наименование (лицензии, разрешения на применение), номер	Дата выдачи и срок действия	Кем выдано
1	2	3	4	5

--	--	--	--	--

Идентифицировано в составе организации всего _____ ОПО.

Перечень ОПО

1. _____ тип _____
(наименование объекта)

2. _____ тип _____
(наименование объекта)

.....

В составе организации (ее структурного подразделения) эксплуатируются:

(наименование структурного подразделения)

ОПО _____ / _____ // _____ /
(наименование объекта) (тип) (рег. N¹)

¹ Заполняется при перерегистрации или внесении изменений в сведения государственного реестра опасных производственных объектов.

N	Наименование входящего в состав ОПО	Краткая характеристика опасности ²	Марка технического устройства, его регистрационный номер (если есть), заводской номер; наименование опасного вещества	Характеристика, ТУ, год изготовления и ввода в эксплуатацию, характеристика и кол-во опасного вещества	Признак опасности
1	2	3	4	5	6

--	--	--	--	--	--

² Выбрать нужную характеристику: обращение опасного вещества; наличие взрывоопасной пыли; использование оборудования, работающего под давлением более 0,07 МПа или при температуре воды более 115°C; использование грузоподъемных механизмов (эскалаторов, фуникулеров, канатных дорог); получение расплавов черных металлов (цветных металлов); получение сплавов на основе черных (цветных) металлов; ведение горных работ; ведение работ по обогащению; ведение работ в подземных условиях.

(должность руководителя организации)

(подпись)

(Ф.И.О.)

_____	_____	Тип и количество ОПО		
(Ф.И.О. должностного лица ¹)	(подпись)			
_____	_____	Тип 3.1	Тип 3.2	Тип 3.3
(регистрарующий орган)	(дата)	_____	_____	_____

¹ Должностное лицо, назначенное в соответствии с приказом регистрирующего органа ответственным за осуществление государственных функций по регистрации опасных производственных объектов и ведению государственного реестра опасных производственных объектов, в том числе за контроль правильности и полноты осуществления идентификации ОПО.

При подписании документа, характеризующего ОПО, уполномоченный специалист подтверждает тип и количество эксплуатируемых в составе организации-заявителя ОПО, что позволяет организации осуществить заявку на получение в соответствующем органе Ростехнадзора или ином федеральном органе исполнительной власти (в соответствии с их полномочиями) других разрешительных документов до истечения двадцати дней, необходимых для оформления свидетельства о регистрации ОПО, в том числе осуществить обязательное страхование риска ответственности при эксплуатации ОПО в соответствии с его установленным типом (требования ст.9, 15 Федерального закона от 21.07.97 N 116-ФЗ).

Приложение N 8
к Административному регламенту
по регистрации опасных производственных
объектов и ведению государственного
реестра опасных производственных
объектов

КРИТЕРИИ ИДЕНТИФИКАЦИИ

Общие положения и требования при осуществлении идентификации опасных производственных объектов.

1. Процедура идентификации опасных производственных объектов проводится для обеспечения исполнения государственной функции по регистрации опасных производственных

объектов.

2. Идентификация опасных производственных объектов проводится с целью выявления опасных производственных объектов, эксплуатируемых в составе организации.

При идентификации опасных производственных объектов осуществляются выявление и отнесение объекта к категории опасного производственного объекта, определение его наименования, признаков опасности и типа в соответствии с требованиями Федерального закона "О промышленной безопасности опасных производственных объектов".

Идентификация опасных производственных объектов осуществляется в соответствии с Перечнем типовых видов опасных производственных объектов для целей регистрации, на основании п.1.4 Общих правил безопасности для организаций, осуществляющих деятельность в области промышленной безопасности опасных производственных объектов, ПБ 03-517-02, требований настоящего Регламента.

3. В процессе идентификации выявляются все опасные производственные объекты организации вне зависимости от места их эксплуатации. Определяются все признаки опасности (вне зависимости от ведомственной принадлежности) и единственный тип каждого опасного производственного объекта, эксплуатируемого организацией, с учетом требований законодательных и иных нормативных правовых актов в области промышленной безопасности.

Определение признаков опасности осуществляется на основе анализа состава предприятия (имущественного комплекса), проектной документации, деклараций промышленной безопасности, технологических регламентов и других документов, связанных с эксплуатацией опасных производственных объектов.

Идентификация опасных производственных объектов, эксплуатируемых в составе организации, должна полностью отражать потенциальную опасность производственных процессов (при наличии признаков опасности, определенных законодательством), осуществляемых на конкретных производственных площадках организации, при исполнении всех видов деятельности, согласно ее уставным документам.

4. Идентификацию опасных производственных объектов осуществляет организация, эксплуатирующая эти объекты.

5. В организации издается приказ (распоряжение), определяющий сроки проведения идентификации, сроки и порядок представления в регистрирующий орган сведений, необходимых для регистрации объектов в государственном реестре, внесения изменений в государственный реестр, лицо (лиц), ответственное за проведение идентификации и представление сведений.

6. Ответственность за правильность идентификации опасных производственных объектов несет руководитель организации, эксплуатирующей идентифицированные опасные производственные объекты.

7. Идентификация проводится на основании анализа следующих документов организации:

- структуры предприятия;
- генерального плана расположения зданий и сооружений предприятия;
- сведений о применяемых технологиях, основных и вспомогательных производств;
- спецификации установленного оборудования;
- документации на технические устройства, используемые на опасных производственных объектах;
- данных о количестве опасных веществ, обрабатываемых на производстве;
- учредительных документов предприятия;

- документов, подтверждающих право на осуществление лицензируемых видов деятельности и разрешений на применение соответствующего оборудования.

8. При рассмотрении спецификации установленного на опасном производственном объекте оборудования необходимо учитывать все оборудование (технические устройства), эксплуатация которых дает признак опасности, обусловленный перечисленным в приложении 1 Федерального закона "О промышленной безопасности опасных производственных объектов".

9. При идентификации надо учитывать, что опасным производственным объектом не является отдельный механизм, оборудование (техническое устройство), емкость с опасным веществом, сосуд под избыточным давлением. Опасным производственным объектом является определенная площадка производства, на которой при осуществлении определенного вида деятельности применяется то или иное техническое устройство, есть обращение опасного вещества или горючей пыли.

10. Если на территории организации эксплуатируется несколько объектов и лишь один из них обладает признаками опасности, то рассматривается в качестве опасного производственного этот объект, а не все территория организации в целом.

11. Наименование объекта (одна из характеристик опасного производственного объекта) присваивается по результатам идентификации в соответствии с Перечнем типовых видов опасных производственных объектов для целей регистрации в государственном реестре, разработанном Ростехнадзором. В наименовании опасного производственного объекта не должно быть сокращений, за исключением общепринятых.

Присвоение наименования объекту осуществляется на основании анализа всех выявленных на объекте признаков опасности. Определив, какой из них наиболее характеризует то, что осуществляется на объекте, отнесенном к категории опасного производственного объекта (вид деятельности), из соответствующего раздела Перечня типовых видов опасных производственных объектов для целей регистрации в государственном реестре необходимо выбрать соответствующее наименование опасного производственного объекта. При этом в карте учета опасного производственного объекта указываются все выявленные признаки опасности, а не только тот признак, что определил наименование опасного производственного объекта.

12. В результате идентификации определяются количественные и качественные характеристики опасного производственного объекта и иные характеризующие его сведения. На основании сведений, характеризующих опасный производственный объект, организация заполняет карту учета опасного производственного объекта в государственном реестре опасных производственных объектов.

13. Правильность проведения идентификации опасных производственных объектов контролируется специалистом(ами) регистрирующего органа.

14. При возникновении изменений в информации, ранее внесенной в базу данных государственного реестра, эксплуатирующая организация обязана внести эти изменения в базу данных государственного реестра опасных производственных объектов. Для этого эксплуатирующей организацией проводится идентификация только по отношению к вновь появившимся опасным производственным объектам, к объектам, где произошли какие-либо изменения в ранее зарегистрированных в государственном реестре сведениях.

15. При осуществлении процедуры перерегистрации опасных производственных объектов процедуру идентификации организация проводит по всем опасным производственным объектам, эксплуатируемым в ее составе.

16. При осуществлении идентификации и отнесении объекта к категории опасного производственного объекта по признаку опасности, связанному с обращением опасного вещества, необходимо руководствоваться следующим:

Опасные вещества, обращающиеся на объекте в количестве, равном или менее 2% от предельно допустимого, указанного в приложении 2 Федерального закона от 21.07.97 N 116-ФЗ "О промышленной безопасности опасных производственных объектов", можно не учитывать (если нормативными документами на конкретное вещество не установлено другое) при отнесении такого

объекта к категории опасного производственного объекта, если их размещение на территории эксплуатирующей организации таково, что не может стать причиной возникновения крупной аварии (рекомендации Директивы N 96/82/ЕЭС от 09.01.96).

При определении минимального количества опасного вещества, обуславливающего отнесение объекта, на котором оно обращается, к категории опасного производственного объекта, необходимо учитывать его количество исходя из отраслевых особенностей и условий эксплуатации такого объекта, культуры производства, срока службы применяемого оборудования, взаиморасположения оборудования и т.д.

Приложение N 9 настоящего Регламента фактически утратило силу. Свидетельство о государственной регистрации опасных производственных объектов, утверждено в приложении N 2 к Временному порядку ведения государственного реестра опасных производственных объектов, утвержденному распоряжением руководителя Федеральной службы по экологическому, технологическому и атомному надзору от 19 марта 2013 года N 31-рп.

- Примечание изготовителя базы данных.

Приложение N 9
к Административному регламенту
по регистрации опасных производственных
объектов и ведению государственного
реестра опасных производственных
объектов

Образец бланка

СВИДЕТЕЛЬСТВО О РЕГИСТРАЦИИ

(федеральный орган исполнительной власти, регистрирующий орган)

ГОСУДАРСТВЕННЫЙ РЕЕСТР опасных производственных объектов Свидетельство о регистрации XXX-XXXXX

Настоящее свидетельство выдано " _____ " _____ г. _____

(полное наименование организации, почтовый индекс, адрес)

и удостоверяет, что следующие опасные производственные объекты, эксплуатируемые указанной организацией, зарегистрированы в государственном реестре опасных производственных объектов в соответствии с Федеральным законом "О промышленной безопасности опасных производственных объектов":

Наименование объекта	Регистрационный номер	Дата регистрации

Указанные объекты подлежат перерегистрации до " _____ " _____ г.

Руководитель регистрирующего органа _____

(должность, Ф.И.О., подпись)

М.П.

Нумерация бланка

Требования к оформлению и порядку присвоения регистрационных номеров и оформления свидетельства о регистрации

Свидетельство о регистрации опасных производственных объектов - документ, оформляется на номерном бланке, подлежащем строгой отчетности, выполненном типографским способом, выдается эксплуатирующей организации и содержит сведения о регистрирующем органе, осуществившем его выдачу, эксплуатирующей организации (название, местонахождение), регистрационный номер, перечень эксплуатируемых опасных производственных объектов, их наименование, даты его выдачи (регистрации) и последующей перерегистрации.

При регистрации в государственном реестре каждому опасному производственному объекту присваивается регистрационный номер, который является идентификатором регистрирующего органа, эксплуатирующей его организации и самого объекта. Регистрационный номер состоит из трех групп знаков, разделенных тире (дефисом), вида XXX-XXXXX-XXXX. Первые две группы знаков повторяют номер свидетельства о регистрации, при этом первая группа знаков идентифицирует

регистрирующие органы. Вторая группа знаков (идентификатор организации) идентифицирует эксплуатирующую организацию. Третья группа знаков (идентификатор объекта) идентифицирует опасный производственный объект.

В первой группе знаков первый знак (символ кириллицы) идентифицирует федеральный орган исполнительной власти в порядке его включения в список регистрирующих органов федеральных органов исполнительной власти (символ "А" - для Ростехнадзора, символы от "Б" до "Я" - для остальных федеральных органов исполнительной власти). Два последних знака в первой группе идентифицируют регистрирующий территориальный орган федерального органа исполнительной власти и входящий в зону его полномочий субъект Российской Федерации в соответствии с классификацией, установленной конкретным федеральным органом исполнительной власти. Вторая группа знаков является цифровой и содержит числа от 00001 до 99999. В ней каждой эксплуатирующей организации присваивается число, идентифицирующее организацию, в порядке выдачи свидетельств о регистрации. Третья группа знаков также является цифровой и содержит числа от 0001 до 9999. В ней каждому зарегистрированному опасному производственному объекту присваивается число, идентифицирующее его в составе имущественного комплекса, эксплуатируемого организацией, в порядке его регистрации регистрирующим органом.

При вводе в эксплуатацию опасного производственного объекта организацией, ранее зарегистрировавшей эксплуатируемые объекты, вновь введенному в эксплуатацию объекту присваивается следующий по порядку идентификатор. Номер исключенного по каким-либо причинам из государственного реестра опасного производственного объекта не присваивается вновь регистрируемому объекту.

При перерегистрации опасного производственного объекта и внесении изменений в государственный реестр опасных производственных объектов вследствие изменившихся сведений об эксплуатируемом опасном производственном объекте идентификаторы организации и этого опасного производственного объекта остаются неизменными. Как правило, они должны оставаться неизменными и при внесении изменившихся сведений об организации.

Дата первичной регистрации в государственном реестре, внесенная в карту учета и в свидетельство о регистрации, остается неизменной при перерегистрации или изменении сведений об объекте. Дата перерегистрации вносится в свидетельство при первичной регистрации и перерегистрации и остается неизменной до следующей перерегистрации.

В случае, когда перечень зарегистрированных объектов не помещается на листе бланка свидетельства о регистрации, он оформляется приложением, указываемым в свидетельстве о регистрации, листы которого нумеруются и заверяются печатью регистрирующего органа.

Образец бланка приложения к свидетельству о регистрации

Государственный реестр опасных производственных объектов

Приложение
к свидетельству о регистрации

N _____ от _____ г.
(номер) (дата выдачи)

Перечень опасных производственных объектов

(наименование эксплуатирующей
организации)

Руководитель регистрирующего органа

(подпись)

М.П.

Номер бланка

Без свидетельства о регистрации недействителен